

Congrès des instructrices et instructeurs de la circulation routière 2026

Speednetworking: analyse des résultats et propositions



Objectifs

- Offrir un espace de réflexion autour de trois thématiques identifiées au cours de l'année par le BPA comme posant question ou faisant l'objet de développements en cours. Trouver ensemble des idées et propositions sur des thématiques données.

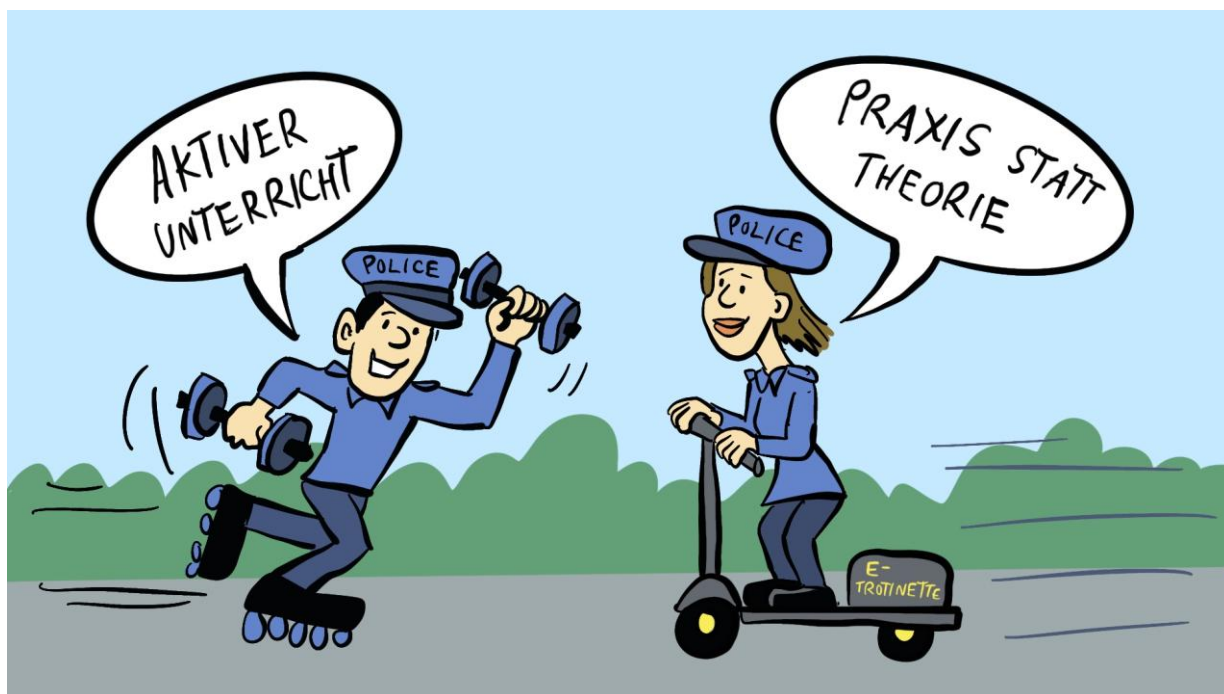
Déroulement

Les discussions se sont déroulées selon le format suivant:

- Deux tours de 20 minutes
- Discussions en groupes de 6 à 8 personnes
- Changement de table entre chaque tour et mélange des groupes
- Un thème de discussion à chaque tour:
 - Premier tour: pratiques actuelles (défis, réussites et méthodes)
 - Second tour: défis pour l'avenir

Les résultats présentés ci-dessous sont issus de la synthèse des contributions recueillies lors des deux tours de discussion.

Premier tour: pratiques actuelles



Ce premier tour met en évidence une grande richesse des pratiques existantes, caractérisées par des approches interactives, concrètes et adaptées aux élèves et au contexte. Il souligne également l'importance du rôle des enseignant-es et des parents comme partenaires clés. En parallèle, les contributions révèlent des défis persistants liés à l'engagement des élèves et à l'évolution des contextes et des moyens de déplacement, ainsi qu'un besoin de structuration et de mutualisation des pratiques.

Tendances principales

1. Orientation vers l'apprentissage actif

Les contributions montrent une convergence forte vers les approches qui rendent les élèves acteurs et actrices de leurs apprentissages:

- Apprentissage par l'action («faire faire»)
- Interactions régulières (questions/réponses)
- Implication directe des élèves dans les activités
- Valorisation, encouragement et mise en confiance

⇒ Les IC privilégient ainsi des approches participatives plutôt que transmissives, cela permet également d'intégrer des élèves avec plus de difficultés.

2. Relation et proximité avec les élèves

Les IC mettent fortement l'accent sur la relation comme levier pédagogique, avec en pratique:

- Privilégier la continuité des interventions (si possible avec la ou le même IC)
- Appeler les élèves par leur prénom (personnalisation du contact)
- Créer un climat de confiance
- Motiver et valoriser les interventions

3. Rôle clé des enseignant-es

Plusieurs contributions soulignent la nécessité d'impliquer les enseignant-es et leur rôle pour:

- Gérer les situations complexes
- Soutenir la dynamique de classe
- Renforcer l'impact des interventions

⇒ La prévention ne repose pas uniquement sur les IC, mais sur une co-intervention entre l'IC et l'enseignant-e titulaire/l'école, essentielle à l'efficacité des actions et à leur impact.

4. Des pratiques ancrées dans la réalité et en constante adaptation

Les retours mettent en évidence la nécessité d'adapter les pratiques:

- Aux profils des élèves (motivation, attention, diversité)
- Aux évolutions sociétales
- Aux contextes d'intervention

Exemples concrets:

- Leçons en extérieur
- Journées de sécurité
- Exercices pratiques en conditions réelles

- Diversification des supports (matériel concret, outils numériques)
 - Articulation théorie/pratique («tête, cœur, main»)
- ⇒ Les IC fonctionnent dans une logique d'ajustement à la situation et aux élèves plutôt que de standardisation des pratiques. Ils et elles valorisent des formats concrets et contextualisés, proches de la réalité.

5. Besoin de structuration des pratiques

Malgré cette richesse, certaines limites apparaissent:

- Pratiques parfois individuelles
- Faible formalisation des pratiques
- Diffusion limitée des expériences

⇒ Il existe donc un potentiel important de capitalisation, de structuration et de partage des bonnes pratiques.

Résumé du premier tour

Le premier tour de discussion a montré que les IC disposent déjà d'un large éventail de pratiques qui reposent sur l'interactivité, l'ancrage dans la réalité du terrain et des élèves ainsi que sur la collaboration avec les enseignant-es. Néanmoins, ces pratiques semblent parfois encore individuelles et/ou peu formalisées. Il existe donc un potentiel pour mieux capitaliser les expériences, les structurer et les diffuser, ainsi que pour soutenir les IC face aux défis pédagogiques.

Second tour: évolution future



Alors que le premier tour a permis de valoriser la richesse des pratiques existantes, le second met en évidence les défis qui questionnent leur évolution future. Ensemble, ces résultats offrent une base solide pour identifier des pistes de développement adaptées aux besoins des instructeurs et instructrices de la circulation routière.

Les défis relevés sont en particulier liés aux évolutions des comportements des élèves, à la complexification de l'environnement routier ou encore à l'hétérogénéité croissante des classes. Les IC soulignent également des contraintes structurelles, notamment en termes de temps et de collaboration avec les écoles. Ces éléments mettent en lumière la nécessité d'adapter en continu les approches pédagogiques afin de garantir un impact durable sur les comportements.

Tendances principales

1. Évolution des comportements et de l'attention des élèves

Les IC ont mis en avant dans plusieurs groupes les tendances suivantes:

- Une baisse de l'attention et de la concentration des élèves
- Des difficultés à maintenir l'intérêt sur la durée
- Une influence importante du numérique
- Des attentes élevées en termes de stimulation

⇒ Le défi devient aussi pédagogique (comment capter et maintenir l'attention des élèves) que thématique (quoi enseigner).

2. Hétérogénéité des élèves

Dans le cadre de leurs interventions en classe, les IC rencontrent une grande hétérogénéité d'élèves, ce qui induit une difficulté supplémentaire lorsqu'ils et elles dispensent leurs leçons:

- Niveaux très variables
- Diversité culturelle et linguistique
- Comportements différenciés

⇒ Ces aspects impliquent le développement d'approches plus différenciées et inclusives

3. Complexification de l'environnement routier

Les évolutions du contexte routier renforcent les défis pour les IC:

- Nouveaux modes de déplacement (trottinettes, trottinettes électriques, vélos électriques, etc.)
- Trafic plus dense
- Situations plus complexes

⇒ Les contenus pédagogiques doivent donc évoluer vers une lecture plus fine et dynamique de l'environnement, mais également des comportements liés.

4. Collaboration avec les écoles et les enseignant-es

Dans ce domaine, les défis relevés sont liés notamment à:

- La disponibilité limitée des enseignant-es et la variabilité de l'implication des écoles
 - Une intégration des leçons de prévention routière parfois difficile dans le programme scolaire
- ⇒ La collaboration entre les écoles et les IC est nécessaire et perçue comme un levier, mais elle reste fragile et très dépendante des personnes.

5. Contraintes structurelles

Les IC évoquent également:

- Un temps à disposition limité
- Une densité importante des contenus
- Un équilibre difficile entre théorie et pratique

Résumé du second tour:

Trois défis transversaux ressortent des discussions menées lors de cette seconde partie du speed-networking:

1. Engagement des élèves: capter l'attention des enfants et des jeunes dans un contexte de surcharge cognitive
2. Adaptation: s'ajuster à des publics et environnements en mutation et en évolution
3. Impact: garantir que les apprentissages se traduisent en comportements réels, savoir que les informations transmises sont bien intégrées par les élèves

Conclusion

Les résultats du speed-networking mettent en évidence une forte compétence professionnelle et une grande capacité d'adaptation des instructeurs et instructrices de la circulation routière.

Ils et elles disposent d'ores et déjà d'un large éventail de pratiques pertinentes, centrées sur l'interactivité, l'expérience concrète et la collaboration avec les enseignant-es.

Cependant, ces pratiques sont mises sous pression par des évolutions importantes, comme la complexification de l'environnement routier, la diversification du public cible et l'évolution des attentes des élèves.

Dans ce contexte, les enjeux ne résident pas uniquement dans le développement de nouveaux contenus, mais dans la capacité à:

- Faire évoluer les approches pédagogiques
- Renforcer la cohérence des pratiques
- Soutenir les IC face aux défis croissants