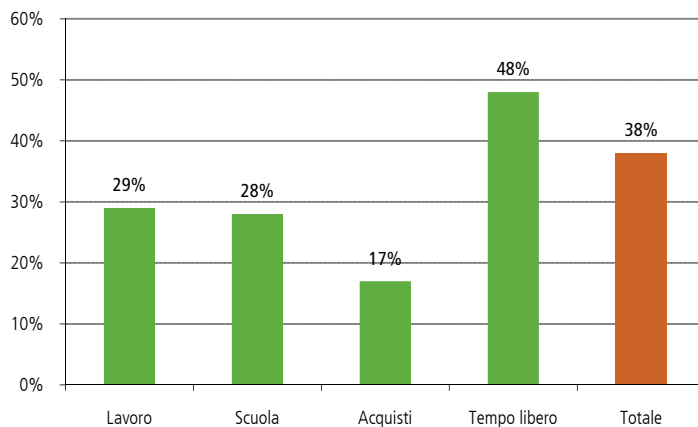


Rilevazione upi 2009

Quote d'uso del casco per ciclisti nella circolazione stradale

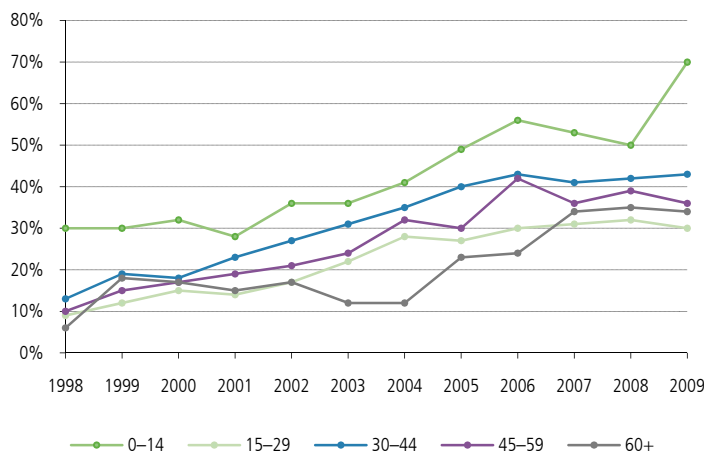
Percentuali d'uso del casco per ciclisti secondo uso della bici, 2009



Fonte: upi

© upi 2009

Percentuali d'uso del casco per ciclisti secondo età, 1998-2009



Fonte: upi

© upi 2009

Nel 2009, la quota d'uso del casco per ciclisti raggiunge lo stesso livello dell'anno precedente. Tuttavia la quota d'uso più bassa è stata rilevata tra chi ha usato la bicicletta per fare degli acquisti (17%) e quella più alta tra chi l'ha usata nel tempo libero (48%). Spesso, i viaggi in bicicletta per fare la spesa, andare al lavoro oppure a scuola si limitano a tratti brevi. L'opinione che per questi viaggi si possa rinunciare al casco per ciclisti comporta però un notevole rischio.

Mentre la quota d'uso complessiva da alcuni anni stagna e non supera il 40%, emergono degli sviluppi demografici interessanti. Le donne stanno recuperando: la loro quota d'uso è soltanto ancora di 3 punti percentuali inferiore a quella degli uomini. E nella fascia d'età più giovane, quest'anno è stata censita la quota d'uso più alta (70%). Questo risultato soddisfacente viene offuscato dal fatto che con la maggiore età non si usa più il casco. Nella fascia d'età successiva, la quota d'uso cade a un modico 30%.

Metodo La quota d'uso del casco per ciclisti si rileva ogni anno nei mesi di aprile e maggio e viene effettuata da personale appositamente formato dall'upi. In 53 punti distribuiti in tutta la Svizzera si rilevano circa 6000 ciclisti. Si differenziano 4 tipi d'uso della bicicletta: lavoro, acquisti, scuola, tempo libero. Oltre all'uso del casco, allo scopo d'uso della bici e alla regione si rilevano anche il tipo di bici usata, l'età e il sesso. Per il calcolo delle quote d'uso si tiene conto sia del numero degli abitanti nelle regioni linguistiche svizzere sia dei chilometri percorsi secondo lo scopo d'uso della bici.

Quota d'uso del casco per ciclisti secondo l'età, 1998–2009

(+/- errore statistico in punti percentuali)

Fasce d'età	1998	1999	2000	2001	2002	2003	2004	2005	2006	2007	2008	2009
0–14	30	30	32	28	36	36	41	49 (11)	56 (12)	53 (16)	50 (16)	70 (8)
15–29	9	12	15	14	17	22	28	27 (7)	30 (7)	31 (6)	32 (8)	30 (7)
30–44	13	19	18	23	27	31	35	40 (7)	43 (8)	41 (7)	42 (8)	43 (8)
45–59	10	15	17	19	21	24	32	30 (8)	42 (9)	36 (7)	39 (9)	36 (5)
60+	6	18	17	15	17	12	12	23 (11)	24 (9)	34 (9)	35 (13)	34 (11)
Totale	14	18	20	20	23	27	33	34 (6)	39 (6)	38 (6)	38 (7)	38 (5)

Fonte: upi

©upi 2009

Quota d'uso del casco per ciclisti secondo lo scopo d'uso, 1998–2009

(+/- errore statistico in punti percentuali)

Scopo d'uso	1998	1999	2000	2001	2002	2003	2004	2005	2006	2007	2008	2009
Lavoro	12	12	11	15	15	19	22	25 (11)	23 (12)	25 (10)	29 (12)	29 (12)
Scuola	10	14	15	15	20	19	25	28 (15)	30 (14)	26 (13)	29 (12)	28 (13)
Acquisti	9	7	9	9	13	8	17	16 (4)	17 (3)	17 (3)	15 (4)	17 (3)
Tempo libero	17	23	26	26	29	35	42	43 (7)	51 (6)	50 (5)	48 (9)	48 (8)
Totale	14	18	20	20	23	27	33	34 (6)	39 (6)	38 (6)	38 (7)	38 (5)

Fonte: upi

©upi 2009

Quota d'uso del casco per ciclisti secondo il sesso, 1998–2009

(+/- errore statistico in punti percentuali)

Sesso	1998	1999	2000	2001	2002	2003	2004	2005	2006	2007	2008	2009
Donne	10	14	16	16	19	23	30	32 (7)	36 (6)	34 (6)	33 (7)	37 (6)
Uomini	17	20	22	23	26	29	34	36 (6)	41 (7)	41 (6)	42 (7)	40 (5)
Totale	14	18	20	20	23	27	33	34 (6)	39 (6)	38 (6)	38 (7)	38 (5)

Fonte: upi

©upi 2009

Quota d'uso del casco per ciclisti secondo la regione, 1998–2009

(+/- errore statistico in punti percentuali)

Regione	1998	1999	2000	2001	2002	2003	2004	2005	2006	2007	2008	2009
Svizzera tedesca	15	17	20	20	23	27	33	35 (7)	40 (7)	38 (6)	38 (8)	39 (6)
Romandia	11	22	16	22	24	25	33	32 (13)	33 (12)	36 (12)	35 (9)	36 (7)
Ticino	13	16	17	21	41	38	32	39 (24)	48 (18)	47 (21)	51 (19)	37 (11)
Totale	14	18	20	20	23	27	33	34 (6)	39 (6)	38 (6)	38 (7)	38 (5)

Fonte: upi

©upi 2009