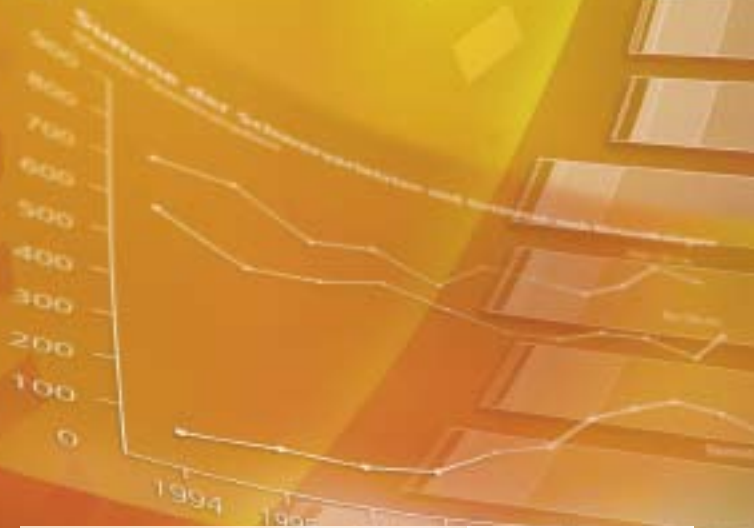


Statistica degli infortuni non professionali e del livello di sicurezza in Svizzera

STATUS 2009 – Estratti



upi – Ufficio prevenzione infortuni



upi

Infortunati non professionali della popolazione svizzera, 2006

Ambito	Feriti ⁵				Morti	Letalità
	Totale	Invalidi	Feriti gravi	Feriti di entità media		
Circolazione stradale	94 000	800	8 070	5 150	333 ¹	35
Sport	299 000	253	9 540	15 370	136	5
Casa e tempo libero	607 000	2 086	26 930	20 090	1 500	25
Totale	1 000 000	3 139	44 540	40 610	1 969	20

Fonte: upi, estrapolazione UNB.T.01

Costi materiali degli infortuni non professionali (in mln CHF), 2006²

Ambito	Danni	Feriti ⁵				Morti	Totale
		Invalidi	Feriti gravi	Feriti di entità media	Feriti leggeri		
Circolazione stradale	2 929 ³	815	691	106	301	504	5 346
Sport	... ⁴	261	444	305	607	201	1 818
Casa e tempo libero	... ⁴	818	1 488	379	1 264	769	4 717
Totale	2 929	1 894	2 623	790	2 173	1 473	11 882

Fonte: upi, calcolo attualizzato UNB.T.07

¹ Morti sulle strade svizzere nel 2006 (compreso turisti, incidenti professionali, sport): 370

² Si tiene conto solo di ferite che hanno necessitato prestazioni mediche o assicurative. Nel totale sono possibile leggere differenze dovute ad arrotondamenti.

³ Compresi i danni materiali degli incidenti senza morti o feriti, i costi di polizia e i costi per le procedure legali.

⁴ Non esistono basi attendibili che permettano di calcolare i danni materiali, i costi di polizia e i costi per le procedure legali degli infortuni nello sport, in ambito domestico e nel tempo libero. Questi costi dovrebbero aggirarsi attorno a 700 mln CHF.

⁵ Gravità ferite: feriti leggeri: nessuna degenza ospedaliera

feriti di entità media: degenza ospedaliera da 1 a 6 giorni

feriti gravi: degenza ospedaliera di 7 o più giorni

invalidità: invalidità parziale permanente o invalidità totale, definizione secondo art. 8 LPGA

Morti e feriti secondo il mezzo di locomozione, 1980 – 2008

Anno	Auto- mobile	Moto- cicletta	Ciclo- motore	Bicicletta	A piedi	Tutti (compreso altri utenti della strada ¹)
Feriti leggeri						
1980	9 755	2 022	2 409	1 059	1 604	17 545
1990	10 137	2 612	1 486	1 641	1 426	18 061
2000	14 714	3 136	935	2 284	1 882	23 867
2006	12 642	3 451	548	2 381	1 721	21 652
2007	12 594	3 559	601	2 488	1 690	21 897
2008	11 830	3 320	587	2 412	1 717	20 776
Feriti gravi						
1980	6 189	2 186	2 293	1 247	2 472	14 782
1990	4 668	2 072	984	1 400	1 662	11 182
2000	2 431	1 364	305	959	901	6 191
2006	1 721	1 482	168	804	733	5 066
2007	1 641	1 599	203	802	793	5 235
2008	1 599	1 374	159	821	638	4 780
Totale feriti						
1980	15 944	4 208	4 702	2 306	4 076	32 327
1990	14 805	4 684	2 470	3 041	3 088	29 243
2000	17 145	4 500	1 240	3 243	2 783	30 058
2006	14 363	4 933	716	3 185	2 454	26 718
2007	14 235	5 158	804	3 290	2 483	27 132
2008	13 429	4 694	746	3 233	2 355	25 556
Morti						
1980	595	139	134	77	262	1 246
1990	469	160	51	60	172	954
2000	273	92	19	48	130	592
2006	156	69	11	35	76	370
2007	162	82	7	30	79	384
2008	156	83	9	27	59	357

¹ In part. veicoli commerciali quali furgoni, autocarri, autotreni

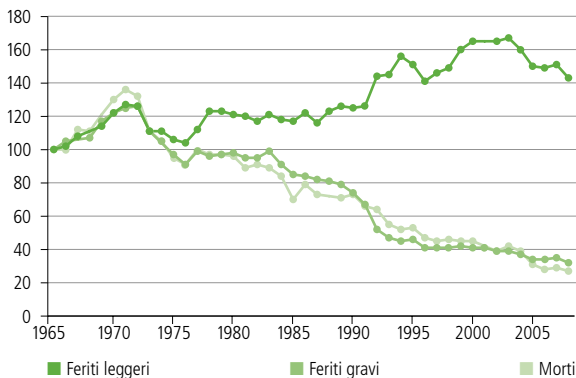
Incidenti più frequenti nella circolazione stradale, Ø 2004–2008

Mezzo di locomozione	Incidenti con danni a persona	Feriti gravi	Morti
Automobile	10335	1749	177
Motocicletta	4751	1490	87
Bicicletta	3137	815	34
A piedi	2387	713	76
Altro	1668	366	32
Causa			
Correlato a velocità	4237	1252	163
Alcolcorrelato	2179	707	71
Coinvolgimento di conducenti giovani (18–24 anni)	5461	1194	93

Fonte: UST, incidenti rilevati dalla polizia

USVT.34

Feriti e morti nella circolazione stradale (indicizzato), 1965–2008



Fonte: UST, incidenti registrati dalla polizia

USV.G.02

Infortunati secondo lo sport, 2000–2007

Disciplina	2000	2005	2006	2007	Ø 2003–2007
Calcio	50 650	50 480	53 310	56 700	53 800
Sci alpino (compreso sci escursionismo)	42 760	43 660	44 300	40 180	44 600
Ciclismo, mtb (senza circolazione stradale)	25 950	32 490	32 290	34 910	32 800
Snowboard	24 500	24 510	25 010	22 700	25 300
Balneazione, nuoto	9 100	8 960	9 550	9 180	9 900
Slittino	5 740	11 210	10 150	7 820	9 900
In-line skating, pattinaggio a rotelle	12 210	9 270	8 560	8 620	9 300
Pallavolo	8 560	8 430	7 970	8 680	8 700
Trekking (senza arrampicata)	5 460	8 140	9 260	9 820	8 400
Attrezzistica	7 630	7 680	7 670	8 750	8 100
Podismo, jogging	5 110	6 560	7 460	8 120	7 200
Disco su ghiaccio	6 290	6 380	6 420	6 050	6 500
Hockey su prato, su rotelle e unihockey	5 350	6 220	6 740	7 060	6 500
Equitazione, ippica	6 260	6 650	6 210	6 960	6 500
Basket	6 140	5 880	5 940	6 000	5 900
Pattinaggio, pattinaggio artistico	5 600	5 240	5 480	5 640	5 300
Pallamano	5 720	5 280	4 760	5 290	5 200
Arti marziali (compreso autodifesa)	4 950	4 640	4 880	5 320	5 200
Ginnastica, fitness, aerobica	3 850	3 860	3 790	3 820	4 000
Atletica leggera	2 720	3 780	3 730	3 640	3 800
Tennis	4 010	3 140	2 720	3 610	3 400
Badminton (compreso volano)	2 530	2 500	3 170	2 470	2 700
Uso di natanti	1 380	1 750	1 740	1 070	1 700
Squash	1 820	1 320	1 340	1 160	1 400
Parapendio	600	420	400	490	500
Altri sport e giochi	26 110	25 550	26 150	29 940	27 200
Totale	281 000	294 000	299 000	304 000	303 800

Fonte: upi, estrapolazione

USPT.01.1

Infortuni più frequenti nello sport, 2006

Gruppo di discipline / disciplina	Feriti ¹		Morti	Letalità	Morti e feriti gravi su 100 000 sportivi
	Feriti gravi	Feriti di entità media			
Calcio	1 120	2 300	0	0	199
Sci alpino (compreso sci escursionismo)	2 840	3 480	11	2	143
Snowboard	490	1 320	7	3	127
Ciclismo, mtb (senza circolazione stradale)	940	1 210	1	0	36
Balneazione, nuoto	70	260	15	16	4
Sport di montagna	900	1 330	50	49	... ²

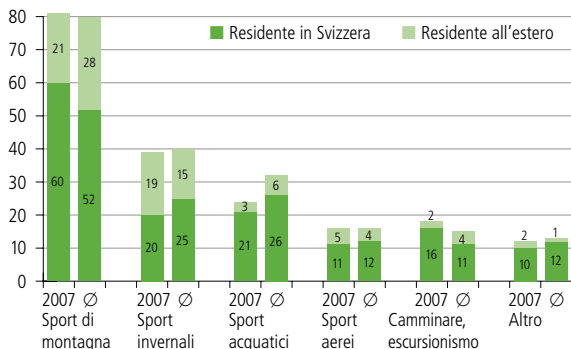
¹ Gravità ferite: feriti leggeri: nessuna degenza ospedaliera
feriti di entità media: degenza ospedaliera da 1 a 6 giorni
feriti gravi: degenza ospedaliera di 7 o più giorni

² Informazione non disponibile

Fonte: upi, estrapolazione

USPT.10

Morti secondo gruppo di sport, (incidente in Svizzera), 2007/Ø 2003–2007



Morti 2007: 190 (residenti in Svizzera: 138, all'estero: 52)

Morti Ø 2003–2007: 195 (residenti in Svizzera: 137, all'estero: 58)

Fonte: upi, statistica sui casi mortali nello sport

USP.G.04

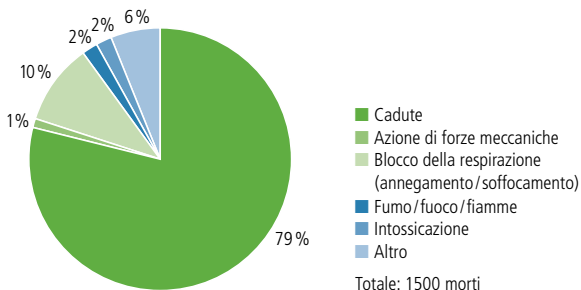
Feriti in casa e nel tempo libero secondo la dinamica, 2000–2007

Dinamica	2000	2005	2006	2007	Ø 2003–2007
Caduta in piano, passo falso	161 900	177 380	182 010	167 070	172 700
Ferita da schegge, lamiera ecc.	104 250	106 260	107 370	98 230	105 700
Caduta dall'alto (scala, sedia ecc.)	70 200	70 150	68 920	71 990	69 900
Caduta sulle scale, passo falso	59 400	68 570	67 110	70 930	67 900
Animali (compreso insetti)	33 500	40 090	42 950	36 300	39 300
Ferita da attrezzi, utensili, apparecchi, macchine	32 500	34 990	35 020	43 440	36 600
Ferite causate da esseri umani	23 300	29 220	31 100	30 120	29 100
Ustione, ustione chimica	17 400	16 210	16 230	17 880	16 500
Intossicazione	4 450	4 360	4 250	4 880	4 400
Elettricità	450	280	340	270	300
Altro	57 150	55 490	51 700	54 890	55 400
Totale	564 500	603 000	607 000	596 000	597 800

Fonte: upi, estrapolazione

UH.FT.02

Morti in casa e nel tempo libero secondo la causa, 2006



Fonte: UST, statistica delle cause di morte

UH.F.G.04

Infortunati più frequenti in casa e nel tempo libero, 2006

Dinamica	Feriti ¹		Morti	Letalità	Morti e feriti gravi su 100 000 sportivi
	Feriti gravi	Feriti di entità media			
Cadute					
Caduta in piano	16 790	8 290	... ²	... ²	... ²
Caduta dall'alto	3 580	2 540	... ²	... ²	... ²
Caduta sulle scale, passo falso	2 790	3 860	... ²	... ²	... ²
Totale cadute	23 160	14 690	1 185	37	326
Ferite					
Ferita da attrezzi, utensili, apparecchi, macchine	700	1 010	14	4	10
Ferita da schegge, lamiera ecc.	920	1 200	0	0	12

¹ Gravità ferite: feriti leggeri: nessuna degenza ospedaliera
 feriti di entità media: degenza ospedaliera da 1 a 6 giorni
 feriti gravi: degenza ospedaliera di 7 o più giorni

² Informazione non disponibile

Nota

Abbreviazioni/termini

Gravità delle ferite	Se non specificato diversamente: feriti leggeri: alterazione lieve feriti gravi: alterazione grave e visibile che per almeno 24 ore impedisce lo svolgimento di normali attività domestiche o esige una degenza ospedaliera superiore a 1 giorno
Letalità	Valore per la pericolosità degli incidenti (numero morti su 10 000 danni a persona)
SSAINF	Servizio centrale delle statistiche dell'assicurazione contro gli infortuni LAINF

Fonte dei dati

upi – Ufficio prevenzione infortuni: estrapolazione

Stima del numero delle vittime (popolazione svizzera) in base a diverse fonti

Ufficio federale di statistica: incidenti registrati dalla polizia

Sono considerati incidenti stradali tutti i sinistri con veicoli che avvengono su strade o luoghi pubblici e che causano feriti, morti o danni materiali. Dal 1992, le persone rientrano tra i morti stradali solo se periscono entro 30 giorni dopo l'incidente.

upi – Ufficio prevenzione infortuni: statistica sui casi mortali nello sport

Comprende tutti gli incidenti verificatisi durante un'attività sportiva (senza circolazione stradale) e che comportano la morte dell'infortunato sul luogo dell'incidente oppure nell'arco di 30 giorni dopo l'incidente.

Si è ricorso alle statistiche delle seguenti organizzazioni:

SSAINF: statistica LAINF del servizio centrale delle statistiche dell'assicurazione contro gli infortuni LAINF

ats: Agenzia telegrafica svizzera

CAS: Club Alpino Svizzero

SHV-FSVL: Federazione Svizzera di Volo Libero

SSS: Società Svizzera di Salvataggio

SLF: Istituto per lo Studio della Neve e delle Valanghe

UIS: Ufficio per la Prevenzione degli Infortuni Subacquei

upi – Ufficio prevenzione infortuni: calcolo aggiornato

Sommer H, Brügger O, Lieb C, Niemann S. *Volkswirtschaftliche Kosten der Nicht-berufsunfälle in der Schweiz: circolazione stradale, sport, casa e tempo libero*.

Berna: upi – Ufficio prevenzione infortuni; 2007. Report upi 58.

Calcolo rinnovato annualmente sulla base di dati attualizzati

Ufficio federale di statistica: Statistica delle cause di morte

Rilevazione completa delle persone morte (per incidente) e residenti in Svizzera

Per la tua sicurezza. Il tuo upi.

L'upi è il centro svizzero di competenza per la prevenzione degli infortuni al servizio della popolazione. Conformemente al mandato federale, l'upi persegue lo scopo di divulgare i risultati scientifici derivanti dalla propria attività di ricerca tramite le sue consulenze, le formazioni e le campagne destinate tanto agli specialisti quanto al vasto pubblico. Il sito www.upi.ch offre maggiori informazioni.

La versione integrale di STATUS 2009 oppure una pubblicazione relativa ad altri temi può essere richiesta gratis o scaricata in formato PDF al sito www.upi.ch.

Esempio: Niemann S, Fahrni S, Hayoz R, Brügger O, Cavegn M.
STATUS 2009 – Estratti: Statistica degli infortuni non professionali e del livello di sicurezza in Svizzera. Berna: upi – Ufficio prevenzione infortuni; 2009.

© upi 2009. Tutti i diritti riservati; riproduzione (p. es. fotocopia), memorizzazione e divulgazione permesse con indicazione della fonte (vedi esempio).

upi – Ufficio prevenzione infortuni
casella postale 8236, CH-3001 Berna
Tel. +41 31 390 22 22, fax +41 31 390 22 30
info@upi.ch, www.upi.ch

