



Gli incidenti in Svizzera

Statistica upi 2005

Ufficio svizzero
per la prevenzione
degli infortuni

Editore

Ufficio svizzero per la prevenzione degli infortuni upi
Laupenstrasse 11, CH-3008 Berna
Telefono 031 390 22 22, fax 031 390 22 30, www.upi.ch

Autori

Roland Allenbach
Othmar Brügger
Christa Dähler-Sturny
Stefan Siegrist
statistics@bfu.ch

Impaginazione

Ackermanndruck AG, Liebefeld

Stampa

Bubenberg Druck- und Verlags-AG, Bern
1 / 2005 / 500

Copyright

© upi

Tutti i diritti riservati; Riproduzione (p. es. fotocopia), memorizzazione e divulgazione permesse con indicazione della fonte (vedi esempio).

Esempio

Allenbach, R., Brügger, O., Dähler-Sturny, C. & Siegrist, S. (2005).
Sinistrosità in Svizzera: statistica upi 2005. Berna:
Ufficio svizzero per la prevenzione degli infortuni upi.

Nota

Per motivi di spazio ci siamo limitati alle forme maschili.
Tuttavia il testo si applica sia alle donne che agli uomini.

Fonti	
1	UST: statistica delle cause di morte
Base	<ul style="list-style-type: none">Rilevazione completa delle persone morte (per un incidente) e domiciliate in Svizzera. Completa Pochissime indicazioni su dinamica degli infortuni e su ferite riportate.
Vantaggi	
Svantaggi	
2	upi: proiezioni
Base	<ul style="list-style-type: none">Stima del numero degli infortunati (popolazione svizzera) in base a diverse fonti. Completa Nessuna indicazione su ferite riportate e su conseguenze degli infortuni.
Vantaggi	
Svantaggi	
3	SSAI: statistica LAINF
Base	<ul style="list-style-type: none">Tutti gli infortuni non professionali registrati delle persone assicurate obbligatoriamente secondo LAINF (2003: ca. 3.7 mln di assicurati). Si conosce in modo dettagliato le ferite riportate. Mancano gruppi di persone (bambini, studenti, anziani, altre persone senza occupazione). Quadro lacunoso della dinamica e delle circostanze degli infortuni.
Vantaggi	
Svantaggi	
4	upi: stime
Base	<ul style="list-style-type: none">Rapporto finale dell’SST relativo ai costi sociali degli incidenti stradali in Svizzera. I valori per gli ambiti circolazione stradale, sport nonché casa e tempo libero sono stati stimati dall’upi in base a questo rapporto.
5	UST: incidenti registrati dalla polizia
Base	<ul style="list-style-type: none">Sono considerati incidenti stradali tutti i sinistri con veicoli che avvengono su strade o luoghi pubblici e che causano feriti, morti o danni materiali. Dal 1992, le persone vengono considerate morte solo se periscono entro 30 giorni dopo l’incidente. Molto utile per determinare concentrazioni e cambiamenti dell’andamento infortunistico nell’arco di più anni (indicazioni dettagliate sulla dinamica e sulle circostanze degli incidenti). Non si conosce in modo dettagliato le ferite riportate. A secoda della partecipazione al traffico vi è un alto numero di incidenti non rilevati (cifre sommerse).
Vantaggi	
Svantaggi	
6	ARE/UST: mobilità in Svizzera
Base	<ul style="list-style-type: none">Risultati del microcensimento 2000 sul comportamento nella circolazione stradale.
7	UST: chilometri percorsi nella circolazione stradale da privati
Base	<ul style="list-style-type: none">1950–1994 Dati aggiornati 1995–2000 Stime upi

upi Gli incidenti in Svizzera 2005

8	IRTAD: incidenti stradali registrati
Base	<ul style="list-style-type: none">Tutti gli incidenti stradali registrati dalla polizia negli stati membri dell’OCSE (attualmente 30 paesi)
9	upi: statistica sui casi mortali nello sport
Base	<ul style="list-style-type: none">Comprende tutti gli incidenti verificatisi durante un’attività sportiva e che comportano la morte dell’infortunato sul luogo dell’incidente oppure nell’arco di 30 giorni dopo l’incidente. Si è ricorso alle statistiche delle seguenti organizzazioni: SSAI: statistica LAINF della centrale per la statistica dell’assicurazione LAINF. ats: Agenzia telegrafica svizzera CAS: Club Alpino Svizzero SHV-FSVL: Federazione Svizzera di Volo Libero SSS: Società Svizzera di Salvataggio
10	upi: statistica degli incidenti degli sport sulla neve
Base	<ul style="list-style-type: none">In collaborazione con Funivie svizzere I dati si basano su trasporti di feriti effettuati in località sciistiche selezionate
11	upi: rilevamenti
Base	<ul style="list-style-type: none">Campionatura rappresentativa su strade svizzere. Annualmente in primavera.
12	IVT del Politecnico di Zurigo: misurazioni delle velocità
Base	<ul style="list-style-type: none">Rapporto IVT no 118: 25 anni misurazioni IVT sul traffico. Aggiornamento del rapporto.
13	upi: rilevamento sull’uso delle protezioni durante gli sport sulla neve
Base	<ul style="list-style-type: none">Campionatura rappresentativa sulle discese per sport sulla neve. Base per la valutazione della campagna «Enjoy sport – protect yourself»
14	DemoScope: sondaggi e demoscopia
Base	<ul style="list-style-type: none">Interrogazione di 1000 svizzeri circa. Rappresentativo. Informazioni sull’accettazione delle misure. Non offre informazioni certe sul comportamento effettivo.
Vantaggi	
15	upi: ricerca prevenzione degli infortuni negli sport sulla neve
Base	<ul style="list-style-type: none">Nozioni, atteggiamento e comportamento degli sportivi e degli istruttori.

upi Gli incidenti in Svizzera 2005

Incidenti

	Cause di morte – Malattie e incidenti/atti di forza	
TKU.T.01	Decessi secondo la fascia d'età e la causa, 2001	3
TKU.T.02	Decessi su 100 000 abitanti secondo la fascia d'età e la causa, 2001	3
	Incidenti – Ambito non professionale	
UNB.T.01	Sinistrosità in Svizzera, 2003/2002	4
UNB.T.00	Infortunati nella circolazione stradale, 2001–2004	4
UNB.G.01	Infortunati non professionali in Svizzera, 2003/2002	4
UNB.T.04	Feriti nell'ambito non professionale secondo la fascia d'età, 2003	5
UNB.T.03	Costi causati dagli infortuni non professionali sull'economia nazionale, 2003	5
UNB.G.03	Costi causati dagli infortuni non professionali sull'economia nazionale, 2003	5
UNB.T.05	Evoluzione delle vittime assicurate secondo LAINF in base all'ambito, 1985–2003	6
UNB.G.02	Evoluzione delle vittime assicurate secondo LAINF in base all'ambito, 1985–2003	6
	Incidenti – Circolazione stradale	
USV.T.01	Vittime nella circolazione stradale (paragone estrapolazione upi/UST), 2003/2004	7
USV.G.01	Feriti nella circolazione stradale secondo l'utente (proiezioni upi), 2003	7
USV.T.02	Sinistrosità nella circolazione stradale, 1965–2004	8
USV.G.02	Sinistrosità nella circolazione stradale, 1965–2004	9
USV.G.03	Vittime nella circolazione stradale, 1965/2004	9
USV.T.03	Vittime secondo l'utente, 1980–2004	10
USV.T.26	Sviluppo dei 6 incidenti principali – Panoramica, 1980–2004	12
USV.T.27	Pedoni infortunati secondo la fascia d'età e il diritto di precedenza, 2004	14
USV.T.33	Pedoni infortunati sul passaggio pedonale, 1980–2004	14
USV.T.28	Ciclisti infortunati secondo la fascia d'età e il luogo del sinistro, 2004	15
USV.G.14	Ciclisti infortunati su 1 milione di chilometri di persona secondo la fascia d'età e il sesso, 2000	15
USV.T.29	Passeggeri di automobili coinvolti in incidenti secondo la fascia d'età e la funzione, 2004	16
USV.G.12	Spazio di arresto a diverse velocità su strada asciutta	16
USV.T.30	Motociclisti coinvolti in incidenti secondo la fascia d'età e la cilindrata, 2004	17
USV.G.15	Motociclisti gravemente feriti e morti di 24 anni e più in possesso della patente da ≤ 2 anni secondo la categoria della motocicletta, 1992–2004	17
USV.T.31	Vittime di incidenti dovuti probabilmente a eccesso di velocità secondo la fascia d'età e la località, 2004	18
USV.G.10	Velocità e altezza di caduta	18
USV.T.32	Vittime di incidenti dovuti probabilmente all'alcol secondo la fascia d'età e il giorno settimanale, 2004	19
USV.G.09	Tasso di alcolemia e rischio d'incidenti nella circolazione stradale	19
USV.T.19	Feriti secondo la fascia d'età e l'utente della strada, 2004	20
USV.T.20	Morti secondo la fascia d'età e l'utente della strada, 2004	21
USV.T.09	Bambini (0–14 anni) coinvolti in un incidente stradale, 1980–2004	22
USV.T.10	Bambini (0–14 anni) coinvolti in un incidente stradale secondo l'utente della strada, 2004 ..	22
USV.T.11	Giovani (18–24 anni) coinvolti in un incidente stradale, 1980–2004	23
USV.T.12	Giovani (18–24 anni) coinvolti in un incidente stradale secondo l'utente della strada, 2004 ..	23
USV.T.13	Anziani (65+ anni) coinvolti in un incidente stradale, 1980–2004	24
USV.T.14	Anziani (65+ anni) coinvolti in un incidente stradale secondo l'utente della strada, 2004 ..	24
USV.T.21	Vittime secondo il tipo d'incidente e la località, 2004	25
USV.T.22	Vittime secondo il tipo di strada e il luogo, 2004	26
USV.G.11	Feriti e case fatality (morti su 10 000 vittime) secondo il luogo, 2004	26
USV.T.23	Vittime secondo l'utente e il luogo, 2004	27
USV.T.05	Chilometri percorsi secondo il veicolo (in milioni), 1965–2004	28

USV.T.06	Vittime su 100 milioni di chilometri percorsi secondo il veicolo, 1965–2004	28
USV.T.07	Chilometri percorsi secondo il luogo (in milioni), 1970–2004	29
USV.T.08	Vittime su 100 milioni di chilometri percorsi secondo il luogo, 1970–2004	29
USV.T.24	Morti nel confronto internazionale, 1980–2003	30
USV.T.25	Morti nel confronto internazionale secondo l'utente, 2003	31
Incidenti – Sport		
USP.T.01	Infortunati secondo lo sport, 1998–2003	32
USP.G.03	Infortunati nello sport, 2003 / Ø 1998–2003	33
USP.T.02	Feriti secondo lo sport e la fascia d'età, 2003	34
USP.G.04	Morti secondo il gruppo di sport, 2003 / Ø 2000–2003	35
USP.T.05	Localizzazione delle lesioni tra le persone fra i 16 e i 65 anni secondo lo sport (in percentuale), 2003	36
USP.T.06	Localizzazione delle lesioni nello sci alpino secondo la fascia d'età (in percentuale), stagioni invernali 2000–2005	38
USP.G.05	Localizzazione delle lesioni nello sci alpino secondo la fascia d'età (in percentuale), stagioni invernali 2000–2005	38
USP.T.07	Localizzazione delle lesioni nello snowboard secondo la fascia d'età (in percentuale), stagioni invernali 2000–2005	39
USP.G.06	Localizzazione delle lesioni nello snowboard secondo la fascia d'età (in percentuale), stagioni invernali 2000–2005	39
Incidenti – Casa e tempo libero		
UHF.T.01	Feriti in casa e nel tempo libero secondo l'attività, 1998–2003	40
UHF.G.04	Morti in casa e nel tempo libero secondo la causa, 2002	40
UHF.T.02	Feriti in casa e nel tempo libero secondo la dinamica, 1998–2003	41
UHF.G.05	Morti in casa e nel tempo libero secondo la fascia d'età, 2002	41
UHF.T.04	Feriti in casa e nel tempo libero secondo l'attività e la fascia d'età, 2003	42
UHF.T.05	Feriti in casa e nel tempo libero secondo la dinamica e la fascia d'età, 2003	43
UHF.T.06	Localizzazione delle lesioni in casa e nel tempo libero nella fascia d'età 16–65 anni secondo l'attività (in percentuale), 2003	44

Comportamento

Comportamento – Circolazione stradale		
VSV.T.01	Quote d'uso delle cinture di sicurezza tra i conducenti di automobili, 1980–2005	46
VSV.T.02	Quote d'uso delle cinture di sicurezza sui sedili posteriori di automobili, 1995–2005 ...	46
VSV.T.03	Uso del casco tra i conducenti di veicoli motorizzati a due ruote, 2001–2005	47
VSV.T.04	Uso del casco tra i ciclisti secondo la fascia d'età, 1998–2005	47
VSV.T.09	Uso del casco tra i ciclisti secondo lo scopo d'uso della bicicletta, 1998–2005	47
VSV.T.08	Uso dei fari tra i conducenti di veicoli a motore con il bel tempo, 2005	48
VSV.G.03	Uso dei fari tra gli automobilisti con il bel tempo, 2001–2005	48
VSV.T.05	Velocità, 1972–2004	49
Comportamento – Sport		
VSP.T.10	Uso delle protezioni negli sport sulla neve, 2005	50

Atteggiamento

Atteggiamento – Circolazione stradale		
ESV.G.01	Accettazione di misure di sicurezza stradale (sondaggio upi), 2005	51
ESV.G.07	Conoscenza limite del tasso di alcolemia e probabilità di essere controllati	52
ESV.G.12	Accettazione nuova legge sull'alcol	53
ESV.G.13	Telefonare al volante e argomenti contro il divieto	54
ESV.G.11	Accettazione di possibili misure di sicurezza stradale (sondaggio upi), 2005	55
Atteggiamento – Sport		
ESP.G.06	Opinioni sul comportamento preventivo negli sport sulla neve, 2003	56

TKU.T.01 Decessi secondo la fascia d'età e la causa, 2001

[UST] ①

Causa	Fascia d'età						Totale
	<1	1-14	15-44	45-64	65-84	85+	
Malattie							
Apparato circolatorio	7	5	250	1 645	10 450	11 776	24 133
Tumori	2	31	424	3 622	8 672	2 638	15 389
Organi respiratori	2	8	33	233	1 846	1 608	3 730
Diabete mellito	0	0	11	118	861	612	1 602
Malattie infettive	8	12	126	82	284	138	650
Organi urinari	0	0	3	21	274	274	572
Cirrosi di Laënnac	0	0	35	243	193	14	485
Altre malattie	337	66	534	1 054	4 416	4 587	10 994
Totale malattie	356	122	1 416	7 018	26 996	21 647	57 555
Incidenti e atti di forza							
Incidenti	5	57	454	371	601	645	2 133
Suicidio	0	4	464	466	309	87	1 330
Altri atti di forza ¹	2	5	73	54	52	18	204
Totale incidenti e atti di forza	7	66	991	891	962	750	3 667
Totale decessi	363	188	2 407	7 909	27 958	22 397	61 222

TKU.T.02 Decessi su 100 000 abitanti secondo la fascia d'età e la causa, 2001 [UST] ①

Causa	Fascia d'età						Totale
	<1	1-14	15-44	45-64	65-84	85+	
Malattie							
Apparato circolatorio	9	0	8	92	1 080	8 330	335
Tumori	3	3	14	202	896	1 866	214
Organi respiratori	3	1	1	13	191	1 138	52
Diabete mellito	0	0	0	7	89	433	22
Malattie infettive	10	1	4	5	29	98	9
Organi urinari	0	0	0	1	28	194	8
Cirrosi di Laënnac	0	0	1	14	20	10	7
Altre malattie	434	6	17	59	456	3 245	153
Totale malattie	459	10	46	392	2 789	15 313	799
Incidenti e atti di forza							
Incidenti	6	5	15	21	62	456	30
Suicidio	0	0	15	26	32	62	18
Altri atti di forza ¹	3	0	2	3	5	13	3
Totale incidenti e atti di forza	9	6	32	50	99	531	51
Totale decessi	468	16	79	442	2 889	15 844	850

¹ In part. assassinio, omicidio

UNB.T.01 Sinistrosità in Svizzera, 2003/2002

[upi] ②

Ambito	Totale	Feriti 2003 Feriti gravi ²	Morti 2002	case fatality (morti su 10 000 vittime)
Traffico				
(In part. circolazione stradale esclusi lavoro, sport, stranieri)	108 000	4 700	464	43
Sport	318 000	9 100	127	4
Casa e tempo libero	587 000	17 200	1 227	21
Totale infortuni non professionali	1 013 000	31 000	1 818	18
Totale infortuni professionali¹	ca. 260 000	...	ca. 190	7
Totale incidenti	ca. 1.3 mln.	...	ca. 2 008	15

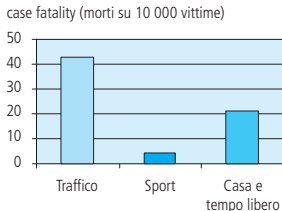
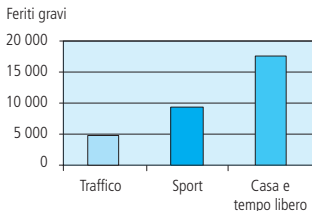
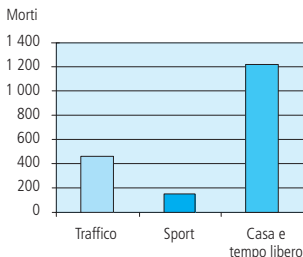
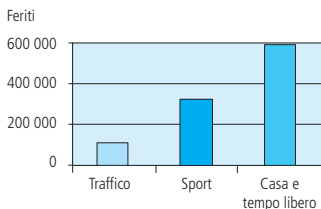
UNB.T.00 Infortuni nella circolazione stradale, 2001–2004

[UST] ⑤

	2001	2002	2003	2004
Morti (inclusi sport, lavoro, stranieri)	544	513	546	510

UNB.G.01 Infortuni non professionali in Svizzera, 2003/2002

[upi] ②



¹ Stime upi in base a dati LAINF

² Degenza ospedaliera di 7 o più giorni

UNB.T.04 Feriti nell'ambito non professionale¹ secondo la fascia d'età, 2003 [upi] ②

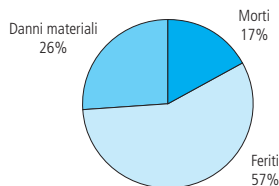
Ambito	Fascia d'età					Totale
	-16	17-25	26-45	46-64	65+	
Circolazione stradale	16 740	24 470	38 120	22 130	3 540	105 000
Sport	114 100	60 820	101 470	37 010	4 600	318 000
Casa e tempo libero	214 460	51 850	143 850	99 440	77 400	587 000
Totale¹	345 300	137 140	283 440	158 580	85 540	1 010 000

UNB.T.03 Costi causati dagli infortuni non professionali¹ sull'economia nazionale, 2003 [upi] ④

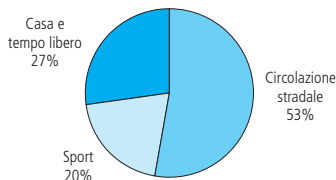
Ambito	Morti	Feriti	Danni materiali	Totale
Costi (in CHF) ^{2,3}				
Circolazione stradale	1 840 000	20 600	7 300	...
Sport	2 090 000	6 600
Casa e tempo libero	610 000	4 400
Costi che gravano sull'economia nazionale (in milioni CHF) ³				
Circolazione stradale	1 005	2 163	3 066	6 234
Sport	343	2 099	...	2 442
Casa e tempo libero	665	2 583	...	3 248
Totale¹	2 013	6 845	3 066	11 924

UNB.G.03 Costi causati dagli infortuni non professionali¹ sull'economia nazionale, 2003 [upi] ④

Costi che le conseguenze degli incidenti causano sull'economia nazionale



Costi che i diversi ambiti causano sull'economia nazionale



¹ Senza altro traffico (in part. traffico ferroviario, navale e aereo)

² Costi che ogni singolo caso causa sull'economia nazionale

³ Costi di guarigione medica, costi di reinserimento e sostituzione, perdite di produzione, costi immateriali, danni materiali, costi per polizia e giustizia, costi amministrativi delle assicurazioni

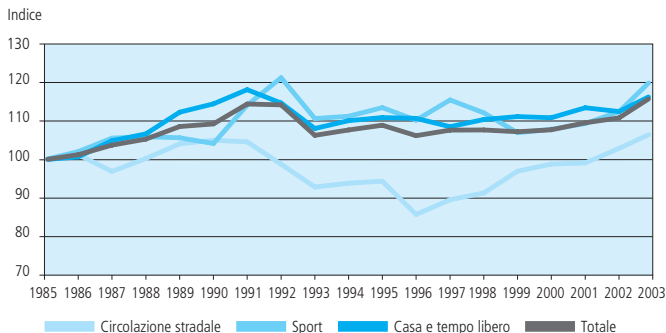
UNB.T.05 Evoluzione delle vittime assicurate secondo LAINF in base all'ambito, 1985–2003

[SSAI] ③

Anno	Feriti				Assicurati in 1 000	Feriti su 1 000 assicurati
	Circolazione stradale	Sport	Casa e tempo libero	Totale		
1985	67 913	135 474	187 344	390 731	3 028	129
1986	68 783	138 239	188 637	395 659	3 101	128
1987	65 815	143 026	196 537	405 378	3 213	126
1988	68 086	143 519	199 810	411 415	3 275	126
1989	70 692	143 118	210 391	424 201	3 352	127
1990	71 333	141 122	214 461	426 916	3 420	125
1991	71 047	154 613	221 357	447 017	3 383	132
1992	67 092	164 231	214 869	446 192	3 308	135
1993	63 071	149 889	202 420	415 380	3 246	128
1994	63 772	150 723	206 286	420 781	3 247	130
1995	64 089	153 725	207 805	425 619	3 228	132
1996	58 227	149 333	207 364	414 924	3 407	122
1997	60 828	156 466	203 335	420 629	3 451	122
1998	62 043	151 900	206 834	420 777	3 451	122
1999	65 845	144 910	208 217	418 972	3 508	119
2000	67 123	146 096	207 675	420 894	3 567	118
2001	67 316	148 151	212 511	427 978	3 633	118
2002	69 897	152 335	210 703	432 935	3 650	119
2003	72 648	163 772	218 616	455 036	3 680	124

UNB.G.02 Evoluzione delle vittime assicurate secondo LAINF in base all'ambito, 1985–2003

[SSAI] ③



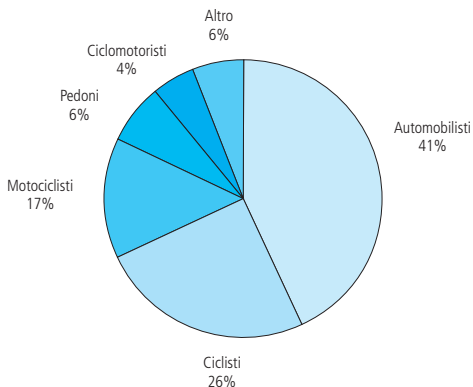
USV.T.01 Vittime nella circolazione stradale (paragone estrapolazione upi/UST), 2003/2004

[upi, UST] ② ⑤

Utenti	Infortuni non professionali nella circolazione stradale proiezioni upi, 2003		Incidenti stradali registrati dalla polizia, 2004	
	Feriti	Morti	Feriti	Morti
Automobilisti	43 290	260	15 829	232
Ciclisti	26 990	48	3 160	42
Motociclisti	17 400	100	5 256	114
Pedoni	6 750	91	2 426	95
Ciclomotoristi	3 870	17	904	9
Altro	6 700	30	1 171	18
Totale	105 000	546	28 746	510

USV.G.01 Feriti nella circolazione stradale secondo l'utente (proiezioni upi), 2003

[upi] ②



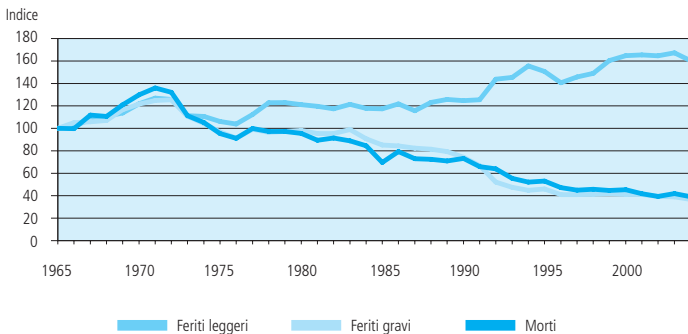
USV.T.02 Sinistrosità nella circolazione stradale, 1965–2004

[UST] 5

Anno	Incidenti		Feriti		Morti	case fatality (morti su 10 000 vittime)
	leggeri	gravi	Totale			
Cifre assolute						
1965	55 311	14 487	15 051	29 538	1 304	423
1970	74 709	17 667	18 314	35 981	1 694	450
1975	66 182	15 382	14 569	29 951	1 243	398
1980	67 160	17 544	14 782	32 326	1 246	371
1985	72 030	17 004	12 823	29 827	908	295
1990	79 436	18 061	11 182	29 243	954	316
1991	77 922	18 188	10 052	28 240	860	296
1992	83 434	20 839	7 844	28 683	834	283
1993	83 379	21 061	7 149	28 210	723	250
1994	82 278	22 539	6 739	29 278	679	227
1995	89 098	21 826	6 933	28 759	692	235
1996	81 914	20 362	6 177	26 539	616	227
1997	79 178	21 120	6 166	27 286	587	211
1998	77 945	21 577	6 213	27 790	597	210
1999	79 787	23 228	6 299	29 527	583	194
2000	75 351	23 867	6 191	30 058	592	193
2001	75 304	23 966	6 194	30 160	544	177
2002	72 449	23 843	5 931	29 774	513	169
2003	70 290	24 236	5 862	30 098	546	178
2004	67 680	23 218	5 528	28 746	510	174
Indice						
1965	100	100	100	100	100	100
1970	135	122	122	122	130	106
1975	120	106	97	101	95	94
1980	121	121	98	109	96	88
1985	130	117	85	101	70	70
1990	144	125	74	99	73	75
1991	141	126	67	96	66	70
1992	151	144	52	97	64	67
1993	151	145	47	96	55	59
1994	149	156	45	99	52	54
1995	161	151	46	97	53	56
1996	148	141	41	90	47	54
1997	143	146	41	92	45	50
1998	141	149	41	94	46	50
1999	144	160	42	100	45	46
2000	136	165	41	102	45	46
2001	136	165	41	102	42	42
2002	131	165	39	101	39	40
2003	127	167	39	102	42	42
2004	122	160	37	97	39	41

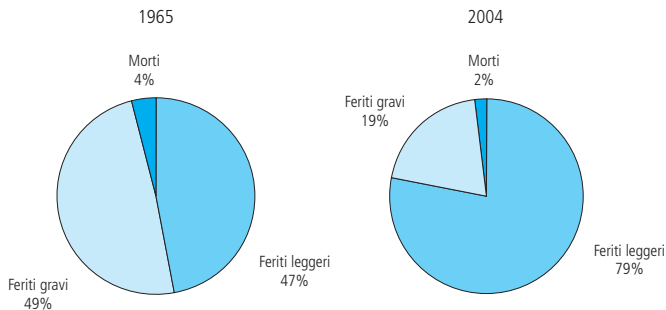
USV.G.02 Sinistrosità nella circolazione stradale, 1965–2004

[UST] 5



USV.G.03 Vittime nella circolazione stradale, 1965/2004

[UST] 5



USV.T.03 Vittime secondo l'utente, 1980–2004

[UST] 5

Anno	Automobilisti	Motociclisti	Ciclomotoristi	Ciclisti	Pedoni	Tutti (compreso altri utenti della strada ¹)
Feriti leggeri						
1980	9 755	2 022	2 409	1 059	1 604	17 545
1985	8 507	2 702	2 355	1 430	1 410	17 004
1990	10 137	2 612	1 486	1 641	1 426	18 061
1991	10 312	2 612	1 361	1 755	1 371	18 188
1992	11 851	2 716	1 488	2 218	1 696	20 811
1993	12 131	2 751	1 301	2 292	1 685	21 061
1994	13 100	2 819	1 494	2 528	1 742	22 539
1995	13 087	2 537	1 234	2 346	1 788	21 826
1996	12 001	2 358	1 179	2 318	1 659	20 362
1997	12 265	2 702	1 145	2 544	1 697	21 120
1998	13 128	2 601	1 024	2 299	1 665	21 577
1999	14 294	2 820	993	2 386	1 784	23 228
2000	14 714	3 136	935	2 284	1 882	23 867
2001	14 973	3 349	850	2 246	1 669	23 966
2002	14 660	3 440	798	2 287	1 725	23 843
2003	14 485	3 830	741	2 403	1 719	24 236
2004	13 765	3 713	717	2 329	1 731	23 218
Feriti gravi						
1980	6 189	2 186	2 293	1 247	2 472	14 782
1985	4 732	2 492	2 008	1 430	1 804	12 823
1990	4 668	2 072	984	1 400	1 662	11 182
1991	4 242	1 909	785	1 236	1 554	10 052
1992	3 183	1 530	591	1 014	1 239	7 840
1993	2 859	1 393	539	1 007	1 141	7 149
1994	2 655	1 296	518	1 023	1 022	6 739
1995	2 807	1 234	504	1 006	1 153	6 933
1996	2 381	1 148	443	982	1 050	6 177
1997	2 311	1 249	441	984	955	6 166
1998	2 430	1 198	407	951	998	6 213
1999	2 463	1 294	387	915	1 023	6 299
2000	2 431	1 364	305	959	901	6 191
2001	2 398	1 428	293	875	934	6 194
2002	2 202	1 536	282	865	849	5 931
2003	2 227	1 564	218	902	720	5 862
2004	2 064	1 543	187	831	695	5 528

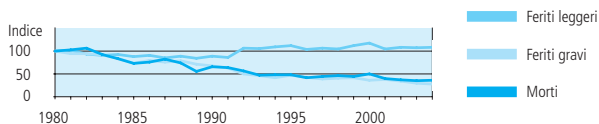
¹ In part. veicoli commerciali come furgoni, autocarri, autotreni

Anno	Automobilisti	Motociclisti	Ciclomotoristi	Ciclisti	Pedoni	Tutti (compreso altri utenti della strada ¹)
Totale feriti						
1980	15 944	4 208	4 702	2 306	4 076	32 327
1985	13 239	5 194	4 363	2 860	3 214	29 827
1990	14 805	4 684	2 470	3 041	3 088	29 243
1991	14 554	4 521	2 146	2 991	2 925	28 240
1992	15 034	4 246	2 079	3 232	2 935	28 651
1993	14 990	4 144	1 840	3 299	2 826	28 210
1994	15 755	4 115	2 012	3 551	2 764	29 278
1995	15 894	3 771	1 738	3 352	2 941	28 759
1996	14 382	3 506	1 622	3 300	2 709	26 539
1997	14 576	3 951	1 586	3 528	2 652	27 286
1998	15 558	3 799	1 431	3 250	2 663	27 790
1999	16 757	4 114	1 380	3 301	2 807	29 527
2000	17 145	4 500	1 240	3 243	2 783	30 058
2001	17 371	4 777	1 143	3 121	2 603	30 160
2002	16 862	4 976	1 080	3 152	2 574	29 774
2003	16 712	5 394	959	3 305	2 439	30 098
2004	15 829	5 256	904	3 160	2 426	28 746
Morti						
1980	595	139	134	77	262	1 246
1985	410	125	90	60	191	908
1990	469	160	51	60	172	954
1991	438	114	35	66	166	860
1992	430	124	36	55	148	834
1993	356	120	48	43	124	723
1994	306	113	39	75	126	679
1995	335	106	29	53	126	692
1996	314	93	27	47	108	616
1997	275	83	27	53	116	587
1998	305	72	20	47	122	597
1999	299	79	20	41	115	583
2000	273	92	19	48	130	592
2001	245	94	22	38	104	544
2002	274	88	8	26	96	513
2003	260	100	17	48	91	546
2004	232	114	9	42	95	510

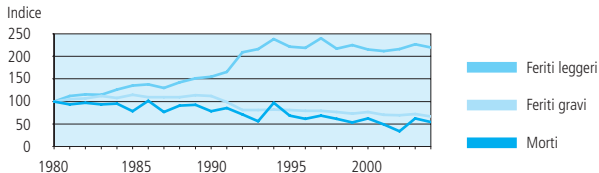
USV.T.26 Sviluppo dei 6 incidenti principali – Panoramica, 1980–2004

[UST] 5

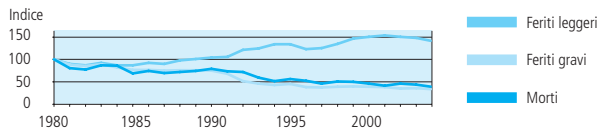
		Pedoni								
Vittime	1980	1985	1990	1995	2000	2001	2002	2003	2004	
Feriti leggeri	1 604	1 410	1 426	1 788	1 882	1 669	1 725	1 719	1 731	
Feriti gravi	2 474	1 804	1 662	1 153	901	934	849	720	695	
Morti	262	191	172	126	130	104	96	91	95	



		Ciclisti								
Vittime	1980	1985	1990	1995	2000	2001	2002	2003	2004	
Feriti leggeri	1 059	1 430	1 641	2 346	2 284	2 246	2 287	2 403	2 329	
Feriti gravi	1 247	1 430	1 400	1 006	959	875	865	902	831	
Morti	77	60	60	53	48	38	26	48	42	

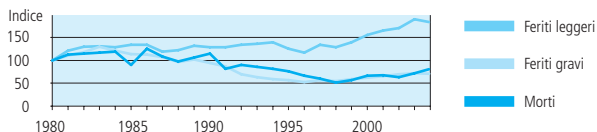


		Automobilisti								
Vittime	1980	1985	1990	1995	2000	2001	2002	2003	2004	
Feriti leggeri	9 755	8 507	10 137	13 087	14 714	14 973	14 660	14 485	13 765	
Feriti gravi	6 189	4 732	4 668	2 807	2 431	2 398	2 202	2 227	2 064	
Morti	595	410	469	335	273	245	274	260	232	



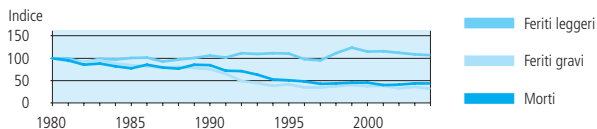
Motociclisti

Vittime	1980	1985	1990	1995	2000	2001	2002	2003	2004
Feriti leggeri	2 022	2 702	2 612	2 537	3 136	3 349	3 440	3 830	3 713
Feriti gravi	2 186	2 492	2 072	1 234	1 364	1 428	1 536	1 564	1 543
Morti	139	125	160	106	92	94	88	100	114



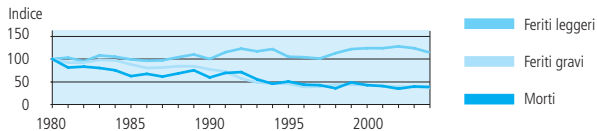
Vittime di incidenti dovuti probabilmente a eccesso di velocità

Vittime	1980	1985	1990	1995	2000	2001	2002	2003	2004
Feriti leggeri	4 549	4 572	4 798	5 004	5 224	5 269	5 095	4 942	4 840
Feriti gravi	4 316	3 634	3 279	1 788	1 604	1 634	1 408	1 525	1 387
Morti	505	391	425	254	229	202	207	219	219



Vittime di incidenti dovuti probabilmente all'alcol

Vittime	1980	1985	1990	1995	2000	2001	2002	2003	2004
Feriti leggeri	1 850	1 827	1 849	1 937	2 303	2 291	2 367	2 287	2 114
Feriti gravi	2 033	1 793	1 564	930	864	822	815	796	755
Morti	266	166	158	135	114	107	93	106	103



USV.T.27 Pedoni infortunati secondo la fascia d'età e il diritto di precedenza, 2004 [UST] 5

Età	Feriti			Morti	case fatality (morti su 10 000 vittime)	Morti e feriti gravi su 100 000 abitanti
	leggeri	gravi	Totale			
Sul passaggio pedonale						
0–6	54	12	66	1	149	2.5
7–14	138	40	178	0	0	5.8
15–17	49	13	62	0	0	5.0
18–24	62	16	78	1	127	2.8
25–44	122	41	163	1	61	1.9
45–64	111	38	149	3	197	2.2
65–74	44	39	83	6	674	7.5
75+	75	63	138	21	1 321	15.2
Totale	655	262	917	33	347	4.0
Non sul passaggio pedonale						
0–6	105	45	150	3	196	9.1
7–14	214	73	287	5	171	11.3
15–17	54	14	68	1	145	5.8
18–24	100	34	134	0	0	5.6
25–44	233	72	305	7	224	3.5
45–64	174	70	244	14	543	4.4
65–74	69	50	119	5	403	9.1
75+	127	75	202	27	1 179	18.4
Totale	1 076	433	1 509	62	395	6.7
Totale CH	1 731	695	2 426	95	377	10.7

USV.T.33 Pedoni infortunati sul passaggio pedonale, 1980–2004 [UST] 5

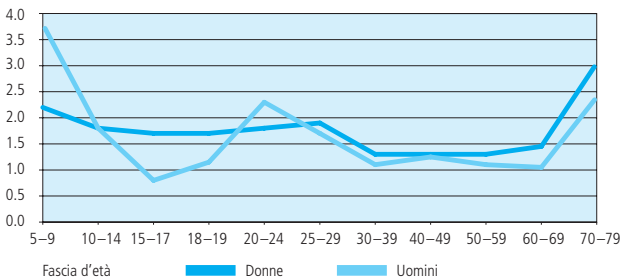
Età	Feriti			Morti	case fatality (morti su 10 000 vittime)	Morti e feriti gravi su 100 000 abitanti
	leggeri	gravi	Totale			
1980	641	929	1 570	69	421	15.8
1985	478	625	1 103	59	508	10.6
1990	545	644	1 189	51	411	10.4
1991	522	558	1 080	51	451	9.0
1992	582	420	1 002	42	402	6.8
1993	607	388	995	38	368	6.2
1994	601	362	963	35	351	5.7
1995	691	416	1 107	47	407	6.6
1996	576	393	969	23	232	5.9
1997	625	362	987	29	285	5.5
1998	602	419	1 021	50	467	6.6
1999	675	376	1 051	30	278	5.7
2000	751	343	1 094	48	420	5.5
2001	668	368	1 036	37	345	5.6
2002	656	344	1 000	35	338	5.2
2003	669	250	919	25	265	3.8
2004	655	262	917	33	347	4.0

USV.T.28 Ciclisti infortunati secondo la fascia d'età e il luogo del sinistro, 2004 [UST] 5

Età	Feriti		Morti	case fatality (morti su 10 000 vittime)	Morti e feriti gravi su 100 000 abitanti
	leggeri	gravi			
Strada libera					
0-6	24	5	29	0	1.0
7-14	199	47	246	3	7.3
15-17	94	21	115	0	8.1
18-24	114	34	148	0	5.6
25-44	329	152	481	6	7.1
45-64	248	146	394	10	8.3
65-74	74	40	114	4	7.3
75+	31	31	62	3	6.1
Totale	1 113	476	1 589	26	6.8
Intersezioni					
0-6	12	8	20	0	1.5
7-14	197	45	242	0	6.5
15-17	116	18	134	2	7.8
18-24	142	37	179	0	6.1
25-44	353	92	445	3	4.2
45-64	298	111	409	1	5.9
65-74	65	29	94	7	6.0
75+	33	15	48	3	3.3
Totale	1 216	355	1 571	16	5.0
Totale CH	2 329	831	3 160	42	11.9

USV.G.14 Ciclisti infortunati su 1 milione di chilometri di persona secondo la fascia d'età e il sesso, 2000 [ARE, UST] 6 5

Quota infortunati



USV.T.29 Passeggeri di automobili coinvolti in incidenti secondo la fascia d'età e la funzione, 2004

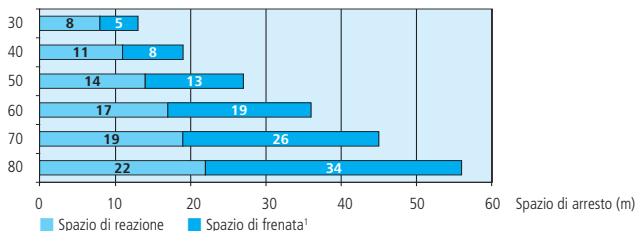
[UST] 5

Età	Feriti		Morti	case fatality (morti su 10 000 vittime)	Morti e feriti gravi su 100 000 abitanti
	leggeri	gravi			
Conducenti					
0-6	0	0	0	0	0.0
7-14	1	0	1	0	0.0
15-17	16	7	23	1	3.1
18-24	2 130	364	2 494	49	68.0
25-44	4 425	565	4 990	53	27.6
45-64	2 283	339	2 622	39	20.0
65-74	429	79	508	12	15.1
75+	250	64	314	11	13.5
Totale	9 534	1 418	10 952	165	21.5
Passeggeri					
0-6	191	22	213	5	5.1
7-14	353	47	400	2	7.1
15-17	309	63	372	6	26.8
18-24	1 035	153	1 188	24	29.2
25-44	1 207	165	1 372	10	7.8
45-64	725	104	829	8	5.9
65-74	220	47	267	2	8.1
75+	191	45	236	10	9.9
Totale	4 231	646	4 877	67	9.7
Totale CH	13 765	2 064	15 829	232	31.4
Vittime su 100 milioni di chilometri percorsi					
	26	4	30	0.4	...

USV.G.12 Spazio di arresto a diverse velocità su strada asciutta

[upi]

Velocità (km/h)



¹ Su strada bagnata lo spazio di frenata si allunga del 25 % circa rispetto alla strada asciutta; su fondo stradale coperto di neve e ghiaccio può allungarsi di ben otto volte.

USV.T.30 Motociclisti coinvolti in incidenti secondo la fascia d'età e la cilindrata, 2004

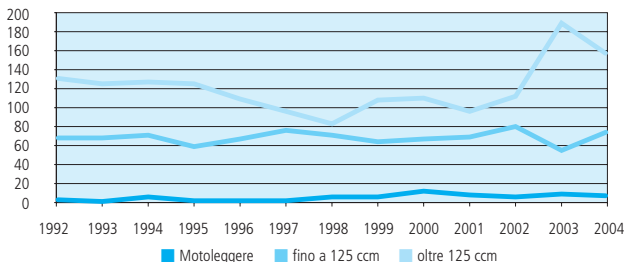
[UST] 5

Età	Feriti		Morti	case fatality (morti su 10 000 vittime)	Morti e feriti gravi su 100 000 abitanti
	leggeri	gravi			
Cilindrata ≤ 125 ccm					
0-6	1	0	1	0	0.0
7-14	21	5	26	1	0.9
15-17	597	163	760	8	66.3
18-24	653	209	862	13	36.6
25-44	553	249	802	6	11.4
45-64	330	153	483	4	8.3
65-74	41	24	65	1	4.1
75+	15	11	26	1	2.2
Totale	2 211	814	3 025	34	11.5
Cilindrata > 125 ccm					
0-6	0	1	1	0	0.2
7-14	2	4	6	0	0.6
15-17	18	10	28	0	3.9
18-24	197	100	297	19	19.6
25-44	892	409	1 301	39	20.0
45-64	362	196	558	19	11.4
65-74	30	6	36	3	1.5
75+	1	3	4	0	0.5
Totale	1 502	729	2 231	80	11.0
Totale CH	3 713	1 543	5 256	114	22.5
Vittime su 100 milioni di chilometri percorsi					
	184	76	260	5.6	...

USV.G.15 Motociclisti gravemente feriti e morti di 24 anni e più in possesso della patente da ≤ 2 anni secondo la categoria della motocicletta, 1992-2004

[UST] 5

Motociclisti gravemente feriti e morti



USV.T.31 Vittime di incidenti dovuti probabilmente a eccesso di velocità secondo la fascia d'età e la località, 2004 [UST] 5

Età	Feriti			Morti	case fatality (morti su 10 000 vittime)	Morti e feriti gravi su 100 000 abitanti
	leggeri	gravi	Totale			
Strade urbane						
0-6	28	6	34	0	0	1.1
7-14	87	30	117	2	168	4.7
15-17	154	40	194	5	251	17.5
18-24	529	120	649	25	371	23.9
25-44	529	132	661	17	251	6.6
45-64	260	65	325	6	181	3.8
65-74	51	22	73	5	641	4.5
75+	30	13	43	1	227	2.5
Totale	1 668	428	2 096	61	283	6.6
Strade extraurbane						
0-6	28	12	40	3	698	2.9
7-14	43	18	61	1	161	2.8
15-17	119	57	176	3	168	23.3
18-24	760	248	1 008	42	400	47.8
25-44	844	287	1 131	46	391	14.9
45-64	354	137	491	24	466	8.5
65-74	57	30	87	3	333	5.5
75+	29	17	46	6	1 154	4.2
Totale	2 234	806	3 040	128	404	12.7
Autostrade						
0-6	19	3	22	0	0	0.6
7-14	24	3	27	0	0	0.4
15-17	14	5	19	2	952	2.7
18-24	253	40	293	11	362	8.4
25-44	421	62	483	8	163	3.1
45-64	159	35	194	7	348	2.2
65-74	31	5	36	1	270	1.0
75+	17	0	17	1	556	0.2
Totale	938	153	1 091	30	268	2.5
Totale CH	4 840	1 387	6 227	219	340	21.8

USV.G.10 Velocità e altezza di caduta

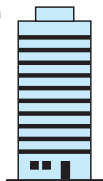
[upi]

Velocità e altezza di caduta

80 km/h = 25.2 m

50 km/h = 9.8 m

30 km/h = 3.5 m



Corrisponde a una caduta dal

9° piano
8° piano
7° piano
6° piano
5° piano
4° piano
3° piano
2° piano
1° piano
Pianterreno

USV.T.32 Vittime di incidenti dovuti probabilmente all'alcol secondo la fascia d'età e il giorno settimanale, 2004

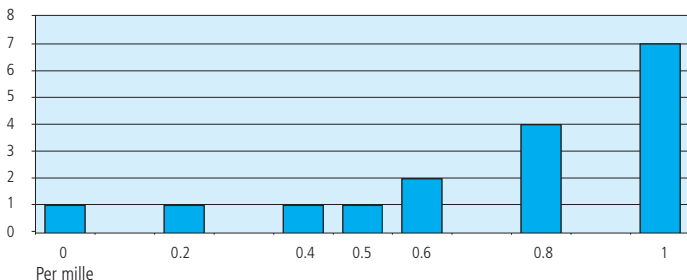
[UST] 5

Età	Feriti		Morti	case fatality (morti su 10 000 vittime)	Morti e feriti gravi su 100 000 abitanti
	leggeri	gravi			
Giorno feriale (Lu–Ve)					
0–6	7	0	7	0	0.0
7–14	18	4	22	0	0.6
15–17	53	11	64	1	4.7
18–24	211	88	299	12	16.5
25–44	441	166	607	17	8.2
45–64	229	85	314	16	5.3
65–74	37	18	55	1	3.2
75+	21	3	24	2	0.9
Totale	1 017	375	1 392	49	5.8
Fine settimana (Sa–Do)					
0–6	6	2	8	0	0.4
7–14	16	2	18	1	0.4
15–17	83	37	120	2	15.1
18–24	369	110	479	20	21.4
25–44	448	139	587	20	7.1
45–64	142	78	220	10	4.7
65–74	28	10	38	0	1.7
75+	5	2	7	1	0.5
Totale	1 097	380	1 477	54	5.9
Totale CH	2 114	755	2 869	103	11.7

USV.G.09 Tasso di alcolemia e rischio d'incidenti nella circolazione stradale

[Ricerche diverse]

Rischio d'incidenti relativo



USV.T.19 Feriti secondo la fascia d'età e l'utente della strada, 2004 [UST] ⑤

Età	Automobilisti	Motociclisti ¹	Ciclomotoristi	Ciclisti	Pedoni	Altro ²	Totale
Cifre assolute							
0-4	131	1	0	13	102	20	267
5-9	197	5	1	118	337	48	706
10-14	286	28	153	406	242	40	1 155
15-17	395	788	302	249	130	61	1 925
18-19	1 043	548	50	98	76	42	1 857
20-24	2 639	611	25	229	136	121	3 761
25-29	1 862	490	21	236	131	108	2 848
30-39	3 107	1 106	45	461	208	242	5 169
40-49	2 511	919	81	465	237	203	4 416
50-59	1 712	526	71	406	188	146	3 049
60-69	1 044	170	69	272	194	77	1 826
70-79	624	52	54	157	227	33	1 147
80+	278	12	32	50	218	30	620
Totale	15 829	5 256	904	3 160	2 426	1 171	28 746
Feriti su 100 000 abitanti							
0-4	36	0	0	4	28	5	73
5-9	48	1	0	29	83	12	174
10-14	65	6	35	92	55	9	263
15-17	153	306	117	97	50	24	747
18-19	612	321	29	57	45	25	1 089
20-24	604	140	6	52	31	28	861
25-29	402	106	5	51	28	23	615
30-39	265	94	4	39	18	21	441
40-49	220	81	7	41	21	18	387
50-59	178	55	7	42	20	15	317
60-69	147	24	10	38	27	11	257
70-79	121	10	10	30	44	6	222
80+	87	4	10	16	68	9	194
Totale	215	71	12	43	33	16	390

¹ Motociclette, motoleggere

² In part. veicoli commerciali come furgoni, autocarri, autotreni

USV.T.20 Morti secondo la fascia d'età e l'utente della strada, 2004 [UST] 5

Età	Automobilisti	Motociclisti ¹	Ciclomotoristi	Ciclisti	Pedoni	Altro ²	Totale
Cifre assolute							
0-4	4	0	0	0	2	0	6
5-9	2	0	0	1	4	1	8
10-14	1	1	1	2	3	1	9
15-17	7	8	4	2	1	0	22
18-19	28	10	0	0	1	0	39
20-24	45	22	0	0	0	3	70
25-29	26	9	0	2	2	1	40
30-39	28	25	0	4	5	3	65
40-49	23	22	0	4	4	2	55
50-59	20	10	2	6	6	2	46
60-69	19	5	2	12	13	0	51
70-79	17	1	0	6	17	3	44
80+	12	1	0	3	37	2	55
Totale	232	114	9	42	95	18	510
Morti su 1 milione di abitanti							
0-4	11	0	0	0	5	0	16
5-9	5	0	0	2	10	2	20
10-14	2	2	2	5	7	2	21
15-17	27	31	16	8	4	0	85
18-19	164	59	0	0	6	0	229
20-24	103	50	0	0	0	7	160
25-29	56	19	0	4	4	2	86
30-39	24	21	0	3	4	3	55
40-49	20	19	0	4	4	2	48
50-59	21	10	2	6	6	2	48
60-69	27	7	3	17	18	0	72
70-79	33	2	0	12	33	6	85
80+	38	3	0	9	116	6	172
Totale	32	15	1	6	13	2	69

¹ Motociclette, motoleggere² In part. veicoli commerciali come furgoni, autocarri, autotreni

USV.T.09 Bambini (0–14 anni) coinvolti in un incidente stradale, 1980–2004 [UST] ⑤

Anno	Feriti			Morti	case fatality (morti su 10 000 vittime)
	leggeri	gravi	Totale		
1980	1 428	1 670	3 098	78	246
1985	1 256	1 169	2 425	54	218
1986	1 319	1 155	2 474	59	233
1987	1 243	1 152	2 395	43	176
1988	1 282	1 059	2 341	38	160
1989	1 336	1 027	2 363	41	171
1990	1 289	980	2 269	48	207
1991	1 297	892	2 189	56	249
1992	1 689	668	2 357	35	146
1993	1 812	730	2 542	44	170
1994	1 975	658	2 633	46	172
1995	1 977	702	2 679	39	143
1996	1 826	603	2 429	36	146
1997	1 902	599	2 501	30	119
1998	1 873	545	2 418	42	171
1999	1 933	584	2 517	42	164
2000	2 025	537	2 562	28	108
2001	1 831	520	2 351	22	93
2002	1 826	479	2 305	21	90
2003	1 817	453	2 270	23	100
2004	1 710	418	2 128	23	107

USV.T.10 Bambini (0–14 anni) coinvolti in un incidente stradale secondo l'utente della strada, 2004 [UST] ⑤

Utenti	Feriti			Morti	case fatality (morti su 10 000 vittime)
	leggeri	gravi	Totale		
Partecipazione attiva (conducente/pedone)					
Ciclisti	416	101	517	3	58
Ciclomotoristi	112	31	143	1	69
Altro ¹	43	17	60	2	323
Pedoni	511	170	681	9	130
Totale utenti attivi	1 082	319	1 401	15	106
Partecipazione passiva (passeggero)					
Automobilisti	544	69	613	7	113
Altro ²	84	30	114	1	87
Totale utenti passivi	628	99	727	8	109
Totale bambini (0–14 anni)	1 710	418	2 128	23	107

¹ In part. automobili, veicoli commerciali come furgoni, autocarri, autotreni nonché motociclette e motoleggere

² In part. veicoli commerciali come furgoni, autocarri, autotreni nonché motociclette e motoleggere

USV.T.11 Giovani (18–24 anni) coinvolti in un incidente stradale, 1980–2004 [UST] 5

Anno	Feriti			Morti	case fatality (morti su 10 000 vittime)
	leggeri	gravi	Totale		
1980	5 048	4 267	9 315	290	302
1985	5 390	3 910	9 300	219	230
1986	5 489	3 864	9 353	256	266
1987	5 089	3 585	8 674	244	274
1988	5 310	3 375	8 685	228	256
1989	5 257	3 232	8 489	231	265
1990	5 050	2 967	8 017	221	268
1991	4 954	2 558	7 512	193	250
1992	5 189	1 845	7 034	172	239
1993	4 932	1 501	6 433	152	231
1994	4 974	1 405	6 379	120	185
1995	4 510	1 299	5 809	133	224
1996	4 076	1 101	5 177	118	223
1997	4 145	1 136	5 281	101	188
1998	4 250	1 104	5 354	95	174
1999	4 570	1 111	5 681	88	153
2000	4 791	1 109	5 900	91	152
2001	4 807	1 137	5 944	89	148
2002	4 922	1 038	5 960	104	172
2003	4 886	1 024	5 910	107	178
2004	4 622	996	5 618	109	190

USV.T.12 Giovani (18–24 anni) coinvolti in un incidente stradale secondo l'utente della strada, 2004 [UST] 5

Utenti	Feriti			Morti	case fatality (morti su 10 000 vittime)
	leggeri	gravi	Totale		
Partecipazione attiva (conducente/pedone)					
Automobilisti	2 130	364	2 494	49	193
Motociclisti	776	289	1 065	29	265
Ciclomotoristi	57	16	73	0	0
Ciclisti	256	69	325	0	0
Altro ¹	76	22	98	3	297
Pedoni	162	50	212	1	47
Totale utenti attivi	3 457	810	4 267	82	189
Partecipazione passiva (passeggero)					
Automobilisti	1 035	153	1 188	24	198
Motociclisti	74	20	94	3	309
Altro ¹	56	13	69	0	0
Totale utenti passivi	1 165	186	1 351	27	196
Totale giovani (18–24 anni)	4 622	996	5 618	109	190

¹ In part. veicoli commerciali come furgoni, autocarri, autotreni

USV.T.13 Anziani (65+ anni) coinvolti in un incidente stradale, 1980–2004 [UST] 5

Anno	Feriti			Morti	case fatality (morti su 10 000 vittime)
	leggeri	gravi	Totale		
1980	1 310	1 494	2 804	302	972
1985	1 164	1 300	2 464	207	775
1986	1 269	1 410	2 679	225	775
1987	1 209	1 274	2 483	232	855
1988	1 264	1 353	2 617	247	862
1989	1 261	1 324	2 585	204	731
1990	1 309	1 249	2 558	204	739
1991	1 442	1 131	2 573	199	718
1992	1 664	951	2 615	193	687
1993	1 749	945	2 694	168	587
1994	1 873	838	2 711	184	636
1995	1 760	832	2 592	165	598
1996	1 720	803	2 523	158	589
1997	1 742	803	2 545	137	511
1998	1 772	779	2 551	151	559
1999	1 795	727	2 522	133	501
2000	1 826	718	2 544	161	595
2001	1 935	754	2 689	127	451
2002	1 847	700	2 547	106	400
2003	1 844	646	2 490	125	478
2004	1 866	659	2 525	122	461

USV.T.14 Anziani (65+ anni) coinvolti in un incidente stradale secondo l'utente della strada, 2004 [UST] 5

Utenti	Feriti			Morti	case fatality (morti su 10 000 vittime)
	leggeri	gravi	Totale		
Partecipazione attiva (conducente/pedone)					
Automobilisti	679	143	822	23	272
Motociclisti	85	42	127	5	379
Ciclomotoristi	89	26	115	1	86
Ciclisti	203	115	318	17	507
Altro ¹	22	5	27	5	1 563
Pedoni	315	227	542	59	982
Totale utenti attivi	1 393	558	1 951	110	534
Partecipazione passiva (passeggero)					
Automobilisti	411	92	503	12	233
Altro ¹	62	9	71	0	0
Totale utenti passivi	473	101	574	12	205
Totale anziani (65+ anni)	1 866	659	2 525	122	461

¹ In part. veicoli commerciali come furgoni, autocarri, autotreni

USV.T.21 Vittime secondo il tipo d'incidente e la località, 2004

[UST] 5

Tipo d'incidente	Feriti			Morti	case fatality (morti su 10 000 vittime)
	leggeri	gravi	Totale		
Strade urbane					
Incidente con pedone	1 659	635	2 294	72	304
Incidente da sbandamento	2 230	795	3 025	60	194
Scontro frontale eccentrico	549	143	692	12	170
Incidente nel sorpassare	252	72	324	2	61
Tamponamento	3 877	261	4 138	3	7
Incidente nell'oltrepassare ¹	274	47	321	0	0
Incidente nello svoltare	3 453	739	4 192	18	43
Incidente nell'attraversare	1 356	243	1 599	12	74
Incidente con animale	23	8	31	1	313
Altro	522	106	628	11	172
Totale strade urbane	14 195	3 049	17 244	191	110
Strade extraurbane					
Incidente con pedone	99	41	140	15	968
Incidente da sbandamento	2 552	1 054	3 606	131	351
Scontro frontale eccentrico	616	265	881	48	517
Incidente nel sorpassare	274	102	376	17	433
Tamponamento	1 088	122	1 210	4	33
Incidente nell'oltrepassare ¹	57	18	75	1	132
Incidente nello svoltare	1 089	302	1 391	33	232
Incidente nell'attraversare	325	92	417	13	302
Incidente con animale	53	22	75	1	132
Altro	89	31	120	5	400
Totale strade extraurbane	6 242	2 049	8 291	268	313
Autostrade					
Incidente da sbandamento	1 193	249	1 442	33	224
Scontro frontale eccentrico	10	7	17	3	1 500
Incidente nel sorpassare	86	18	104	1	95
Tamponamento	1 283	125	1 408	10	71
Incidente nell'oltrepassare ¹	170	22	192	0	0
Altro	39	9	48	4	769
Totale autostrade	2 781	430	3 211	51	156

¹ Incidente nell'oltrepassare o nel cambiare corsia

USV.T.22 Vittime secondo il tipo di strada e il luogo, 2004

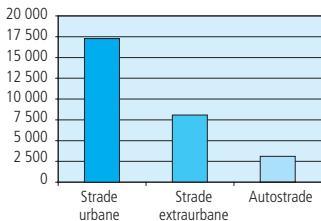
[UST] 5

Tipo di strada	Feriti			Morti	case fatality (morti su 10 000 vittime)
	leggeri	gravi	Totale		
Strade urbane					
Strada principale	8 144	1 537	9 681	106	108
Strada secondaria	5 745	1 413	7 158	75	104
Altro	306	99	405	10	241
Totale strade urbane	14 195	3 049	17 244	191	110
Strade extraurbane					
Semiautostrada	245	81	326	18	523
Strada principale	4 367	1 267	5 634	178	306
Strada secondaria	1 544	668	2 212	64	281
Altro	86	33	119	8	630
Totale strade extraurbane	6 242	2 049	8 291	268	313
Autostrade					
Totale autostrade	2 781	430	3 211	51	156
Complessivamente					
Autostrade	2 781	430	3 211	51	156
Semiautostrada	245	81	326	18	523
Strada principale	12 511	2 804	15 315	284	182
Strada secondaria	7 289	2 081	9 370	139	146
Altro	392	132	524	18	332
Complessivamente	23 218	5 528	28 746	510	174

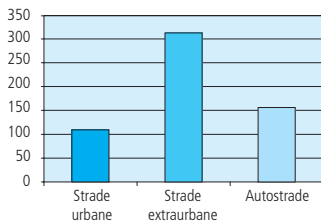
USV.G.11 Feriti e case fatality (morti su 10 000 vittime) secondo il luogo, 2004

[UST] 5

Feriti



case fatality (morti su 10 000 vittime)



USV.T.23 Vittime secondo l'utente e il luogo, 2004

[UST] 5

Utenti	Feriti		Morti	case fatality (morti su 10 000 vittime)	
	leggeri	gravi			Totale
Strade urbane					
Automobilisti	6 769	694	7 463	47	63
Motociclisti	1 955	706	2 661	33	122
Motoleggere	734	173	907	4	44
Ciclomotoristi	582	131	713	5	70
Ciclisti	2 034	615	2 649	19	71
Altro ¹	489	83	572	5	87
Pedoni	1 632	647	2 279	78	331
Totale strade urbane	14 195	3 049	17 244	191	110
Strade extraurbane					
Automobilisti	4 452	1 017	5 469	144	257
Motociclisti	821	556	1 377	66	457
Motoleggere	147	73	220	5	222
Ciclomotoristi	133	56	189	4	207
Ciclisti	294	215	509	23	432
Altro ¹	303	89	392	11	273
Pedoni	92	43	135	15	1 000
Totale strade extraurbane	6 242	2 049	8 291	268	313
Autostrade					
Automobilisti	2 544	353	2 897	41	140
Motociclisti	55	35	90	6	625
Motoleggere	1	0	1	0	0
Ciclomotoristi	2	0	2	0	0
Ciclisti	1	1	2	0	0
Altro ¹	171	36	207	2	96
Pedoni	7	5	12	2	1 429
Totale autostrade	2 781	430	3 211	51	156
Complessivamente					
Automobilisti	13 765	2 064	15 829	232	144
Motociclisti	2 831	1 297	4 128	105	248
Motoleggere	882	246	1 128	9	79
Ciclomotoristi	717	187	904	9	99
Ciclisti	2 329	831	3 160	42	131
Altro ¹	963	208	1 171	18	151
Pedoni	1 731	695	2 426	95	377
Complessivamente	23 218	5 528	28 746	510	174

¹ In part. veicoli commerciali come furgoni, autocarri, autotreni

USV.T.05 Chilometri percorsi secondo il veicolo (in milioni), 1965–2004

[UST] 7

Anno	Automobili AUTO	Veicoli commerciali VC ¹	Motociclette MC ²	Ciclomotori CM
1965	16 000	2 100	620	900
1970	23 387	2 991	707	1 825
1975	27 744	3 151	548	2 303
1980	32 071	3 768	684	2 350
1985	36 468	4 297	959	1 725
1990	42 649	5 073	1 163	862
1995	44 638	5 286	1 350	394
1996	45 566	5 393	1 385	371
1997	46 143	5 578	1 478	345
1998	47 055	5 811	1 548	324
1999	48 165	6 095	1 643	298
2000	49 551	6 482	1 733	266
2001	50 714 ³	6 639 ³	1 817 ³	244 ³
2002	51 877 ³	6 753 ³	1 891 ³	231 ³
2003	52 705 ³	6 803 ³	1 969 ³	220 ³
2004	53 512³	6 940³	2 023³	210³

USV.T.06 Vittime su 100 milioni di chilometri percorsi secondo il veicolo, 1965–2004

[UST] 5 7

Anno	Feriti				Morti			
	AUTO	VC ¹	MC ²	CM	AUTO	VC ¹	MC ²	CM
1965	77	...	735	304	2.6	...	22.1	10.8
1970	75	...	543	247	2.9	...	23.3	7.8
1975	52	...	609	195	1.8	...	26.1	5.8
1980	50	19	615	200	1.9	0.5	20.3	5.7
1985	36	14	542	253	1.1	0.3	13.0	5.2
1990	35	15	403	287	1.1	0.4	13.8	5.9
1995	36	12	279	441	0.8	0.4	7.9	7.4
1996	32	12	253	437	0.7	0.2	6.7	7.3
1997	32	9	267	460	0.6	0.3	5.6	7.8
1998	33	11	245	442	0.6	0.2	4.7	6.2
1999	35	11	250	463	0.6	0.2	4.8	6.7
2000	35	11	260	466	0.6	0.2	5.3	7.1
2001	34	11	263	468	0.5	0.3	5.2	9.0
2002	33	10	263	468	0.5	0.3	4.7	3.5
2003	32	10	274	436	0.5	0.2	5.1	7.7
2004	30	10	260	430	0.4	0.1	5.6	4.3

¹ Furgone, autocarro, autotreno

² Motociclette, motoleggere

³ Stime upi

USV.T.07 **Chilometri percorsi secondo il luogo (in milioni),**
1970–2004

[UST] 7

Anno	Strade urbane SU	Strade extraurbane SE	Autostrade AS	Totale
1970	10 853	15 501	2 743	29 097
1975	12 935	15 366	5 644	33 945
1980	14 996	15 303	8 817	39 116
1985	15 886	15 678	12 177	43 741
1990	16 843	17 547	15 715	50 105
1995	17 042	18 105	16 896	52 043
1996	17 307	18 425	17 353	53 085
1997	17 492	18 682	17 732	53 906
1998	17 799	19 057	18 246	55 102
1999	18 185	19 527	18 854	56 565
2000	18 680	20 117	19 605	58 402
2001	19 107	20 611	20 067	59 785
2002	19 530	21 088	20 512	61 130
2003	19 832	21 434	20 817	62 084
2004	20 144	21 785	21 150	63 079

USV.T.08 **Vittime su 100 milioni di chilometri percorsi secondo**
il luogo, 1970–2004

[UST] 5 7

Anno	Feriti				Morti			
	SU	SE	AS	Totale	SU	SE	AS	Totale
1970	206	83	25	124	6.6	6.1	1.1	5.8
1975	144	68	16	88	3.9	4.6	0.6	3.7
1980	135	71	14	83	3.5	4.2	0.8	3.2
1985	118	61	13	68	2.3	3.0	0.5	2.1
1990	103	54	15	58	2.1	3.0	0.5	1.9
1995	101	48	17	55	1.4	2.0	0.5	1.3
1996	94	42	15	50	1.3	1.7	0.4	1.2
1997	96	42	15	51	1.2	1.6	0.4	1.1
1998	95	42	17	50	1.2	1.6	0.4	1.1
1999	97	44	18	52	1.2	1.6	0.3	1.0
2000	96	43	17	51	1.2	1.6	0.2	1.0
2001	93	43	17	50	1.1	1.3	0.4	0.9
2002	93	40	16	49	0.8	1.3	0.4	0.8
2003	91	41	15	48	0.9	1.5	0.3	0.9
2004	86	38	15	46	0.9	1.2	0.2	0.8

USV.T.24 Morti nel confronto internazionale, 1980–2003

[IRTAD] 8

Stato	Totale morti (assoluto) ¹				Morti su 1 milione di abitanti ¹			
	1980	1990	2000	2003	1980	1990	2000	2003
A	2 003	1 558	976	931	265	203	120	115
AUS	3 274	2 331	1 824	1 621	223	136	95	82
B	2 396	1 976	1 470	1 486 ^{b)}	243	199	144	145 ^{b)}
CDN	5 461	3 960	2 927	2 766	227	149	95	87
CH	1 209	925	592	546	192	139	83	75
CZ	1 261	1 291	1 486	1 447	122	125	145	142
D	15 050	11 046	7 503	6 613	193	140	91	80
DK	690	634	498	432	135	123	93	80
E	6 522	9 032	5 776	5 399	176	232	146	128
EU ²	40 749	37 220	108	104
F	13 672	11 215	8 079	6 058	254	199	136	102
FIN	551	649	396	379	115	130	77	73
GB	6 010	5 217	3 409	3 508	110	93	59	61
GR	1 446	2 050	2 037	2 037 ^{c)}	150	202	193	...
H	1 630	2 432	1 200	1 326	152	234	120	131
I	9 220	7 151	6 410	6 736 ^{a)}	164	124	111	117 ^{a)}
IRL	564	478	415	335	166	136	110	84
IS	25	24	32	23	110	94	113	79
J	11 388	14 595	10 403	8 877	97	118	82	70
KOR	6 449	14 174	10 236	7 212	172	334	218	151
L	98	70	76	53	270	185	175	118
N	362	332	341	280	89	78	76	61
NIRL	229	185	171	150	149	116	101	88
NL	1 996	1 376	1 082	1 028	142	92	68	64
NZ	597	729	462	461	189	215	121	115
P	2 579	2 646	1 860	1 546	277	283	...	148
PL	6 002	7 333	6 294	5 640	168	192	163	148
S	848	772	591	529	102	91	67	59
SK	628	610 ^{a)}	113 ^{a)}
SLO	313	242	121
TR	4 839	8 212
USA	51 091	44 529	41 821	42 643	225	179	152	147
A	Austria		D	Germania	GB	Gran Bretagna		
AUS	Australia		DK	Danimarca	GR	Grecia		
B	Belgio		E	Spagna	H	Ungheria		
CDN	Canada		UE	Unione europea	I	Italia		
CH	Svizzera		F	Francia	IRL	Irlanda		
CZ	Repubblica Ceca		FIN	Finlandia	IS	Islanda		

¹ Deceduto entro 30 giorni dopo l'incidente² 15 Stati^{a)} 2002^{b)} 2001^{c)} 2000

USV.T.25 Morti nel confronto internazionale secondo l'utente, 2003

[IRTAD] 8

Stato	Morti su 1 milione di abitanti ¹				
	Automobilisti	Motociclisti	Ciclisti	Pedoni	Altro
A	65	14	7	16	14
AUS	1	12	...
B	88	14	12	15	15 ^{a)}
CDN	48	5	2	11	22 ^{a)}
CH	36	14	7	12	6
CZ	78	10	16	28	10
D	46	11	7	10	6
DK	45	5	9	9	12
E	76	9	2	19	23
UE ²	54	13	5	14	12
F	62	14	3	10	11
FIN	42	4	7	11	8
GB	31	12	2	13	3
GR	84	39	2	36	32 ^{b)}
H	61	5	18	37	20
I	61	15	5	21	14
IRL	43	11	5	16	9
IS	59	0	0	10	10
J	17	6	10	21	15
KOR	36	19	5	60	30
L	118	18	2	16	16 ^{b)}
N	42	8	3	7	1
NIRL	54	12	1	16	4
NL	30	6	12	6	10
NZ	87	7	1	14	5
P	60	20	6	27	34
PL	67	4	17	49	11
S	39	5	4	6	5
SK
SLO	73	13	7	19	9
TR
USA	67	12	2	16	49

J	Giappone	NZ	Nuova Zelanda
KOR	Corea	P	Portogallo
L	Lussemburgo	PL	Polonia
N	Norvegia	S	Svezia
NIRL	Irlanda del Nord	SK	Slovacchia
NL	Paesi Bassi	SLO	Slovenia

TR	Turchia
USA	Stati Uniti d'America

USP.T.01 Infortunati secondo lo sport, 1998–2003

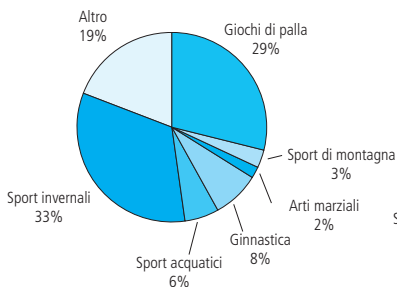
[upi] ②

Disciplina/gruppo di discipline	Infortunati				
	1998	2000	2002	2003	Ø 1998–2003
Badminton (volano)	2 550	2 530	2 720	2 640	2 600
Basket	7 500	6 140	6 700	5 880	6 600
Calcio	53 500	50 650	54 300	55 040	52 600
Pallamano	6 750	5 720	5 760	5 330	5 800
Hockey su prato, su rotelle e unihockey	4 900	5 350	5 930	6 430	5 500
Squash	1 750	1 820	1 710	1 640	1 600
Tennis	3 750	4 010	3 980	3 510	3 900
Pallavolo	8 750	8 560	8 640	9 020	8 600
Altri giochi di palla	3 850	3 830	3 940	3 280	3 600
Totale giochi di palla	93 300	88 610	93 680	92 770	90 800
Trekking (senza arrampicata)	5 450	5 460	6 040	7 550	6 000
Altri sport di montagna	550	780	590	890	700
Totale sport di montagna	6 000	6 240	6 630	8 440	6 700
Parapendio	450	600	590	630	600
Altri sport aerei	290	320	260	220	200
Totale sport aerei	740	920	850	850	800
Lotta, lotta svizzera	1 350	910	1 110	1 210	1 100
Arti marziali (judo, jujitsu, karatè)	2 600	2 740	2 010	2 140	2 500
Altre arti marziali	1 250	1 300	930	1 860	1 300
Totale arti marziali	5 200	4 950	4 050	5 210	4 900
Totale giochi di lancio e di mazza	1 000	1 140	1 360	1 650	1 300
Attrezzistica	6 650	7 630	7 910	8 150	7 500
Ginnastica, fitness, aerobica	3 900	3 850	4 770	4 250	4 300
Podismo, jogging	5 150	5 110	5 730	6 090	5 700
Atletica leggera	2 950	2 720	2 760	3 890	3 000
Altri tipi di ginnastica	3 200	2 990	3 170	3 020	3 100
Totale ginnastica	21 850	22 300	24 340	25 400	23 600
Balneazione, nuoto	8 800	9 100	9 650	13 190	9 700
Canotaggio, navigazione, vela	1 650	1 380	1 930	1 900	1 600
Altri sport acquatici	3 300	3 230	3 810	4 840	3 700
Totale sport acquatici	13 750	13 710	15 390	19 930	15 000

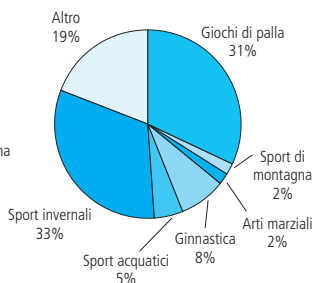
Disciplina/gruppo di discipline	Feriti				
	1998	2000	2002	2003	Ø 1998–2003
Disco su ghiaccio	5 850	6 290	6 730	6 490	6 300
Pattinaggio, pattinaggio artistico	6 300	5 600	6 090	5 230	5 700
Slittino, bob, skeleton	5 950	5 740	6 070	10 800	6 900
Sci alpino	48 400	42 310	42 460	49 660	45 400
Sci di fondo	1 500	1 860	1 200	1 280	1 400
Snowboard	24 900	24 500	25 430	28 890	25 800
Sci alpinismo	450	450	680	610	500
Altri sport invernali	1 700	2 070	2 120	1 860	1 900
Totale sport invernali	95 050	88 820	90 780	104 820	93 900
In-line skating, pattinaggio su rotelle	14 250	12 210	10 800	10 330	11 900
Equitazione, ippica	6 250	6 260	6 710	6 270	6 500
Ciclismo (compr. mtb, senza ciclismo su strada)	21 900	25 950	25 930	32 320	25 700
Ciclismo agonistico	1 300	1 440	1 280	1 410	1 400
Corse con veicoli a motore	1 050	1 120	1 210	940	1 000
Altri sport e giochi	6 360	7 330	6 990	7 660	7 100
Totale altri sport e giochi	51 110	54 310	52 920	58 930	53 600
Totale sport	288 000	281 000	290 000	318 000	290 600

USP.G.03 Infortunati nello sport, 2003 / Ø 1998–2003

[upi] 2



2003: 318 000 Infortunati



Ø 1998–2003: 290 600 Infortunati

USP.T.02 Feriti secondo lo sport e la fascia d'età, 2003

[upi] ②

Disciplina/gruppo di discipline	Fascia d'età					Totale
	-16	17-25	26-45	46-64	65+	
Badminton (volano)	580	290	1 570	190	10	2 640
Basket	2 000	2 070	1 510	280	20	5 880
Calcio	10 400	18 300	23 200	3 090	50	55 040
Pallamano	1 870	1 790	1 430	230	10	5 330
Hockey su prato, su rotelle e unihockey	1 710	2 510	1 730	470	10	6 430
Squash	250	240	1 020	120	10	1 640
Tennis	150	180	1 460	1 710	10	3 510
Pallavolo	2 520	2 340	2 910	1 230	20	9 020
Altri giochi di palla	810	880	1 170	400	20	3 280
Totale giochi di palla	20 290	28 600	36 000	7 720	160	92 770
Trekking (senza arrampicata)	600	280	1 550	2 790	2 330	7 550
Altri sport di montagna	20	100	510	240	20	890
Totale sport di montagna	620	380	2 060	3 030	2 350	8 440
Parapendio	0	100	440	80	10	630
Altri sport aerei	0	20	140	50	10	220
Totale sport aerei	0	120	580	130	20	850
Lotta, lotta svizzera	290	660	240	10	10	1 210
Arti marziali (judo, jujitsu, karatè)	200	550	1 280	100	10	2 140
Altre arti marziali	190	790	860	10	10	1 860
Totale arti marziali	680	2 000	2 380	120	30	5 210
Totale giochi di lancio e di mazza	30	260	640	700	20	1 650
Attrezzistica	6 370	830	760	160	30	8 150
Ginnastica, fitness, aerobica	1 130	850	1 370	640	260	4 250
Podismo, jogging	240	630	3 320	1 880	20	6 090
Atletica leggera	3 250	300	240	90	10	3 890
Altri tipi di ginnastica	200	1 130	1 220	440	30	3 020
Totale ginnastica	11 190	3 740	6 910	3 210	350	25 400
Balneazione, nuoto	5 200	2 000	4 250	1 660	80	13 190
Canotaggio, navigazione, vela	100	120	860	800	20	1 900
Altri sport acquatici	1 160	790	2 210	670	10	4 840
Totale sport acquatici	6 460	2 910	7 320	3 130	110	19 930

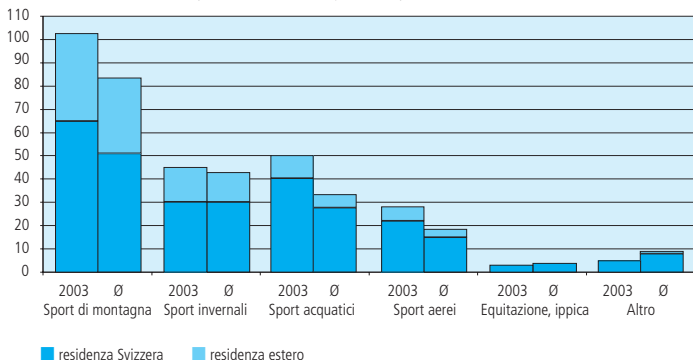
Disciplina/gruppo di discipline	Fascia d'età					Totale
	-16	17-25	26-45	46-64	65+	
Disco su ghiaccio	930	2 430	2 830	290	10	6 490
Pattinaggio, pattinaggio artistico	3 610	340	1 010	240	30	5 230
Slittino, bob, skeleton	5 850	1 020	3 210	690	30	10 800
Sci alpino	12 740	4 170	19 580	12 350	820	49 660
Sci di fondo	30	50	250	620	330	1 280
Snowboard	15 270	7 860	5 270	450	40	28 890
Sci alpinismo	10	30	250	290	30	610
Altri sport invernali	70	400	790	580	20	1 860
Totale sport invernali	38 510	16 300	33 190	15 510	1 310	104 820
In-line skating, pattinaggio su rotelle	5 480	1 530	2 710	570	40	10 330
Equitazione, ippica	930	1 250	3 280	720	90	6 270
Ciclismo (compr. mtb, senza ciclismo su strada)	29 000	330	2 290	640	60	32 320
Ciclismo agonistico	440	200	520	240	10	1 410
Corse con veicoli a motore	10	220	630	80	0	940
Altri sport e giochi	460	2 980	2 960	1 210	50	7 660
Totale altri sport e giochi	36 320	6 510	12 390	3 460	250	58 930
Totale sport	114 100	60 820	101 470	37 010	4 600	318 000

USP.G.04 Morti secondo il gruppo di sport, 2003 / Ø 2000-2003

[upi] 9

Morti 2003: 233 (residenza Svizzera: 164, estero: 69)

Morti Ø 2000-2003: 190 (residenza Svizzera: 135, estero: 55)



USP.T.05 Localizzazione delle lesioni tra le persone fra i 16 e i 65 anni secondo lo sport (in percentuale), 2003

[SSAI] 3

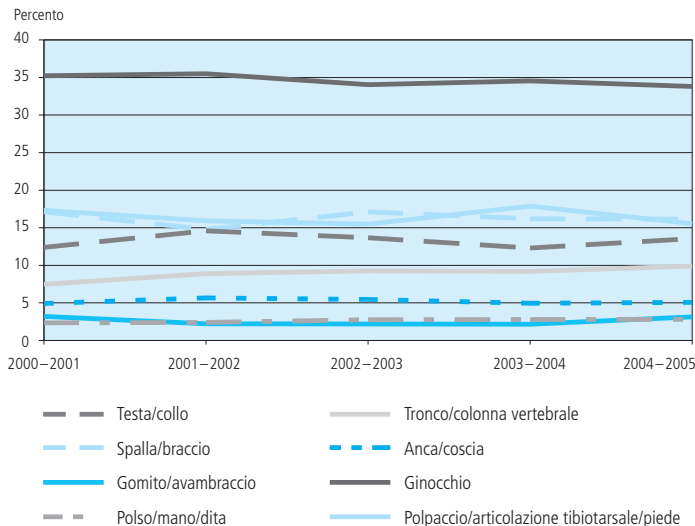
Disciplina/gruppo di discipline	Localizzazione delle lesioni				
	Cranio/cervello	Testa/viso/ collo	Colonna vertebrale/ midollo	Tronco	Cinto scapolare/ braccio
Badminton (volano)	0.0	1.3	0.0	0.0	4.0
Basket	1.2	11.2	1.2	1.8	3.6
Calcio	0.5	7.4	1.1	6.7	5.0
Pallamano	1.3	7.1	1.3	6.4	7.1
Hockey su prato, su rotelle e unihockey	0.4	11.0	2.2	8.8	4.4
Squash	0.0	16.9	0.0	3.4	8.5
Tennis	0.7	6.1	3.4	0.7	8.2
Pallavolo	0.0	3.0	2.2	4.1	6.7
Totale giochi di palla	0.5	7.5	1.3	5.8	5.3
Trekking (senza arrampicata)	0.0	8.6	2.1	4.3	7.5
Totale sport di montagna	0.1	7.1	2.5	5.9	9.6
Parapendio	5.1	0.0	16.9	17.6	0.2
Altri sport aerei	6.2	0.0	0.0	6.2	18.6
Totale sport aerei	5.4	0.0	12.2	14.4	5.3
Lotta, lotta svizzera	0.0	8.2	6.1	8.2	14.3
Arti marziali (judo, jujitsu, karatè)	1.1	12.6	5.7	13.8	10.3
Totale arti marziali	0.5	11.8	4.3	11.8	9.1
Totale giochi di lancio e di mazza	1.2	24.7	3.5	3.5	4.7
Attrezzistica	0.0	1.6	14.3	11.1	4.8
Ginnastica, fitness, aerobica	1.0	8.6	7.6	3.8	5.7
Podismo, jogging	0.4	2.9	0.4	3.2	3.6
Atletica leggera	0.0	0.0	7.4	3.7	3.7
Totale ginnastica	0.3	3.8	3.7	5.2	4.5
Balneazione, nuoto	0.6	16.9	5.3	6.8	7.1
Canotaggio, navigazione, vela	1.4	9.7	1.4	12.5	4.2
Totale sport acquatici	0.5	14.9	5.8	11.0	6.5
Disco su ghiaccio	1.4	22.1	6.1	9.6	14.9
Pattinaggio, pattinaggio artistico	6.2	12.3	0.0	9.2	13.8
Slittino, bob, skeleton	0.8	10.9	6.5	16.2	6.1
Sci alpino	2.4	5.4	5.6	10.4	20.5
Sci di fondo	0.0	8.2	6.1	22.4	22.4
Snowboard	4.1	6.2	9.9	16.1	15.5
Sci alpinismo	0.0	7.1	3.6	7.1	10.7
Totale sport invernali	2.5	7.7	6.4	12.1	17.6
In-line skating, pattinaggio su rotelle	1.2	9.2	4.0	14.4	10.8
Ciclismo (compr. mtb, senza ciclismo su strada)	1.3	11.3	4.4	8.7	15.7
Ciclismo agonistico	1.5	13.1	2.6	7.8	22.0
Equitazione, ippica	3.0	9.7	10.1	20.7	10.5
Corse con veicoli a motore	3.0	1.5	10.6	31.8	4.5
Totale altri sport e giochi	1.5	10.3	5.3	12.5	11.5
Totale sport	1.3	8.3	4.1	9.2	10.4

Localizzazione delle lesioni					
Avambraccio/ gomito	Polso/mano/ dita	Anca/ coscia	Ginocchio	Polpaccio/articolazione tibiotalare/piede	Altro
0.0	0.0	0.0	10.7	49.3	34.7
2.4	25.4	0.0	7.7	34.3	11.2
1.3	8.3	5.7	16.6	30.2	17.1
3.2	22.4	2.6	14.7	17.3	16.7
0.4	8.3	5.3	14.0	30.7	14.5
1.7	6.8	3.4	6.8	25.4	27.1
3.4	8.2	4.1	10.9	20.4	34.0
2.2	25.7	0.7	10.4	30.2	14.6
1.6	11.8	4.6	14.7	29.2	17.6
2.7	5.9	0.5	18.8	28.4	21.0
2.1	7.5	1.2	15.0	27.1	21.9
2.4	4.8	0.0	11.9	26.2	15.0
0.0	0.0	0.0	12.4	18.6	37.9
1.7	3.4	0.0	12.0	24.1	21.3
6.1	10.2	0.0	22.4	22.4	2.0
2.3	9.2	4.6	8.0	19.5	12.6
3.2	12.9	3.2	14.5	17.2	11.3
3.5	18.8	1.2	7.1	12.9	18.8
1.6	19.0	0.0	7.9	25.4	14.3
1.0	11.4	6.7	9.5	20.0	24.8
0.7	6.1	5.4	9.4	29.9	38.1
3.7	3.7	18.5	11.1	25.9	22.2
1.0	9.2	4.8	10.0	27.2	30.3
0.6	6.5	1.8	4.4	30.4	19.6
1.4	9.7	6.9	11.1	20.8	20.9
1.2	9.0	2.5	5.7	23.4	19.5
2.5	9.6	5.3	10.0	8.9	9.6
13.8	12.3	0.0	7.7	10.8	13.8
3.2	10.1	3.2	10.5	13.8	18.6
2.2	11.8	1.7	20.9	5.9	13.2
0.0	6.1	2.0	14.3	4.1	14.3
7.1	8.3	1.8	10.3	9.8	10.9
0.0	3.6	0.0	46.3	3.6	18.1
3.5	10.7	2.1	17.0	7.6	12.8
7.2	11.2	5.2	7.2	6.4	23.2
4.8	13.1	2.6	8.3	3.5	26.2
9.0	9.0	5.2	3.9	3.9	22.1
2.9	10.5	4.2	4.6	14.3	9.3
4.5	18.2	0.0	4.5	9.1	12.1
4.6	14.5	3.2	6.6	10.9	19.0
2.6	11.4	3.3	13.5	18.8	17.1

USP.T.06 Localizzazione delle lesioni nello sci alpino secondo [upi] 10 la fascia d'età (in percentuale), stagioni invernali 2000–2005¹

	Fascia d'età					Totale
	0–9	10–14	15–19	20–29	30+	
Testa/collo	13.3	13.4	20.4	14.7	12.0	13.3
Tronco/colonna vertebrale	8.7	12.2	10.6	9.9	8.3	9.2
Spalla/braccio	5.5	10.3	12.8	15.7	19.5	16.5
Gomito/avambraccio	3.0	5.0	4.8	2.6	1.9	2.7
Polso/mano	2.3	5.4	4.5	2.5	1.7	2.5
Anca/coscia	5.5	6.2	5.6	3.3	5.6	5.4
Ginocchio	21.7	24.5	29.0	39.5	37.0	34.2
Polpaccio/ articolazione tibiotarsale/ piede	40.0	23.0	12.3	11.8	14.0	16.2
Totale	100	100	100	100	100	100

USP.G.05 Localizzazione delle lesioni nello sci alpino secondo [upi] 10 la fascia d'età (in percentuale), stagioni invernali 2000–2005¹

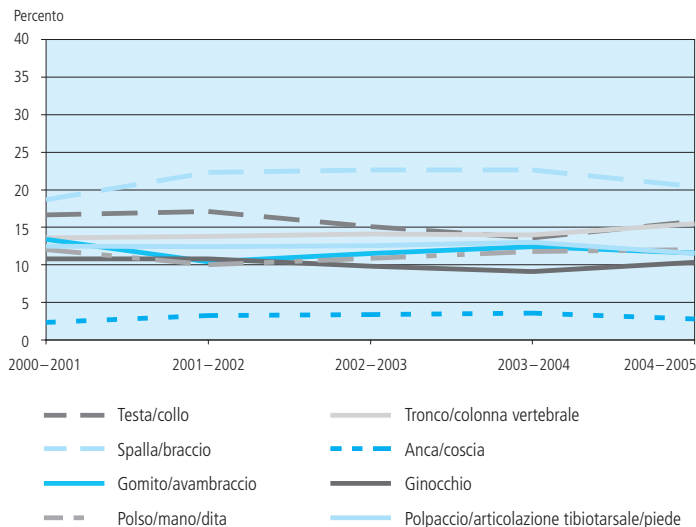


¹ Persone registrate: 14 141

USP.T.07 Localizzazione delle lesioni nello snowboard secondo la fascia d'età (in percentuale), stagioni invernali 2000–2005¹ [upi] 10

	Fascia d'età					Totale
	0–9	10–14	15–19	20–29	30+	
Testa/collo	13.4	13.1	19.7	14.3	11.7	15.8
Tronco/colonna vertebrale	10.4	13.3	13.5	17.2	13.8	14.4
Spalla/braccio	25.5	15.8	20.3	28.1	25.0	21.9
Gomito/avambraccio	10.4	17.0	11.9	9.0	8.0	11.9
Polso/mano	10.4	15.8	11.9	8.2	4.9	11.1
Anca/coscia	1.5	3.3	3.1	3.0	3.7	3.2
Ginocchio	9.0	9.8	10.8	8.6	13.0	10.2
Polpaccio/ articolazione tibiotarsale/ piede	19.4	11.9	8.8	11.6	19.9	11.5
Totale	100	100	100	100	100	100

USP.G.06 Localizzazione delle lesioni nello snowboard secondo la fascia d'età (in percentuale), stagioni invernali 2000–2005¹ [upi] 10

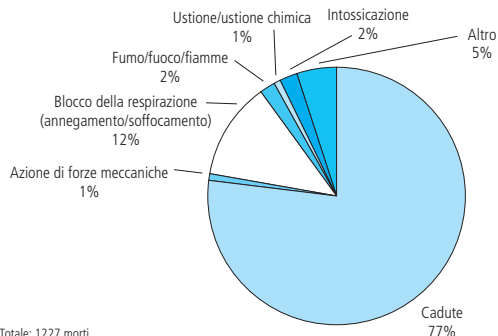


¹ Persone registrate: 6266

UHF.T.01 Feriti in casa e nel tempo libero secondo l'attività, 1998–2003 [upi] ②

Attività	Feriti				
	1998	2000	2002	2003	Ø 1998–2003
Spostamenti in casa e nel giardino	158 200	157 400	165 060	170 160	162 100
Feste, giochi, scherzi	80 200	80 100	81 440	80 270	80 500
Lavori domestici, altri piccoli lavori	44 100	47 200	47 800	45 620	46 000
Cura del corpo, di bambini e di malati	19 200	19 800	21 290	20 950	20 500
Pasti	15 300	15 850	15 990	15 950	15 800
Animali domestici (non per uso agricolo)	11 400	11 400	11 170	12 030	11 400
Altre attività	60 300	62 900	59 230	55 400	61 100
Totale attività svolte in casa	388 700	394 650	401 980	400 380	397 400
Orticoltura	14 600	14 450	15 400	15 810	15 200
Commissioni, acquisti, visita dal medico	8 000	7 700	8 160	8 370	8 100
Bricolage	7 400	7 550	7 560	7 540	7 500
Agricoltura, arboricoltura, viticoltura, allevamento	6 400	7 000	6 660	6 370	6 500
Lavorazione e trasporto del legno	6 600	6 350	6 210	5 490	6 000
Lavoro e formazione professionale	6 300	6 600	5 770	8 570	7 100
Manutenzione di veicoli	1 600	1 700	2 100	1 070	1 600
Lavori di manutenzione (edifici)	2 500	2 200	1 860	2 410	2 200
Servizi pubblici	700	750	760	900	800
Altre attività accessorie, trasloco	28 200	24 150	21 990	29 590	25 700
Totale attività accessorie	82 300	78 450	76 470	86 120	80 700
Uscite	80 100	78 550	82 240	85 850	81 600
Feste popolari, convegni, parchi divertimento	12 400	12 850	15 310	14 650	13 600
Totale casa e tempo libero	563 500	564 500	576 000	587 000	573 300

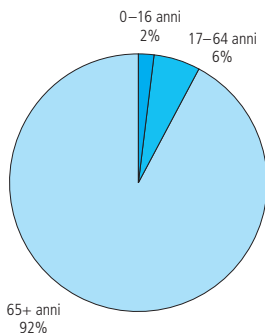
UHF.G.04 Morti in casa e nel tempo libero secondo la causa, 2002 [upi] ②



UHF.T.02 Feriti in casa e nel tempo libero secondo la dinamica, 1998–2003 [upi] ②

Dinamica	Feriti				
	1998	2000	2002	2003	Ø 1998–2003
Caduta in piano (anche dal marciapiede), passo falso	158 700	161 900	166 190	168 570	164 100
Ferita da schegge, lamiera ecc.	103 900	104 250	106 580	107 680	105 400
Caduta dall'alto (scala, sedia, sgabello ecc.)	70 900	70 200	70 460	69 250	70 500
Caduta sulle scale, passo falso	60 600	59 400	61 550	63 730	61 600
Animali (insetti, cane, gatto)	32 000	33 500	32 620	39 830	34 100
Ferita da attrezzi, utensili, apparecchi, macchine	34 700	32 500	35 700	33 700	34 100
Esseri umani	23 600	23 300	26 950	25 040	24 600
Ustione, ustione chimica	17 100	17 400	17 000	16 090	17 000
Intossicazioni (alimentari, gas, prodotti chimici ecc.)	4 500	4 450	4 570	4 290	4 400
Elettricità (elettrodomestici, prese, cavi)	300	450	400	300	300
Altro	57 200	57 150	53 980	58 520	57 200
Totale casa e tempo libero	563 500	564 500	576 000	587 000	573 300

UHF.G.05 Morti in casa e nel tempo libero secondo la fascia d'età, 2002 [UST] ①



Totale: 1227 morti

UHF.T.04 Feriti in casa e nel tempo libero secondo l'attività e la fascia d'età, 2003

[upi] ②

Attività	Fascia d'età					Totale
	-16	17-25	26-45	46-64	65+	
Spostamenti in casa e nel giardino	64 340	13 020	34 880	22 310	35 610	170 160
Feste, giochi, scherzi	75 400	1 310	2 990	570	0	80 270
Lavori domestici, altri piccoli lavori	9 370	4 770	18 190	11 450	1 840	45 620
Cura del corpo, di bambini e di malati	7 200	1 080	3 790	2 630	6 250	20 950
Pasti	4 720	820	4 050	3 280	3 080	15 950
Animali domestici (non per uso agricolo)	5 910	790	2 220	1 860	1 250	12 030
Altre attività	18 210	6 470	14 960	9 880	5 880	55 400
Totale attività svolte in casa	185 150	28 260	81 080	51 980	53 910	400 380
Orticoltura	1 890	360	4 280	5 430	3 850	15 810
Commissioni, acquisti, visita dal medico	3 550	430	2 320	1 960	110	8 370
Bricolage	4 380	200	890	250	1 820	7 540
Agricoltura, arboricoltura, viticoltura, allevamento	1 800	640	2 140	1 690	100	6 370
Lavorazione e trasporto del legno	570	470	2 090	2 240	120	5 490
Lavoro e formazione professionale	0	1 610	3 610	3 350	0	8 570
Manutenzione di veicoli	20	300	500	250	0	1 070
Lavori di manutenzione (edifici)	0	180	1 430	770	30	2 410
Servizi pubblici	0	110	670	120	0	900
Altre attività accessorie, trasloco	930	4 160	15 370	8 930	200	29 590
Totale attività accessorie	13 140	8 460	33 300	24 990	6 230	86 120
Uscite	13 360	9 450	24 980	20 910	17 150	85 850
Feste popolari, convegni, parchi divertimento	2 810	5 680	4 490	1 560	110	14 650
Totale casa e tempo libero	214 460	51 850	143 850	99 440	77 400	587 000

UHF.T.05 Feriti in casa e nel tempo libero secondo la dinamica e la fascia d'età, 2003

[upi] ②

Dinamica	Fascia d'età					Totale
	-16	17-25	26-45	46-64	65+	
Caduta in piano (anche dal marciapiede), passo falso	33 920	13 120	38 150	33 600	49 780	168 570
Ferita da schegge, lamiera ecc.	26 510	12 630	38 710	24 580	5 250	107 680
Caduta dall'alto (scala, sedia, sgabello ecc.)	55 080	630	2 690	2 770	8 080	69 250
Caduta sulle scale, passo falso	15 360	8 080	20 540	11 690	8 060	63 730
Animali (insetti, cane, gatto)	7 660	5 100	14 370	11 460	1 240	39 830
Ferita da attrezzi, utensili, apparecchi, macchine	11 360	2 710	10 840	7 480	1 310	33 700
Esseri umani	11 480	5 100	5 870	1 540	1 050	25 040
Ustione, ustione chimica	10 560	1 100	2 530	1 400	500	16 090
Intossicazioni (alimentari, gas, prodotti chimici ecc.)	4 100	10	130	30	20	4 290
Elettricità (elettrodomestici, prese, cavi)	200	40	20	20	20	300
Altro	38 230	3 330	10 000	4 870	2 090	58 520
Totale casa e tempo libero	214 460	51 850	143 850	99 440	77 400	587 000

UHF.T.06 Localizzazione delle lesioni in casa e nel tempo libero nella [SSAI] ③ fascia d'età 16–65 anni secondo l'attività (in percentuale), 2003

Attività	Localizzazione delle lesioni		
	Cranio/cervello	Testa/viso/ collo	Colonna vertebrale/ midollo
Spostamenti in casa e nel giardino	1.5	10.8	2.3
Feste, giochi, scherzi	0.5	28.2	2.1
Lavori domestici, altri piccoli lavori	0.7	11.6	2.3
Cura del corpo, di bambini e di malati	1.0	33.3	1.9
Pasti	0.3	80.6	0.0
Animali domestici (non per uso agricolo)	0.9	13.7	1.4
Altre attività	1.0	20.1	1.7
Totale attività svolte in casa	1.1	17.6	2.0
Orticoltura	0.5	17.9	2.4
Commissioni, acquisti, visita dal medico	0.0	11.7	2.2
Bricolage	0.0	18.0	0.0
Agricoltura, arboricoltura, viticoltura, allevamento	0.6	16.4	3.7
Lavorazione e trasporto del legno	0.0	17.9	1.7
Lavoro e formazione professionale	0.5	10.2	3.9
Manutenzione di veicoli	0.0	30.0	2.5
Lavori di manutenzione (edifici)	0.0	24.8	1.2
Servizi pubblici	0.0	8.6	0.0
Altre attività accessorie, trasloco	0.2	14.3	2.2
Totale attività accessorie	0.3	15.1	2.4
Uscite	1.1	10.2	1.9
Feste popolari, convegni, parchi divertimento	4.9	43.4	1.7
Totale	1.1	16.9	2.1

Localizzazione delle lesioni

Tronco	Localizzazione delle lesioni						Altro
	Cinto scapolare/ braccio	Gomito avambraccio	Polso/mano/ dita	Anca/ coscia	Ginocchio	Polpaccio/artico- lazione tibio- tarsale/piede	
11.4	6.1	3.4	13.0	1.9	5.9	30.9	12.9
8.7	6.2	3.6	15.9	0.5	7.2	12.8	14.4
4.7	2.8	1.9	50.6	0.5	1.5	9.5	13.9
17.1	6.8	4.2	12.0	0.6	3.2	13.9	5.9
0.3	0.0	0.0	3.3	0.0	1.0	0.0	14.5
1.9	1.4	0.0	48.8	0.0	1.9	1.9	28.0
7.4	3.2	1.7	15.7	0.6	3.1	11.6	34.2
8.7	4.5	2.5	21.9	1.1	4.0	19.3	17.4
9.1	3.3	1.9	24.6	0.7	4.8	11.0	23.9
10.3	5.0	1.8	17.5	2.7	11.2	18.4	19.3
0.0	0.0	2.0	50.0	0.0	0.0	8.0	22.0
9.0	5.3	3.2	21.1	0.6	2.6	16.9	20.6
3.3	2.8	1.1	42.0	0.0	2.8	9.5	19.0
11.7	6.5	3.4	12.0	2.1	11.5	21.9	16.4
5.0	10.0	2.5	35.0	0.0	2.5	2.5	10.0
9.6	4.8	5.7	28.7	1.9	3.8	9.8	9.6
8.6	0.0	2.9	17.1	0.0	8.6	22.9	31.4
4.9	1.8	1.6	23.0	0.7	2.1	7.2	42.0
7.3	3.4	2.2	23.2	1.0	4.8	11.8	28.6
8.5	7.4	4.5	12.6	1.0	8.2	22.4	22.2
10.1	6.6	2.1	11.1	0.8	2.7	5.7	10.9
8.4	4.9	2.8	19.8	1.1	4.9	17.5	20.4

VSV.T.01 Quote d'uso delle cinture di sicurezza tra i conducenti di automobili, 1980–2005 [upi] ①

Luogo e regione	Quota in percento						
	1980	1985	1990	1995	2000	2004	2005
Strade urbane							
Svizzera tedesca	28	63	64	63	73	76	79
Svizzera francese	7	34	34	39	48	60	64
Ticino	11	19	44	20	37	47	44
Totale strade urbane	23	54	53	55	66	71	74
Strade extraurbane							
Svizzera tedesca	40	77	77	78	80	85	86
Svizzera francese	24	55	55	60	70	78	78
Ticino	12	37	55	44	50	65	50
Totale strade extraurbane	35	70	71	72	76	83	82
Autostrade							
Svizzera tedesca	59	85	83	87	90	90	91
Svizzera francese	33	69	72	82	89	84	88
Ticino	40	51	75	63	78	72	70
Totale autostrade	52	79	80	84	89	88	90
Tutti i tipi di strada							
Svizzera tedesca	40	74	74	75	81	84	85
Svizzera francese	20	51	52	58	69	74	77
Ticino	19	34	56	40	55	61	55
Totale Svizzera	35	67	67	69	77	81	82

Obbligo d'uso dal 1.7.81
Campione veicoli 2005: 28 531

VSV.T.02 Quote d'uso delle cinture di sicurezza sui sedili posteriori di automobili, 1995–2005 [upi] ①

Regione	Quota in percento						
	1995	2000	2001	2002	2003	2004	2005
Svizzera tedesca	30	34	34	57	60	57	55
Svizzera francese	41	27	28	50	55	57	48
Ticino	17	16	25	61	32	36	30
Totale Svizzera	32	32	32	55	57	56	53

Obbligo d'uso dal 1.10.94
Campione veicoli 2005: 1639

VS.V.T.03 Uso del casco tra i conducenti di veicoli motorizzati a due ruote, 2001–2005 [upi] **11**

	2001	2002	2003	2004	2005						
	Totale Svizzera				Svizzera tedesca	Svizzera francese	Ticino	Totale Svizzera			
Quota in percento											
Ciclomotori	73	81	88	87	94	97	80	94			
Motoleggere	92	96	98	97	97	99	100	98			
Di cui scooter	92	96	98	94	98	99	...	98			
Motociclette ≤ 125 ccm	97	98	98	99	97	98	100	98			
Di cui scooter	96	97	98	99	96	99	...	97			
Motociclette > 125 ccm	100	100	100	100	100	100	100	100			
Di cui scooter	98	100	100	100	100	100	...	100			
Tutte le moto (senza motorini)	97	99	99	99	99	99	100	99			
Di cui scooter	94	97	98	98	97	99	...	98			

Campione 2005: 2152

VS.V.T.04 Uso del casco tra i ciclisti secondo la fascia d'età, 1998–2005 [upi] **11**

Età	1998	1999	2000	2001	2002	2003	2004	2005			
	Totale Svizzera							Svizzera tedesca	Svizzera francese	Ticino	Totale Svizzera
Quota in percento											
0–14	30	30	32	28	36	36	41	49	48	11	49
15–29	9	12	15	14	17	22	28	27	24	35	27
30–44	13	19	18	23	27	31	35	41	38	49	40
45–59	10	15	17	19	21	24	32	30	26	50	30
60+	6	18	17	15	17	12	12	23	26	35	23
Tutte le fasce d'età	14	18	20	20	23	27	33	35	32	39	34

Campione 2005: 5580

VS.V.T.09 Uso del casco tra i ciclisti secondo lo scopo d'uso della bicicletta, 1998–2005 [upi] **11**

Scopo d'uso	1998	1999	2000	2001	2002	2003	2004	2005			
	Totale Svizzera							Svizzera tedesca	Svizzera francese	Ticino	Totale Svizzera
Quota in percento											
Lavoro	12	12	11	15	15	19	22	25	22	11	25
Scuola	10	14	15	15	20	19	25	28	18	2	28
Aquisti	9	7	9	9	13	8	17	17	...	1	16
Tempo libero	17	23	26	26	29	35	42	44	40	50	43
Tutti gli scopi d'uso	14	18	20	20	23	27	33	35	32	39	34

Campione 2005: 5580

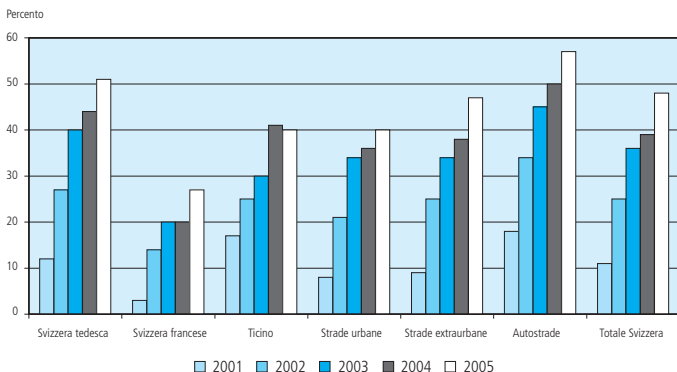
VSV.T.08 Uso dei fari tra i conducenti di veicoli a motore con il bel tempo¹, 2005

[upi] ①

	Quota con fari anabbaglianti accesi (in percento)				Totale
	Automobili	Autocarri/bus	Motociclette	Ciclomotori	
Regione					
Svizzera tedesca	51	60	92	57	55
Svizzera francese	27	33	90	69	33
Ticino	40	61	86	55	48
Luogo					
Strade urbane	40	58	88	54	47
Strade extraurbane	47	57	93	71	55
Autostrade	57	56	100	...	57
Totale veicoli a motore	48	57	92	58	53

VSV.G.03 Uso dei fari tra gli automobilisti con il bel tempo¹, 2001–2005

[upi] ①



Legge nuova dal 1.1.03 (ONC art. 31, cpv 5)

¹ Sereno e soleggiato o leggermente nuvoloso

VSV.T.05 Velocità, 1972–2004

[IVT] 12

Anno	Velocità (media) in km/h								
	Strade urbane			Strade extraurbane			Autostrada		
	V85 ¹	Vm ²	V>VL ³	V85 ¹	Vm ²	V>VL ³	V85 ¹	Vm ²	V>VL ³
1972	99	82	...	127	105	...
1973	91	76	6	138	113	...
1974	91	78	6	124	106	8
1995
1976	96	82	12	132	112	18
1977	133	113	22
1978
1979	59	51	18
1980	55	49	42	133	113	22
1981	55	49	45	132	112	18
1982	57	50	51	138	116	32
1983
1984	102	89	20	133	114	20
1985	92	81	49	126	110	28
1986	94	83	55	129	112	34
1987	91	80	46	125	109	24
1988
1989	89	78	38	123	107	23
1990	88	77	35	129	113	35
1991	130	114	38
1992	87	78	35	129	114	37
1993	85	77	32	129	114	34
1994	83	73	21	131	115	42
1995	92	82	56	127	112	33
1996	83	75	24	127	112	29
1997	124	113	27
1998	129	112	35
1999	128	114	35
2000	129	112	35
2001	85	78	35	127	112	34
2002	83	76	27	129	114	38
2003	50	43	21	83	75	24	128	114	38
2004	49	43	19	81	73	19	125	111	30

¹ Velocità rispettata dall'85% dei conducenti² Velocità media³ Percentuale dei veicoli viaggianti oltre i limiti di velocità consentiti (VL)

Strade urbane: dal 1.1.1984 50 all'ora

Strade extraurbane: dal 1.1.1985 80 all'ora

Autostrade: dal 1.1.1985 120 all'ora

VSP.T.10 Uso delle protezioni negli sport sulla neve, 2005

[upi] 13

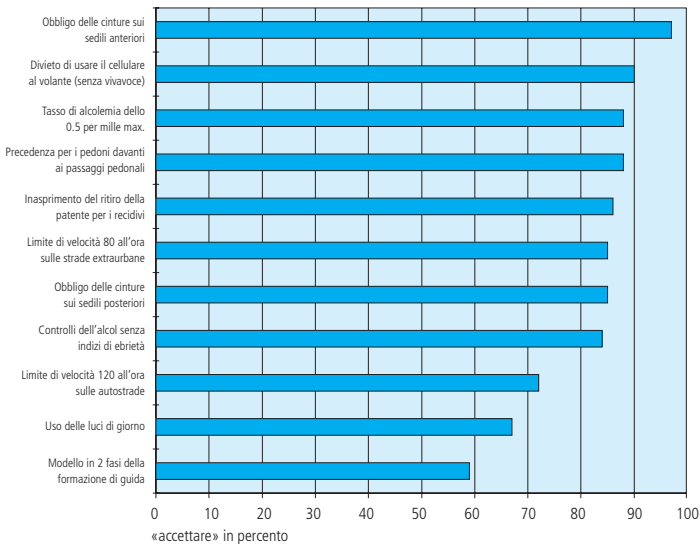
	Sport		Donne	Sesso	
	Sci	Snowboard		Uomini	
Quota in percento					
Regione	Casco ¹				
Svizzera tedesca	30	40	30		34
Svizzera francese	24	26	23		25
Ticino
Totale	28	38	28		32
Età	Casco ¹				
0–17 anni	67	49	60		63
18–25 anni	22	30	21		31
26–45 anni	13	28	12		18
46–64 anni	10	43	7		14
65+ anni	12	...	9		12
Totale	28	38	28		32
Età	Parapolso ²				
0–17 anni	...	49	49		50
18–25 anni	...	36	37		36
26–45 anni	...	29	25		31
46–64 anni	...	64
65+ anni
Totale	...	40	40		40
Età	Paraschiena ²				
0–17 anni	6	17	5		16
18–25 anni	6	29	12		30
26–45 anni	2	18	4		10
46–64 anni	1	...	0		2
65+ anni	0		0
Totale	3	21	5		12

¹ Campione: 4538 sciatori e 1341 snowboarder² Campione: 1717 sciatori e snowboarder

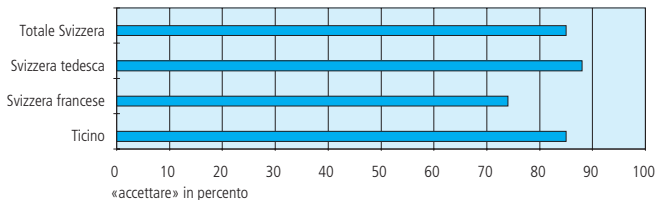
**ESV.G.01 Accettazione di misure di sicurezza stradale
(sondaggio upi), 2005**

[DemoScope] 14

Le seguenti misure sono **in vigore**. Immagini che bisognerebbe ancora andare alle urne per ogni singola misura: quale delle seguenti accetterebbe?



La seguente misura è **in vigore**: limite di velocità massimo sulle strade extraurbane di 80 all'ora. Immagini che bisognerebbe ancora decidere su questa misura: la accetterebbe o la rifiuterebbe?

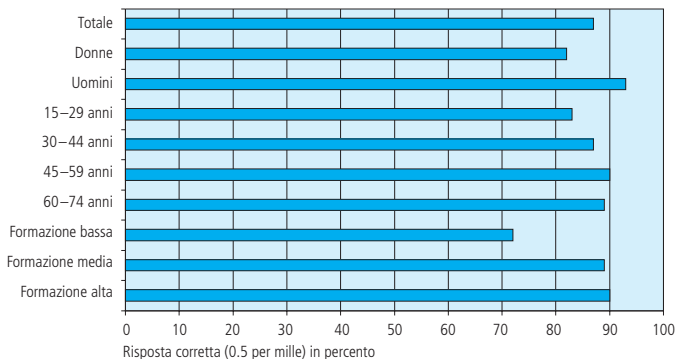


Campione: 1100

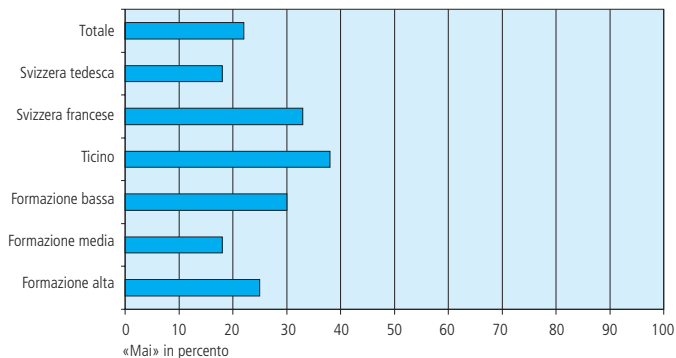
ESV.G.07 Conoscenza limite del tasso di alcolemia e probabilità di essere controllati

[DemoScope] 14

Può indicare l'attuale tasso di alcolemia (primavera 2005)?



Durante un viaggio normale, quante volte pensa di poter capitare in un controllo dell'alcol?

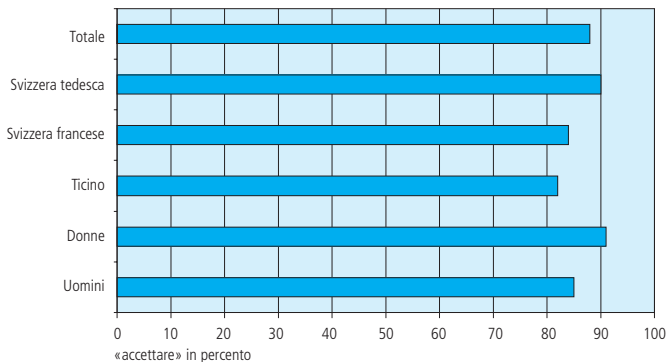


Campione: 1100

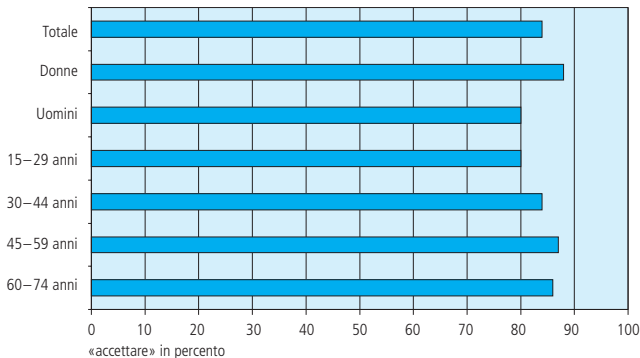
ESV.G.12 Accettazione nuova legge sull'alcol

[DemoScope] 14

La seguente misura è in vigore: è vietato guidare con un tasso di alcolemia superiore allo 0,5 per mille. Immagini che bisognerebbe ancora decidere su questa misura. La accetterebbe o la rifiuterebbe?

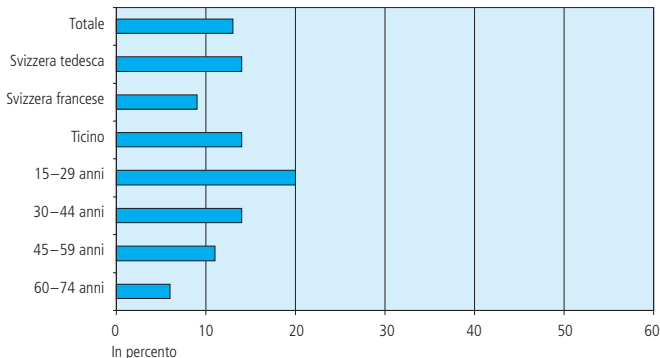


La seguente misura è in vigore: la polizia ha il permesso di effettuare controlli dell'alcol senza indizi di ebbrietà. Immagini che bisognerebbe ancora decidere su questa misura. La appoggierebbe o la rifiuterebbe?

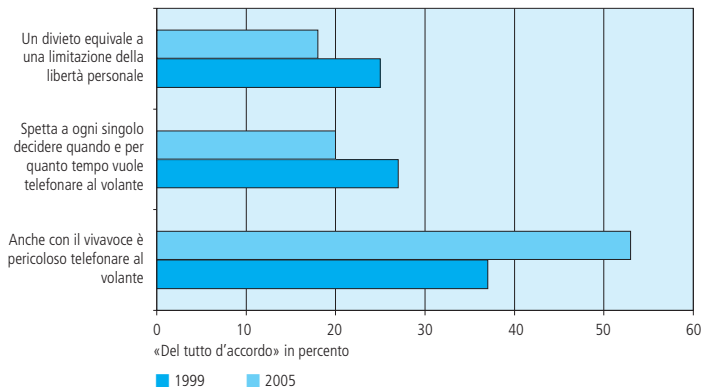


ESV.G.13 Telefonare al volante e argomenti contro il divieto [DemoScope] 14

Telefona spesso mentre guida (1 x la settimana o di più)?¹



Si dichiara d'accordo con i seguenti argomenti contro un divieto del vivavoce mentre si guida?²



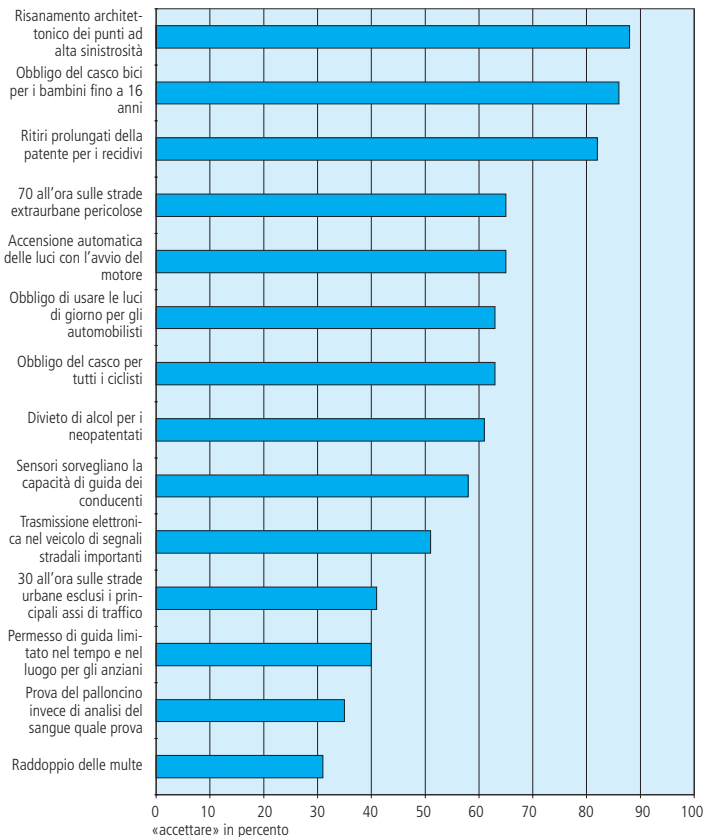
¹ Campione: 745 (solo automobilisti con cellulare)

² Campione: 869 (solo automobilisti)

ESV.G.11 Accettazione di possibili misure di sicurezza stradale (sondaggio upi), 2005

[DemoScope] 14

Le seguenti misure **non sono in vigore**. Immagini che bisognerebbe ancora andare alle urne per ogni singola misura: quale delle seguenti accetterebbe?

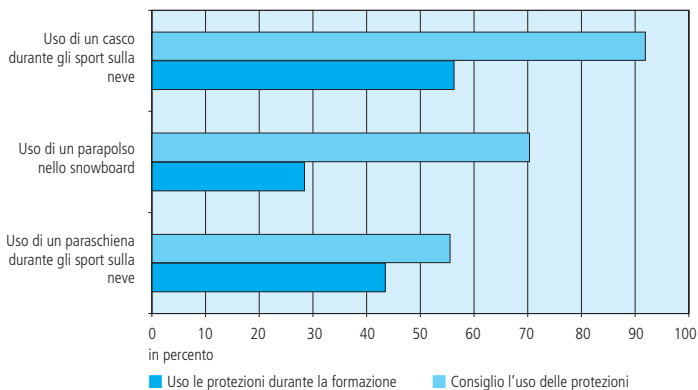


Campione: 1100

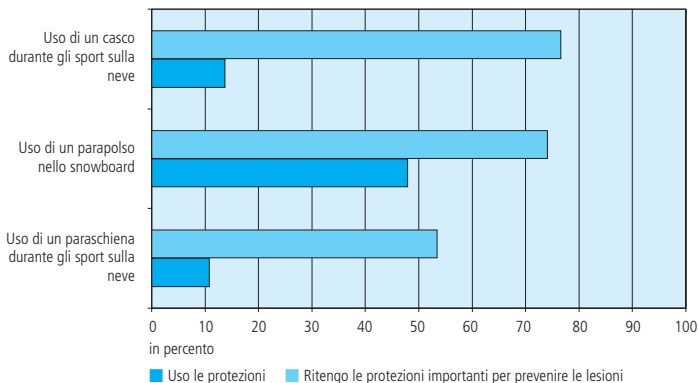
ESP.G.06 Opinioni sul comportamento preventivo negli sport sulla neve, 2003

[upi] 15

Atteggiamento e comportamento degli istruttori durante i corsi in merito alle protezioni



Atteggiamento e comportamento degli sportivi in merito alle protezioni



Campione: 557 istruttori e 1075 sportivi