

Unfallgeschehen in der Schweiz

Statistik 2001

Herausgeberin

Schweizerische Beratungsstelle für Unfallverhütung bfu
Laupenstrasse 11, Postfach 8236, CH-3001 Bern
Telefon 031/390 22 22, Fax 031/390 22 30, Internet www.bfu.ch

Autoren

Roland Allenbach	r.allenbach@bfu.ch
Diana Cima	d.cima@bfu.ch
Christa Dähler-Sturny	c.daehler-sturny@bfu.ch
Stefan Siegrist	s.siegrist@bfu.ch

Druck

Ackermanndruck AG, Liebefeld
1/2001/6000

Copyright

© bfu

Alle Rechte vorbehalten. Die Wiedergabe einzelner Teile des Berichts ist unter Quellenangabe gestattet.

Bemerkung

Aus Platzgründen können wir in dieser Publikation nicht die männliche und weibliche Formulierung verwenden. Wir bitten die Leserschaft um Verständnis.

Unfall

	Todesursachen – Krankheiten und Unfälle/Gewalteinwirkung	
TKU.T.01	Todesfälle nach Altersklasse und Ursache, 1997	7
TKU.T.02	Todesfälle pro 100 000 Einwohner nach Altersklasse, 1997	7
	Unfall – Nichtberufsbereich	
UNB.T.01	Unfallgeschehen Schweiz, 1999	8
UNB.G.01	Unfallgeschehen Schweiz im Nichtberufsbereich, 1999	8
UNB.T.02	Entwicklung der verunfallten UVG-Versicherten, 1986–1999	9
UNB.T.03	Soziale Unfallkosten im Nichtberufsbereich, 1999	10
	Unfall – Strassenverkehr	
USV.T.01	Verunfallte und Getötete im Strassenverkehr (Vergleich Hochrechnung bfu/BFS), 1999/2000	11
USV.G.01	Verunfallte im Strassenverkehr nach Verkehrsteilnahme (Hochrechnung bfu), 1999	11
USV.T.02	Unfallgeschehen im Strassenverkehr, 1965–2000	12
USV.G.02	Unfallgeschehen im Strassenverkehr, 1965–2000	13
USV.G.03	Verunfallte im Strassenverkehr, 1965/2000	13
USV.T.03	Verunfallte nach Verkehrsteilnahme, 1980–2000	14
USV.G.04	Case fatality (Getötete pro 10 000 Verunfallte) nach Verkehrsteilnahme, 1980–2000 ..	15
USV.T.04	Fahrzeugbestand, 1965–2000	16
USV.T.05	Fahrleistung in Mio. Fahrzeugkilometer nach Fahrzeugart, 1965–2000	17
USV.T.06	Verunfallte pro 100 Mio. Fahrzeugkilometer nach Fahrzeugart, 1965–2000	17
USV.T.07	Fahrleistung in Mio. Fahrzeugkilometer nach Ortslage, 1970–2000	18
USV.T.08	Verunfallte pro 100 Mio. Fahrzeugkilometer nach Ortslage, 1970–2000	18
USV.T.09	Verunfallte Kinder (0–14 Jahre) im Strassenverkehr, 1980–2000	19
USV.T.10	Verunfallte Kinder (0–14 Jahre) im Strassenverkehr nach Verkehrsteilnahme, 2000	19
USV.T.11	Verunfallte Junge (18–24 Jahre) im Strassenverkehr, 1980–2000	20
USV.T.12	Verunfallte Junge (18–24 Jahre) im Strassenverkehr nach Verkehrsteilnahme, 2000	20
USV.T.13	Verunfallte Senioren (65+ Jahre) im Strassenverkehr, 1980–2000	21
USV.T.14	Verunfallte Senioren (65+ Jahre) im Strassenverkehr nach Verkehrsteilnahme, 2000	21
USV.T.15	Verunfallte Fussgänger, 1980–2000	22
USV.G.06	Entwicklung der Anzahl getöteten Fussgänger auf/nicht auf Fussgängerstreifen, 1980–2000	23
USV.G.07	Wahrscheinlichkeit als Fussgänger bei einer Kollision mit einem Personenwagen getötet zu werden	23
USV.T.16	Verunfallte 16- bis 18-jährige Lenker von Motorrädern mit Ausweis Kat. F ¹ , 1992–2000 ...	24
USV.G.08	Verletzte 16- bis 18-jährige Lenker von Motorrädern mit Ausweis Kat. F ¹ , 1992–2000	24
USV.T.17	Verunfallte bei Unfällen mit möglichem Einfluss von Alkohol, 1980–2000	25
USV.G.09	Blutalkoholkonzentration und Unfallrisiko im Strassenverkehr	25
USV.T.18	Verunfallte bei Unfällen mit möglichem Geschwindigkeitseinfluss, 1980–2000	26
USV.G.10	Geschwindigkeit und Fallhöhe	26
USV.T.19	Verletzte nach Altersklasse und Verkehrsteilnahme, 2000	27
USV.T.20	Getötete nach Altersklasse und Verkehrsteilnahme, 2000	28
USV.T.21	Verunfallte nach Unfalltyp und Ortslage, 2000	29

USV.T.22	Verunfallte nach Strassenart und Ortslage, 2000	30
USV.G.11	Verunfallte und case fatality (Getötete pro 10 000 Verunfallte) nach Ortslage, 2000 ...	30
USV.T.23	Verunfallte nach Verkehrsteilnahme und Ortslage, 2000	31
USV.T.24	Getötete im internationalen Vergleich, 1980–1999	32
USV.T.25	Getötete im internationalen Vergleich, 1980–1999	33
Unfall – Sport		
USP.T.01	Verunfallte im Sport (Vergleich Hochrechnung bfu/SSUV), 1999	34
USP.T.02	Verunfallte nach Sportart, 1985–1999	36
	Verunfallte nach Sportart und Altersklasse (prozentuale Aufteilung), 1999	37
USP.T.05	Verletzungslokalisierung nach Sportart (prozentuale Aufteilung), 1999	38
USP.T.06	Verletzungslokalisierung beim Skifahren alpin nach Altersklasse (prozentuale Aufteilung), 2000	40
USP.T.07	Verletzungslokalisierung beim Snowboarden nach Altersklasse (prozentuale Aufteilung), 2000	40
USP.G.02	Prozentualer Anteil Kopfverletzungen beim Skifahren alpin und beim Snowboarden nach Altersklasse, 2000	40
Unfall – Haus und Freizeit		
UH.F.T.01	Verunfallte in Haus und Freizeit nach Betätigung (Vergleich Hochrechnung bfu/SSUV), 1999	41
UH.F.T.02	Verunfallte in Haus und Freizeit nach Unfallhergang (Vergleich Hochrechnung bfu/SSUV), 1999	42
UH.F.T.03	Verunfallte in Haus und Freizeit nach Betätigung, 1985–1999	43
UH.F.T.04	Verunfallte nach Unfallhergang, 1985–1999	44
UH.F.T.05	Verunfallte nach Altersklasse und Unfallhergang (prozentuale Aufteilung), 1999	45
UH.F.G.03	Verunfallte der Altersklassen 20–29 und 60+, 1999	45
UH.F.T.06	Verletzungslokalisierung nach Betätigung (prozentuale Aufteilung), 1999	46
UH.F.T.07	Verunfallte in Haus und Freizeit nach Betätigung und Unfallhergang, 1999	48

Verhalten

Verhalten – Strassenverkehr		
VSV.T.01	Tragquoten von Sicherheitsgurten der Personenwagenlenker, 1980–2001	49
VSV.T.02	Tragquoten von Sicherheitsgurten der Rücksitzpassagiere in Personenwagen, 1995–2001	49
VSV.T.03	Helmtragquoten der motorisierten Zweiradfahrer, 2000/2001	50
VSV.T.04	Helmtragquoten der Velofahrer nach Altersklasse, 1998–2001	50
VSV.T.05	Geschwindigkeitsverhalten auf Autobahnen, 1972–1999	51
Verhalten – Sport		
VSP.T.01	Neue Mobilitätsformen: Tragquoten der Schutzausrüstung, 1999–2001	52
VSP.G.01	Anzahl getragene Schutzartikel beim Inline-Skating, 1999–2001	52
VSP.G.04	Brillentragquote bei Schneesportlern nach Altersklasse	53
VSP.G.05	Tragquote bei Kontaktlinsen tragenden Schneesportlern	53
VSP.G.06	Tragquote bei Brillen tragenden Schneesportlern	53

Einstellung

Einstellung – Strassenverkehr		
ESV.G.01	Akzeptanz von Verkehrssicherheitsmassnahmen (bfu-Umfrage), 2000	54
ESV.G.02	Einstellung zu gesetzlichen und sozialen Normen (bfu-Umfrage), 2000	55
ESV.G.04	«Angst-Barometer» (bfu-Umfrage), 1998/2000	56

Zeichenerklärung zu den Tabellen

0 oder 0.0	Eine Null bedeutet, dass nichts vorkommt (kein Fall, kein Betrag) oder die bezeichnete Grösse kleiner ist als die Hälfte der kleinsten Dezimalstelle.
...	Drei Punkte anstelle einer Zahl bedeuten, dass diese nicht erhältlich ist oder nicht erhoben wird.

Abkürzungen / Begriffe

BFS	Bundesamt für Statistik Verwendet werden die Statistiken zu den Verkehrsunfällen, Motorfahrzeugen, Fahrleistungen, Todesursachen und zur Bevölkerung.
bfu	Schweizerische Beratungsstelle für Unfallverhütung
DemoScope	DemoScope Research and Marketing, Adligenswil
GVF	Dienst für Gesamtverkehrsfragen Die Fahrleistungen des privaten Strassenverkehrs basieren auf den GVF-Erhebungen.
IRTAD	International Road Traffic and Accident Database (OECD)
IVT	Institut für Verkehrsplanung, Transporttechnik, Strassen- und Eisenbahnbau IVT, ETH Zürich
NBU	Nichtberufsunfälle in Strassenverkehr, Sport, Haus und Freizeit
OECD	Organisation for Economic Co-operation and Development
SSUV	Sammelstelle für die Statistik der Unfallversicherung UVG Die Statistiken, die auf den Daten der SSUV basieren, umfassen Unfälle von Arbeitnehmern, die obligatorisch nach dem Bundesgesetz über Unfallversicherung (UVG) versichert sind.

UVG	Unfallversicherungsgesetz <ul style="list-style-type: none"> • Gegen Berufsunfälle sind alle Arbeitnehmer (ca. 15- bis 65-jährig) obligatorisch versichert. • Gegen Nichtberufsunfälle sind alle Arbeitnehmer obligatorisch versichert, die mindestens 12 Stunden bei einem oder mehreren Arbeitgebern angestellt sind (ab 1.1.2000: 8 Stunden). • Alle Arbeitslosen sind gemäss der «Verordnung über die Unfallversicherung von arbeitslosen Personen» gegen Nichtberufsunfälle versichert.
Verunfallte	Verletzte und getötete Personen

Ausgangslage

In der Schweiz verunfallen pro Jahr rund 960 000 Personen bei Nichtberufsunfällen, davon etwa 1840 tödlich (S. 8). Diese Zahlen resultieren aus Hochrechnungen der bfu. Schätzungen sind deshalb notwendig, weil für den Nichtberufsbereich kaum Daten vorliegen, die alle Personengruppen bzw. die gesamte Schweiz abdecken. Die in der Publikation dargestellten Statistiken umfassen meist nur einen Teil des effektiven Unfallgeschehens. Zur Interpretation der Zahlen dienen die Erläuterungen der einzelnen Datenquellen.

Datenquellen

- 1 Todesursachenstatistik des BFS**
 Basis
 - Vollständige Erhebung aller in der Schweiz bei Unfällen verstorbenen Personen
 Vorteile
 - Umfassend
 Nachteile
 - Kaum Angaben zu Unfallhergang und Verletzungsmuster
- 2 Hochrechnung der bfu**
 Basis
 - Schätzung der Zahl der Verunfallten in der gesamten Schweiz aufgrund verschiedener Datenquellen
 Vorteile
 - Umfassend
 Nachteile
 - Keine Angaben zu Verletzungsmuster und Unfallfolgen
- 3 UVG-Statistik der SSUV**
 Basis
 - Alle gemeldeten Nichtberufsunfälle der obligatorisch nach UVG versicherten Personen (1999: ca. 3.5 Mio. Versicherte)
 Vorteile
 - Verletzungsmuster im Detail bekannt
 Nachteile
 - Fehlende Personengruppen (Kinder, Studierende, Senioren, andere Nichterwerbstätige)
 - Unfallhergang und Rahmenbedingungen lückenhaft

- 4 Schätzung der bfu**
 Basis
 - Schlussbericht des GVF zu den sozialen Kosten von Verkehrsunfällen in der Schweiz
 - Die Werte für die drei Bereiche Strassenverkehr, Sport sowie Haus und Freizeit wurden aufgrund dieses Berichts von der bfu geschätzt.
- 5 Polizeilich registrierte Unfälle des BFS**
 Basis
 - Ein Verkehrsunfall liegt vor, wenn auf öffentlichen Strassen und Plätzen durch Fahrzeuge Personen verletzt, getötet oder Sachschäden verursacht werden.
Seit 1992 gelten Personen nur dann als getötet, wenn sie innerhalb von 30 Tagen nach dem Unfall versterben.
 Vorteile
 - Sehr gut geeignet, um Schwerpunkte und Veränderungen über Jahre festzustellen (detaillierte Angaben zu Hergang und Rahmenbedingungen)
 Nachteile
 - Verletzungsmuster (im Detail) unbekannt
 - Je nach Art der Verkehrsteilnahme existiert eine grosse Zahl von nicht erfassten Unfällen (Dunkelziffer).
- 6 Motorfahrzeugbestand in der Schweiz des BFS**
 Basis
 - Datenbank der eidg. Fahrzeugkontrolle mit Stichtag 30. September
- 7 Schweizerische Verkehrsstatistik 1996/2000 des BFS**
 Basis
 - Nachfrage im privaten Strassenverkehr und Gütertransportnachfrage im Strassenverkehr
- 8 Fahrleistungen des privaten Strassenverkehrs des GVF**
 Basis
 - GVF-Bericht 3/95: Fahrleistungen des privaten Strassenverkehrs 1990–2015
 - Schätzungen bfu
- 9 Registrierte Strassenverkehrsunfälle in der IRTAD**
 Basis
 - Alle polizeilich registrierten Strassenverkehrsunfälle in den OECD-Mitgliedstaaten (z. Z. 29 Länder)
- 10 Seilbahnen Schweiz (SBS)**
 Basis
 - bfu-Statistik der Verletzentransporte im Schneesport in Zusammenarbeit mit Seilbahnen Schweiz
- 11 Erhebungen der bfu**
 Basis
 - Repräsentative Stichprobenerhebung auf Schweizer Strassen
 - Jährlich im Frühjahr

12

Basis

Schneesportstudie der bfu

- In Zusammenarbeit mit dem Laboratorium für Biomechanik der ETH Zürich LFB durchgeführte Untersuchung aus dem Jahr 1999

13

Basis

Geschwindigkeitsmessungen des IVT der ETH Zürich

- IVT-Bericht Nr. 118: 25 Jahre IVT-Messungen zum Verkehrsablauf auf Autobahnen
- Nachführungen des Berichtes

14

Basis

Vorteile

Meinungsumfragen oder Meinungsforschung von DemoScope

- Befragung von 1000 Schweizerinnen und Schweizern
- Repräsentativität
- Informationen über Akzeptanz von Massnahmen
- Keine eindeutigen Rückschlüsse auf tatsächliches Verhalten

Nachteile

TKU.T.01 Todesfälle nach Altersklasse und Ursache, 1997

[BFS] 1

Ursache	Altersklasse						Total
	0	1–14	15–44	45–64	65–84	85+	
	Krankheiten						
Kreislaufsystem	7	8	294	1 957	12 086	11 642	25 994
Krebskrankheiten	3	28	462	3 614	8 481	2 572	15 160
Atmungsorgane	4	6	42	239	2 205	1 981	4 477
Diabetes mellitus	0	0	9	143	908	603	1 663
Infektiöse Krankheiten	3	12	231	124	309	161	840
Harnorgane	0	0	4	33	301	240	578
Alkoholische Leberzirrhose	0	0	47	297	200	9	553
Andere Krankheiten	366	85	630	1 282	4 182	3 999	10 544
Total Krankheiten	383	139	1 672	7 392	28 472	21 198	59 256
	Unfälle und Gewaltwirkung						
Unfälle	4	71	496	326	594	576	2 067
Selbsttötung	0	3	535	426	312	65	1 341
Andere Gewaltwirkung ¹	0	5	71	60	36	3	175
Total Unfälle und Gewaltwirkung	4	79	1 102	812	942	644	3 583
Alle Todesfälle	387	218	2 774	8 204	29 414	21 842	62 839

TKU.T.02 Todesfälle pro 100 000 Einwohner nach Altersklasse, 1997 [BFS] 1

Ursache	Altersklasse						Total
	0	1–14	15–44	45–64	65–84	85+	
	Krankheiten						
Kreislaufsystem	8	1	10	115	1 307	8 922	367
Krebskrankheiten	4	2	15	212	917	1 971	214
Atmungsorgane	5	1	1	14	238	1 518	63
Diabetes mellitus	0	0	0	8	98	462	23
Infektiöse Krankheiten	4	1	8	7	33	123	12
Harnorgane	0	0	0	2	33	184	8
Alkoholische Leberzirrhose	0	0	2	17	22	7	8
Andere Krankheiten	444	7	21	75	452	3 065	149
Total Krankheiten	464	12	54	434	3 079	16 246	837
	Unfälle und Gewaltwirkung						
Unfälle	5	6	16	19	64	441	29
Selbsttötung	0	0	17	25	34	50	19
Andere Gewaltwirkung ¹	0	0	2	4	4	2	2
Total Unfälle und Gewaltwirkung	5	7	36	48	102	494	51
Alle Todesfälle	469	19	90	481	3 181	16 739	887

¹ v. a. Mord, Totschlag

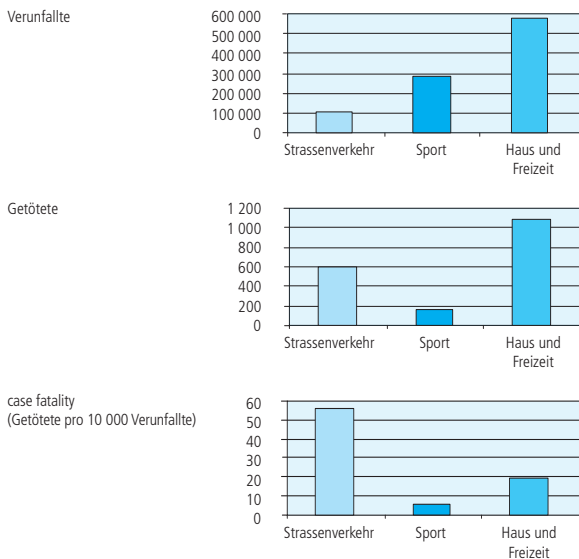
UNB.T.01 Unfallgeschehen Schweiz, 1999

[bfu] ②

Bereich	Verunfallte	Getötete	case fatality (Getötete pro 10 000 Verunfallte)
Strassenverkehr	104 500	583	56
Anderer Verkehr ¹	3 000	30	100
Sport	282 000	150	5
Haus und Freizeit	570 500	1 080	19
Total Nichtberufsunfälle	960 000	1 843	19
Total Berufsunfälle²	ca. 250 000	ca. 220	9
Total Unfälle	ca. 1.2 Mio.	ca. 2 060	17

UNB.G.01 Unfallgeschehen Schweiz im Nichtberufsbereich, 1999

[bfu] ②

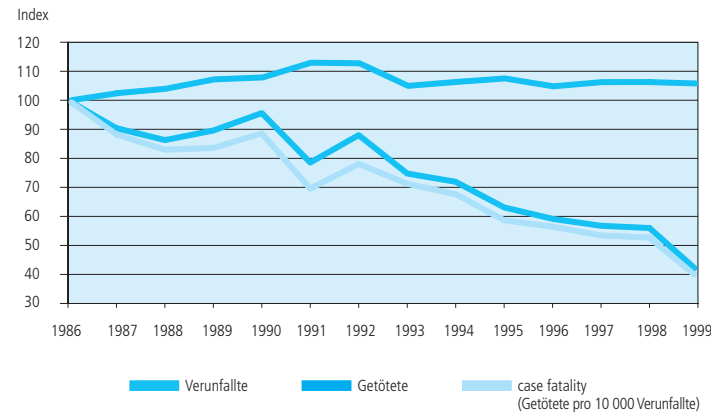


¹ v. a. Eisenbahn-, Wasser- und Luftverkehr ² Schätzung bfu aufgrund UVG-Daten

UNB.T.02 Entwicklung der verunfallten UVG-Versicherten, 1986–1999 [SSUV] ③

Jahr	Verunfallte	Getötete	case fatality (Getötete pro 10 000 Verunfallte)	Versicherte in 1 000	Verunfallte pro 1 000 Versicherte	Getötete pro 100 000 Versicherte
1986	396 293	500	13	3 101	128	16
1987	405 951	573	14	3 213	126	18
1988	411 962	547	13	3 275	126	17
1989	424 739	568	13	3 352	127	17
1990	427 482	606	14	3 420	125	18
1991	447 515	498	11	3 383	132	15
1992	446 750	558	12	3 308	135	17
1993	415 854	474	11	3 246	128	15
1994	421 237	456	11	3 247	130	14
1995	426 019	400	9	3 228	132	12
1996	415 299	375	9	3 407	122	11
1997	420 989	360	9	3 451	122	10
1998	421 132	355	8	3 451	122	10
1999	419 233	261	6	3 508	120	7

UNB.G.02 Entwicklung der verunfallten UVG-Versicherten, 1986–1999 [SSUV] ③

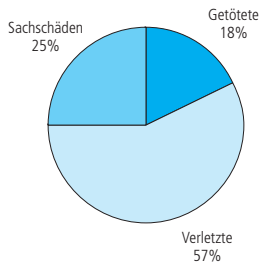


UNB.T.03 Soziale Unfallkosten im Nichtberufsbereich, 1999 [bfu] 4

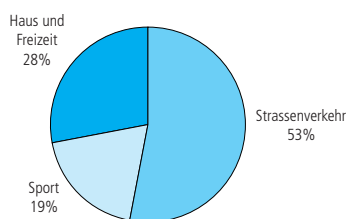
Bereich	Getötete	Verunfallte	Sachschäden	Total
Kostensätze ¹				
Strassenverkehr	1 780 000	20 000	7 000	...
Sport	2 025 000	6 300
Haus und Freizeit	590 000	4 300
Soziale Kosten (in Mio. Fr.) ²				
Strassenverkehr	1 038	2 090	2 800	5 928
Sport	304	1 777	...	2 081
Haus und Freizeit	637	2 453	...	3 090
Total	1 979	6 320	2 800	11 099

UNB.G.03 Soziale Unfallkosten im Nichtberufsbereich, 1999 [bfu] 4

Soziale Kosten nach Unfallfolgen



Soziale Kosten nach Bereich



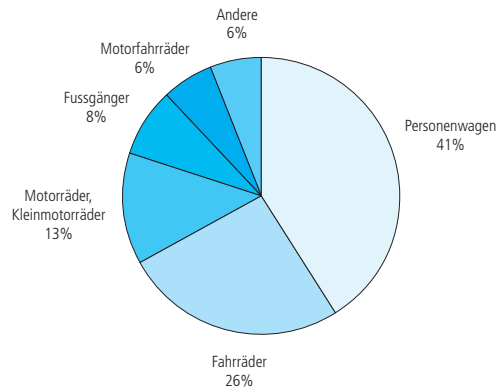
¹ Soziale Kosten pro Fall

² Medizinische Heilkosten, Wiedereingliederungs-, Neu- und Umbesetzungskosten, Produktionsausfälle, immaterielle Kosten, Sachschäden, Polizei- und Justizkosten, Administrativkosten der Versicherungen

USV.T.01 Verunfallte und Getötete im Strassenverkehr (Vergleich Hochrechnung bfu/BFS), 1999/2000 [bfu, BFS] 2 5

Verkehrsteilnahme	Nichtberufsunfälle im Strassenverkehr Hochrechnung bfu, 1999		Polizeilich registrierte Strassenverkehrsunfälle, 2000	
	Verunfallte	Getötete	Verunfallte	Getötete
Personenwagen	43 910	299	17 418	273
Fahrräder	27 120	41	3 291	48
Motorräder, Kleinmotorräder	13 520	79	4 592	92
Fussgänger	7 940	115	2 913	130
Motorfahrräder	5 850	20	1 259	19
Andere	6 160	29	1 177	30
Total	104 500	583	30 650	592

USV.G.01 Verunfallte im Strassenverkehr nach Verkehrsteilnahme (Hochrechnung bfu), 1999 [bfu] 2



USV.T.02 Unfallgeschehen im Strassenverkehr, 1965–2000

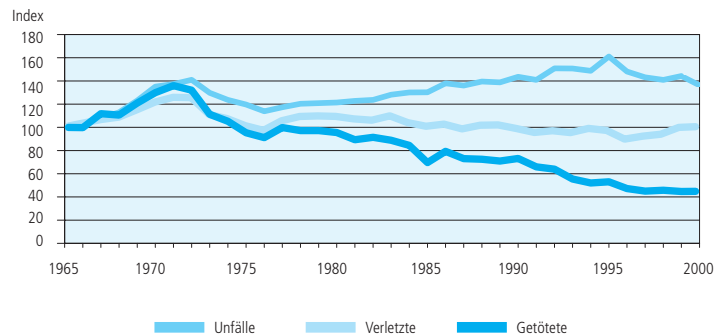
[BFS] 5

Jahr	Unfälle	Verletzte		Getötete	case fatality (Getötete pro 10 000 Verunfallte)	
		leicht	schwer			Total
Absolute Zahlen						
1965	55 311	14 487	15 051	29 538	1 304	423
1970	74 709	17 667	18 314	35 981	1 694	450
1975	66 182	15 382	14 569	29 951	1 243	398
1980	67 160	17 544	14 782	32 326	1 246	371
1985	72 030	17 004	12 823	29 827	908	295
1990	79 436	18 061	11 182	29 243	954	316
1991	77 922	18 188	10 052	28 240	860	296
1992	83 434	20 839	7 844	28 683	834	283
1993	83 379	21 061	7 149	28 210	723	250
1994	82 278	22 539	6 739	29 278	679	227
1995	89 098	21 826	6 933	28 759	692	235
1996	81 914	20 362	6 177	26 539	616	227
1997	79 178	21 120	6 166	27 286	587	211
1998	77 945	21 577	6 213	27 790	597	210
1999	79 787	23 228	6 299	29 527	583	194
2000	75 351	23 867	6 191	30 058	592	193

Index						
1965	100	100	100	100	100	100
1970	135	122	122	122	130	106
1975	120	106	97	101	95	94
1980	121	121	98	109	96	88
1985	130	117	85	101	70	70
1990	144	125	74	99	73	75
1991	141	126	67	96	66	70
1992	151	144	52	97	64	67
1993	151	145	47	96	55	59
1994	149	156	45	99	52	54
1995	161	151	46	97	53	56
1996	148	141	41	90	47	54
1997	143	146	41	92	45	50
1998	141	149	41	94	46	50
1999	144	160	42	100	45	46
2000	136	165	41	102	45	46

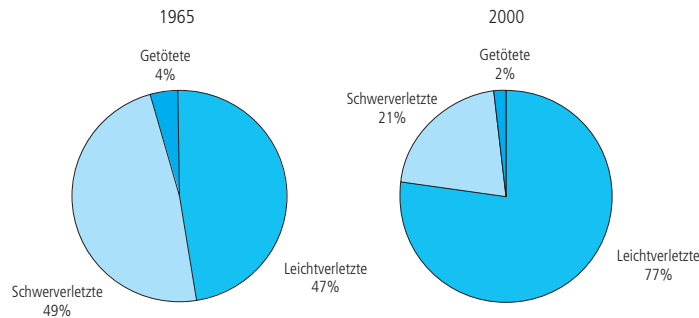
USV.G.02 Unfallgeschehen im Strassenverkehr, 1965–2000

[BFS] 5



USV.G.03 Verunfallte im Strassenverkehr, 1965/2000

[BFS] 5



USV.T.03 Verunfallte nach Verkehrsteilnahme, 1980–2000

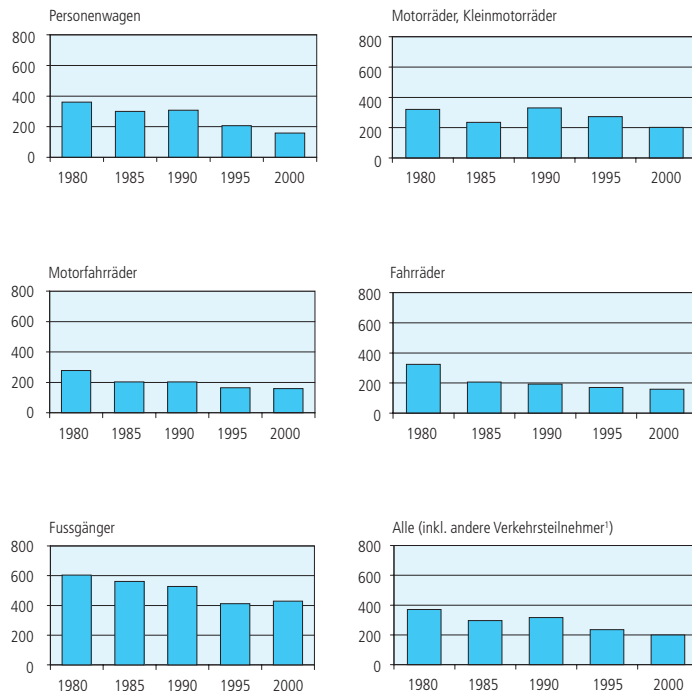
[BFS] ⑤

Jahr	Verletzte		Getötete	case fatality (Getötete pro 10 000 Verunfallte)	
	leicht	schwer			Total
Personenwagen					
1980	9 755	6 189	15 944	595	360
1985	8 507	4 732	13 239	410	300
1990	10 137	4 668	14 805	469	307
1995	13 100	2 807	15 907	335	206
2000	14 714	2 431	17 145	273	157
Motorräder, Kleinmotorräder					
1980	2 022	2 189	4 211	139	320
1985	2 702	2 492	5 194	125	235
1990	2 612	2 072	4 684	160	330
1995	2 537	1 234	3 771	106	273
2000	3 136	1 364	4 500	92	200
Motorfahrräder					
1980	2 409	2 293	4 702	134	277
1985	2 355	2 008	4 363	90	202
1990	1 486	984	2 470	51	202
1995	1 234	504	1 738	29	164
2000	935	305	1 240	19	151
Fahrräder					
1980	1 059	1 247	2 306	77	323
1985	1 430	1 430	2 860	60	205
1990	1 641	1 400	3 041	60	193
1995	2 346	1 006	3 352	53	156
2000	2 284	959	3 243	48	146
Fussgänger					
1980	1 604	2 472	4 076	262	604
1985	1 410	1 804	3 214	191	561
1990	1 426	1 662	3 088	172	528
1995	1 788	1 153	2 941	126	411
2000	1 882	901	2 783	130	446
Alle (inkl. andere Verkehrsteilnehmer ¹)					
1980	17 545	14 782	32 327	1 246	371
1985	17 004	12 823	29 827	908	295
1990	18 061	11 182	29 243	954	316
1995	21 826	6 933	28 759	692	235
2000	23 867	6 191	30 058	592	193

¹ v. a. Sachtransportfahrzeuge wie Lieferwagen, Lastwagen, Sattelschlepper

USV.G.04 Case fatality (Getötete pro 10 000 Verunfallte) nach Verkehrsteilnahme, 1980–2000

[BFS] ⑤



USV.T.04 Fahrzeugbestand, 1965–2000

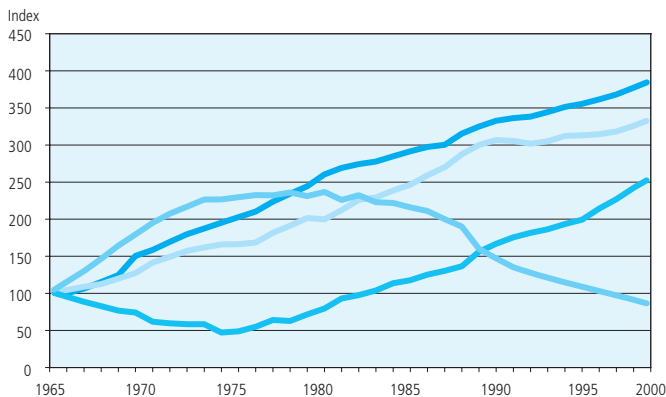
[BFS] ⑥

Jahr	Personenwagen	Sachtransportfahrzeuge ¹	Motorräder ²	Andere Motorfahrzeuge ³	Total Motorfahrzeuge	Motorfahrräder ⁴
1965	919 110	84 014	191 665	21 684	1 216 473	290 452
1970	1 383 204	106 997	142 107	33 835	1 666 143	521 505
1975	1 794 255	139 413	90 325	97 373	2 121 366	658 115
1980	2 246 752	169 402	137 340	148 772	2 702 266	671 473
1985	2 617 164	200 537	217 974	185 932	3 221 607	644 175
1990	2 985 399	252 136	299 264	240 152	3 776 951	464 609
1991	3 057 800	257 646	319 779	246 140	3 881 365	427 581
1992	3 091 230	256 611	336 448	251 299	3 935 588	392 705
1993	3 109 524	253 461	348 159	253 951	3 965 095	371 975
1994	3 165 043	256 285	357 252	255 762	4 034 342	350 916
1995	3 229 169	262 352	370 699	258 686	4 120 906	333 427
1996	3 268 073	263 019	381 984	259 531	4 172 607	317 066
1997	3 323 421	264 199	410 749	261 940	4 260 309	298 895
1998	3 383 273	267 380	435 042	263 478	4 349 173	283 722
1999	3 467 275	273 954	464 357	265 105	4 470 691	264 597
2000	3 545 247	278 518	493 781	267 172	4 584 718	238 770

¹ Lieferwagen, Lastwagen, Sattelschlepper² Bus, Car, Landwirtschafts- und Industriefahrzeuge³ Motorräder, Kleinmotorräder⁴ werden nicht zu den Motorfahrzeugen gezählt

USV.G.05 Fahrzeugbestand, 1965–2000

[BFS] ⑥



■ Personenwagen
 ■ Sachtransportfahrzeuge
 ■ Motorräder
 ■ Motorfahrräder

USV.T.05 Fahrleistung in Mio. Fahrzeugkilometer nach Fahrzeugart, 1965–2000

[GVF] ⑦

Jahr	Personenwagen PW	Sachtransportfahrzeuge STFZ ¹	Motorräder MR ²	Motorfahrräder MOFA
1965	16 000	2 100	620	900
1970	23 387	2 991	707	1 825
1975	27 744	3 151	548	2 303
1980	32 071	3 768	684	2 350
1985	36 468	4 297	959	1 725
1990	42 649	5 073	1 163	862
1991	43 744	5 004	1 224	723
1992	43 177	5 184	1 267	599
1993	42 258	5 231	1 286	506
1994	43 001	5 391	1 296	420
1995	44 339	5 286	1 350	400
1996	44 962	5 393	1 385	380
1997	45 142	5 578	1 478	359
1998	45 659	5 811	1 548	340
1999	46 336	5 954 ³	1 643	318
2000	47 378³	6 053³	1 747³	287³

USV.T.06 Verunfallte pro 100 Mio. Fahrzeugkilometer nach Fahrzeugart, 1965–2000

[GVF, BFS] ⑤ ⑦

Jahr	Verletzte			Getötete				
	PW	STFZ	MR	pro 100 Mio. Fahrzeugkilometer				
				PW	STFZ	MR	MOFA	
1965	77	...	735	304	2.6	...	22.1	10.8
1970	75	...	543	247	2.9	...	23.3	7.8
1975	52	...	609	195	1.8	...	26.1	5.8
1980	50	19	615	200	1.9	0.5	20.3	5.7
1985	36	14	542	253	1.1	0.3	13.0	5.2
1990	35	15	403	287	1.1	0.4	13.8	5.9
1991	33	13	369	297	1.0	0.4	9.3	4.8
1992	35	12	335	347	1.0	0.4	9.8	6.0
1993	35	13	322	364	0.8	0.3	9.3	9.5
1994	37	11	318	479	0.7	0.1	8.7	9.3
1995	36	12	279	435	0.8	0.4	7.9	7.3
1996	32	12	253	427	0.7	0.2	6.7	7.1
1997	32	9	267	442	0.6	0.3	5.6	7.5
1998	34	11	245	421	0.7	0.2	4.7	5.9
1999	36	12	250	434	0.6	0.2	4.8	6.3
2000	36	12	258	432	0.6	0.2	5.3	6.6

¹ Lieferwagen, Lastwagen, Sattelschlepper² Motorräder, Kleinmotorräder³ Schätzung bfu

USV.T.07 Fahrleistung in Mio. Fahrzeugkilometer nach Ortslage, 1970–2000 [GVF] ⑧

Jahr	Ortslage			Total
	Innerorts i.o.	Ausserorts a.o.	Autobahn AB	
1970	10 853	15 501	2 743	29 097
1975	12 935	15 366	5 644	33 945
1980	15 030	15 132	8 954	39 116
1985	15 934	15 390	12 417	43 741
1990	16 901	17 198	16 005	50 104
1991	17 114	17 506	16 446	51 066
1992	16 839	17 313	16 450	50 602
1993	16 425	16 951	16 279	49 655
1994	16 591	17 201	16 690	50 482
1995	16 948	17 598	17 204	51 750
1996	17 120	17 803	17 570	52 493
1997	17 183	17 901	17 846	52 930
1998	17 362	18 120	18 247	53 729
1999	17 574	18 372	18 676	54 622
2000	17 891	18 736	19 217	55 844

USV.T.08 Verunfallte pro 100 Mio. Fahrzeugkilometer nach Ortslage, 1970–2000 [GVF, BFS] ⑤ ⑧

Jahr	Verletzte				Getötete			
	i.o.	a.o.	AB	Total	i.o.	a.o.	AB	Total
1970	206	83	25	124	6.6	6.1	1.1	5.8
1975	144	68	16	88	3.9	4.6	0.6	3.7
1980	135	72	13	83	3.5	4.3	0.8	3.2
1985	118	62	13	68	2.3	3.1	0.5	2.1
1990	103	55	15	58	2.1	3.0	0.5	1.9
1991	98	51	15	55	1.9	2.5	0.5	1.7
1992	103	51	15	57	1.7	2.6	0.6	1.6
1993	103	52	15	57	1.6	2.3	0.4	1.5
1994	107	52	16	58	1.6	2.0	0.4	1.3
1995	101	49	17	56	1.6	2.0	0.4	1.3
1996	95	43	15	51	1.4	2.0	0.5	1.3
1997	97	44	15	52	1.3	1.8	0.4	1.2
1998	97	44	17	52	1.3	1.7	0.3	1.1
1999	100	46	18	54	1.4	2.0	0.5	1.3
2000	101	46	18	54	1.2	1.7	0.4	1.1

USV.T.09 Verunfallte Kinder (0–14 Jahre) im Strassenverkehr, 1980–2000 [BFS] ⑤

Jahr	Verletzte		Total	Getötete	case fatality (Getötete pro 10 000 Verunfallte)
	leicht	schwer			
1980	1 428	1 670	3 098	78	246
1981	1 427	1 603	3 030	87	279
1982	1 397	1 582	2 979	74	242
1983	1 335	1 476	2 811	64	223
1984	1 321	1 274	2 595	53	200
1985	1 256	1 169	2 425	54	218
1986	1 319	1 155	2 474	59	233
1987	1 243	1 152	2 395	43	176
1988	1 282	1 059	2 341	38	160
1989	1 336	1 027	2 363	41	171
1990	1 289	980	2 269	48	207
1991	1 297	892	2 189	56	249
1992	1 689	668	2 357	35	146
1993	1 812	730	2 542	44	170
1994	1 975	658	2 633	46	172
1995	1 977	702	2 679	39	143
1996	1 826	603	2 429	36	146
1997	1 902	599	2 501	30	119
1998	1 873	545	2 418	42	171
1999	1 933	584	2 517	42	164
2000	2 025	537	2 562	28	108

USV.T.10 Verunfallte Kinder (0–14 Jahre) im Strassenverkehr nach Verkehrsteilnahme, 2000 [BFS] ⑤

Verkehrsteilnahme	Verletzte			Getötete	case fatality (Getötete pro 10 000 Verunfallte)
	leicht	schwer	Total		
Aktive Teilnahme (Lenker/Fussgänger)					
Fahrräder	514	177	691	4	58
Motorfahrräder	123	32	155	2	127
Andere Fahrzeuge ¹	22	7	29	1	333
Fussgänger	607	225	832	16	189
Total aktive Teilnehmer	1 266	441	1 707	23	133
Passive Teilnahme (Mitfahrer)					
Personenwagen	683	69	752	4	53
Andere Fahrzeuge	76	27	103	1	96
Total passive Teilnehmer	759	96	855	5	58
Total Kinder (0–14 Jahre)	2 025	537	2 562	28	108

¹ v. a. Personenwagen, Sachtransportfahrzeuge wie Lieferwagen, Lastwagen, Sattelschlepper sowie Motorräder und Kleinmotorräder

**USV.T.11 Verunfallte Junge (18–24 Jahre)
im Strassenverkehr, 1980–2000**

[BFS] ⑤

Jahr	Verletzte		Total	Getötete	case fatality (Getötete pro 10 000 Verunfallte)
	leicht	schwer			
1980	5 048	4 267	9 315	290	302
1981	5 339	4 197	9 536	293	298
1982	5 534	4 252	9 786	273	271
1983	5 694	4 648	10 342	305	286
1984	5 453	4 249	9 702	277	278
1985	5 390	3 910	9 300	219	230
1986	5 489	3 864	9 353	256	266
1987	5 089	3 585	8 674	244	274
1988	5 310	3 375	8 685	228	256
1989	5 257	3 232	8 489	231	265
1990	5 050	2 967	8 017	221	268
1991	4 954	2 558	7 512	193	250
1992	5 189	1 845	7 034	172	239
1993	4 932	1 501	6 433	152	231
1994	4 974	1 405	6 379	120	185
1995	4 510	1 299	5 809	133	224
1996	4 076	1 101	5 177	118	223
1997	4 145	1 136	5 281	101	188
1998	4 250	1 104	5 354	95	174
1999	4 570	1 111	5 681	88	153
2000	4 791	1 109	5 900	91	152

**USV.T.12 Verunfallte Junge (18–24 Jahre) im Strassenverkehr
nach Verkehrsteilnahme, 2000**

[BFS] ⑤

Verkehrsteilnahme	Verletzte		Total	Getötete	case fatality (Getötete pro 10 000 Verunfallte)
	leicht	schwer			
Aktive Teilnahme (Lenker/Fussgänger)					
Personenwagen	2 232	433	2 665	44	162
Motorräder, Kleinstmotorräder	653	259	912	15	162
Motorfahrräder	102	27	129	0	0
Fahrräder	288	89	377	3	79
Andere Fahrzeuge ¹	86	21	107	4	360
Fussgänger	181	54	235	3	126
Total aktive Teilnehmer	3 542	883	4 425	69	154
Passive Teilnahme (Mitfahrer)					
Personenwagen	1 122	181	1 303	21	159
Motorräder	63	31	94	1	105
Andere Fahrzeuge ¹	64	14	78	0	0
Total passive Teilnehmer	1 249	226	1 475	22	147
Total Junge (18–24 Jahre)	4 791	1 109	5 900	91	152

¹ v. a. Sachtransportfahrzeuge wie Lieferwagen, Lastwagen, Sattelschlepper
**USV.T.13 Verunfallte Senioren (65+ Jahre)
im Strassenverkehr, 1980–2000**

[BFS] ⑤

Jahr	Verletzte		Total	Getötete	case fatality (Getötete pro 10 000 Verunfallte)
	leicht	schwer			
1980	1 310	1 494	2 804	302	972
1981	1 236	1 385	2 621	282	971
1982	1 129	1 412	2 541	294	1 037
1983	1 245	1 468	2 713	273	914
1984	1 190	1 306	2 496	244	891
1985	1 164	1 300	2 464	207	775
1986	1 269	1 410	2 679	225	775
1987	1 209	1 274	2 483	232	855
1988	1 264	1 353	2 617	247	862
1989	1 261	1 324	2 585	204	731
1990	1 309	1 249	2 558	204	739
1991	1 442	1 131	2 573	199	718
1992	1 664	951	2 615	193	687
1993	1 749	945	2 694	168	587
1994	1 873	838	2 711	184	636
1995	1 760	832	2 592	165	598
1996	1 720	803	2 523	158	589
1997	1 742	803	2 545	137	511
1998	1 772	779	2 551	151	559
1999	1 795	727	2 522	133	501
2000	1 826	718	2 544	161	595

**USV.T.14 Verunfallte Senioren (65+ Jahre) im Strassenverkehr
nach Verkehrsteilnahme, 2000**

[BFS] ⑤

Verkehrsteilnahme	Verletzte		Total	Getötete	case fatality (Getötete pro 10 000 Verunfallte)
	leicht	schwer			
Aktive Teilnahme (Lenker/Fussgänger)					
Personenwagen	654	153	807	33	393
Motorräder, Kleinstmotorräder	66	39	105	5	455
Motorfahrräder	94	50	144	10	649
Fahrräder	159	96	255	20	727
Andere Fahrzeuge ¹	25	10	35	5	1 250
Fussgänger	320	276	596	75	1 118
Total aktive Teilnehmer	1 318	624	1 942	148	708
Passive Teilnahme (Mitfahrer)					
Personenwagen	450	78	528	13	240
Andere Fahrzeuge ¹	58	16	74	0	0
Total passive Teilnehmer	508	94	602	13	211
Total Senioren (65+ Jahre)	1 826	718	2 544	161	595

¹ v. a. Sachtransportfahrzeuge wie Lieferwagen, Lastwagen, Sattelschlepper

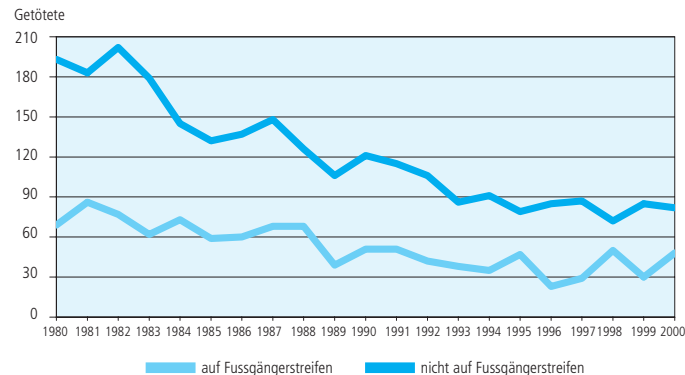
USV.T.15 Verunfallte Fussgänger, 1980–2000

[BFS] ⑤

Jahr	Verletzte		Getötete	case fatality (Getötete pro 10 000 Verunfallte)
	leicht	schwer		
	auf Fussgängerstreifen			
1980	641	929	1 570	69
1985	478	625	1 103	59
1990	545	644	1 189	51
1991	522	558	1 080	51
1992	582	420	1 002	42
1993	607	388	995	38
1994	601	362	963	35
1995	691	416	1 107	47
1996	576	393	969	23
1997	625	362	987	29
1998	602	419	1 021	50
1999	675	376	1 051	30
2000	751	343	1 094	48
	nicht auf Fussgängerstreifen			
1980	963	1 543	2 506	193
1985	932	1 179	2 111	132
1990	881	1 018	1 899	121
1991	849	996	1 845	115
1992	1 114	819	1 933	106
1993	1 078	753	1 831	86
1994	1 141	660	1 801	91
1995	1 097	737	1 834	79
1996	1 083	657	1 740	85
1997	1 072	593	1 665	87
1998	1 063	579	1 642	72
1999	1 109	647	1 756	85
2000	1 131	558	1 689	82

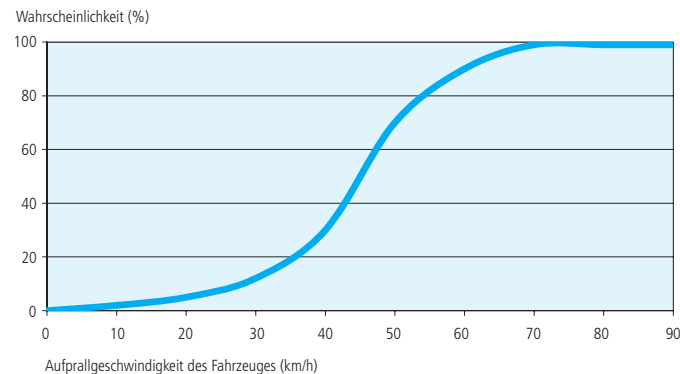
USV.G.06 Entwicklung der Anzahl getöteten Fussgänger auf/nicht auf Fussgängerstreifen, 1980–2000

[BFS] ⑤



USV.G.07 Wahrscheinlichkeit als Fussgänger bei einer Kollision mit einem Personwagen getötet zu werden

[Diverse Studien]



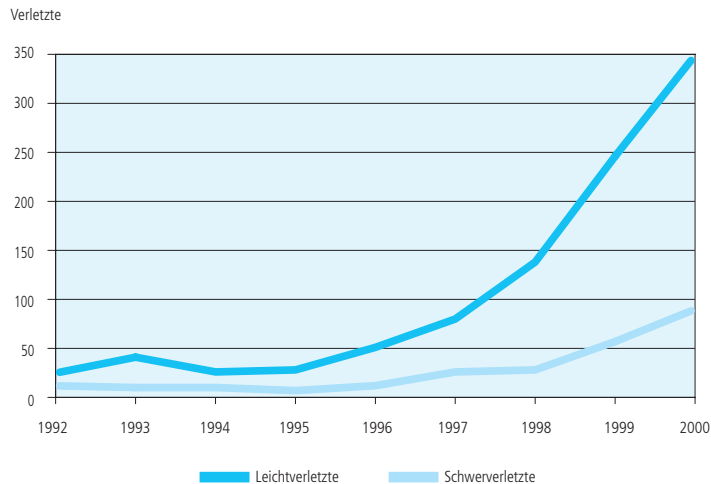
USV.T.16 Verunfallte 16- bis 18-jährige Lenker von Motorrädern mit Ausweis Kat. F¹, 1992–2000

[BFS] ⑤

Jahr	Verletzte			Getötete	case fatality (Getötete pro 10 000 Verunfallte)
	leicht	schwer	Total		
1992	25	12	37	0	0
1993	41	10	51	1	192
1994	26	10	36	0	0
1995	28	7	35	0	0
1996	51	12	63	1	156
1997	80	26	106	1	93
1998	138	28	166	1	60
1999	246	57	303	1	33
2000	349	90	439	4	90

USV.G.08 Verletzte 16- bis 18-jährige Lenker von Motorrädern mit Ausweis Kat. F¹, 1992–2000

[BFS] ⑤



¹ Berechtig zum Fahren von Töffs und Rollern mit einer Höchstgeschwindigkeit von 45 km/h (vorwiegend 50 cm³). Kann ab 16 Jahren nach Ablegen einer einfachen theoretischen und praktischen Prüfung erworben werden.

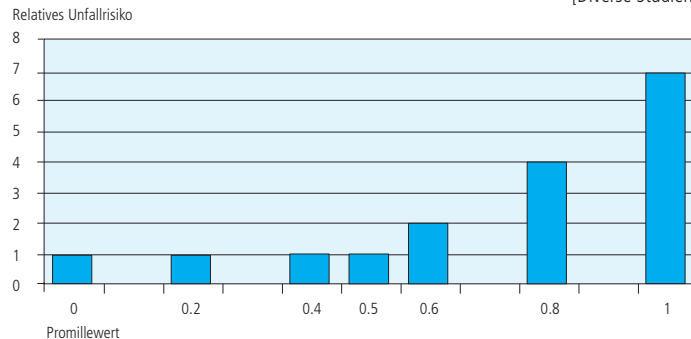
USV.T.17 Verunfallte bei Unfällen mit möglichem Einfluss von Alkohol, 1980–2000

[BFS] ⑤

Jahr	Verletzte			Getötete	case fatality (Getötete pro 10 000 Verunfallte)
	leicht	schwer	Total		
1980	1 850	2 033	3 883	266	641
1981	1 914	1 883	3 797	217	541
1982	1 754	1 870	3 624	221	575
1983	1 993	1 991	3 984	215	512
1984	1 944	1 981	3 925	200	485
1985	1 827	1 793	3 620	166	438
1986	1 789	1 624	3 413	180	501
1987	1 795	1 647	3 442	164	455
1988	1 926	1 718	3 644	182	476
1989	2 034	1 706	3 740	200	508
1990	1 849	1 564	3 413	158	442
1991	2 120	1 470	3 590	184	488
1992	2 282	1 164	3 446	189	520
1993	2 157	998	3 155	147	445
1994	2 266	938	3 204	122	367
1995	1 937	930	2 867	135	450
1996	1 932	787	2 719	117	413
1997	1 870	816	2 686	114	407
1998	2 094	881	2 975	95	309
1999	2 261	879	3 140	128	392
2000	2 303	864	3 167	114	347

USV.G.09 Blutalkoholkonzentration und Unfallrisiko im Strassenverkehr

[Diverse Studien]



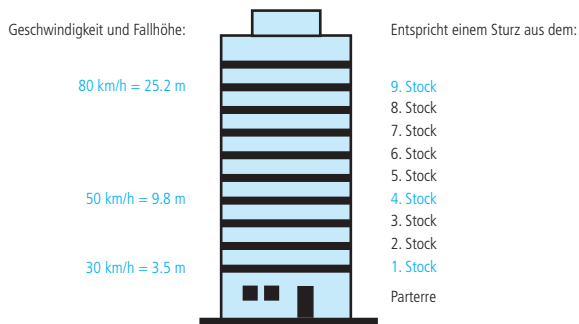
USV.T.18 Verunfallte bei Unfällen mit möglichem Geschwindigkeitseinfluss, 1980–2000

[BFS] 5

Jahr	Verletzte			Getötete (Getötete pro 10 000 Verunfallte)	case fatality
	leicht	schwer	Total		
1980	4 549	4 316	8 865	505	539
1981	4 523	4 050	8 573	482	532
1982	4 125	3 945	8 070	431	507
1983	4 479	4 125	8 604	444	491
1984	4 412	3 815	8 227	414	479
1985	4 572	3 634	8 206	391	455
1986	4 620	3 518	8 138	432	504
1987	4 228	3 422	7 650	399	496
1988	4 428	3 480	7 908	386	465
1989	4 557	3 376	7 933	431	515
1990	4 798	3 279	8 077	425	500
1991	4 613	2 793	7 406	365	470
1992	5 052	2 098	7 150	359	478
1993	4 995	1 907	6 902	321	444
1994	5 068	1 658	6 726	265	379
1995	5 004	1 788	6 792	254	360
1996	4 461	1 504	5 965	243	391
1997	4 325	1 488	5 813	215	357
1998	5 043	1 606	6 649	220	320
1999	5 633	1 741	7 374	229	301
2000	5 224	1 604	6 828	229	325

USV.G.10 Geschwindigkeit und Fallhöhe

[bfu]



USV.T.19 Verletzte nach Altersklasse und Verkehrsteilnahme, 2000

[BFS] 5

Alter	Personenwagen	Motorräder ¹	Motorfahrräder	Fahrräder	Fussgänger	Andere ²	Total
0–4	180	0	0	11	137	9	337
5–9	285	10	0	181	440	18	934
10–14	289	29	166	507	255	45	1 291
15–17	481	537	402	242	110	48	1 820
18–19	1 113	434	89	132	80	44	1 892
20–24	2 855	572	45	246	155	135	4 008
25–29	2 169	525	41	224	126	131	3 216
30–39	3 584	979	92	503	240	258	5 656
40–49	2 453	808	103	457	270	177	4 268
50–59	1 784	397	101	369	259	134	3 044
60–69	1 060	157	92	215	221	69	1 814
70–79	682	38	72	120	251	55	1 218
80+	210	14	37	36	239	24	560
Total	17 145	4 500	1 240	3 243	2 783	1 147	30 058
Verletzte pro 10 000 Einwohner							
0–4	4	0	0	0	3	0	8
5–9	7	0	0	4	10	0	22
10–14	7	1	4	12	6	1	31
15–17	19	22	16	10	4	2	73
18–19	67	26	5	8	5	3	114
20–24	69	14	1	6	4	3	97
25–29	45	11	1	5	3	3	67
30–39	30	8	1	4	2	2	47
40–49	23	8	1	4	3	2	41
50–59	19	4	1	4	3	1	33
60–69	16	2	1	3	3	1	27
70–79	14	1	1	2	5	1	24
80+	7	0	1	1	8	1	20
Total	24	6	2	5	4	2	42

¹ Motorräder, Kleinmotorräder

² v. a. Sachtransportfahrzeuge wie Lieferwagen, Lastwagen, Sattelschlepper

USV.T.20 Getötete nach Altersklasse und Verkehrsteilnahme, 2000 [BFS] ⑤

Alter	Personenwagen	Motorräder ¹	Motorfahrräder	Fahrräder	Fussgänger	Andere ²	Total
0–4	2	0	0	0	7	0	9
5–9	1	0	0	3	6	2	12
10–14	1	0	2	1	3	0	7
15–17	5	6	7	4	2	2	26
18–19	19	3	0	1	2	0	25
20–24	46	13	0	2	1	4	66
25–29	30	15	0	1	3	1	50
30–39	48	22	0	1	6	6	83
40–49	30	19	0	4	6	6	65
50–59	35	7	0	10	13	4	69
60–69	19	5	2	5	12	1	44
70–79	23	2	3	11	34	3	76
80+	14	0	5	5	35	1	60
Total	273	92	19	48	130	30	592
Getötete pro 1 Mio. Einwohner							
0–4	5	0	0	0	17	0	22
5–9	2	0	0	7	14	5	28
10–14	2	0	5	2	7	0	17
15–17	20	24	28	16	8	8	105
18–19	114	18	0	6	12	0	150
20–24	112	32	0	5	2	10	160
25–29	62	31	0	2	6	2	104
30–39	40	18	0	1	5	5	69
40–49	29	18	0	4	6	6	62
50–59	38	8	0	11	14	4	75
60–69	29	8	3	8	18	2	67
70–79	46	4	6	22	68	6	153
80+	49	0	18	18	123	4	212
Total	38	13	3	7	18	4	83

¹ Motorräder, Kleinmotorräder² v. a. Sachtransportfahrzeuge wie Lieferwagen, Lastwagen, Sattelschlepper

USV.T.21 Verunfallte nach Unfalltyp und Ortslage, 2000 [BFS] ⑤

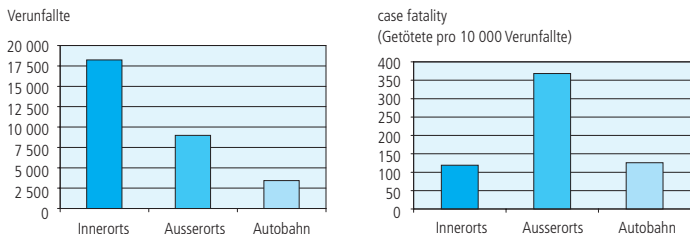
Unfalltyp	Verletzte			Getötete	case fatality (Getötete pro 10 000 Verunfallte)
	leicht	schwer	Total		
Innerorts					
Fussgängerunfall	1 787	797	2 584	96	358
Schleuder-/Selbstunfall	2 238	785	3 023	47	153
Begegnungsunfall ¹	549	172	721	9	123
Überholunfall	266	74	340	4	116
Auffahrunfall	3 648	281	3 929	1	3
Vorbeifahren ²	271	58	329	5	150
Abbiegeunfall	3 575	838	4 413	30	68
Querungsunfall	1 602	354	1 956	13	66
Tierunfall	39	9	48	1	204
Anderer Unfall	512	170	682	12	173
Total Innerorts	14 487	3 538	18 025	218	119
Ausserorts					
Fussgängerunfall	118	75	193	23	1 065
Schleuder-/Selbstunfall	2 480	1 043	3 523	185	499
Begegnungsunfall ¹	657	326	983	51	493
Überholunfall	309	129	438	13	288
Auffahrunfall	1 077	101	1 178	3	25
Vorbeifahren ²	58	9	67	1	147
Abbiegeunfall	1 251	355	1 606	30	183
Querungsunfall	354	93	447	15	325
Tierunfall	50	9	59	2	328
Anderer Unfall	113	46	159	8	479
Total Ausserorts	6 467	2 186	8 653	331	368
Autobahn					
Schleuder-/Selbstunfall	1 180	244	1 424	28	193
Begegnungsunfall ¹	18	7	25	1	385
Überholunfall	126	21	147	2	134
Auffahrunfall	1 358	152	1 510	9	59
Vorbeifahren ²	194	32	226	0	0
Anderer Unfall	37	11	48	3	588
Total Autobahn	2 913	467	3 380	43	126

¹ Kreuzen in Längsrichtung² Unfall beim Vorbeifahren oder Fahrstreifenwechsel

USV.T.22 Verunfallte nach Strassenart und Ortslage, 2000 [BFS] ⑤

Strassenart	Verletzte		Getötete (Getötete pro 10 000 Verunfallte)	case fatality	
	leicht	schwer		Total	
Innerorts					
Hauptstrasse	8 194	1 730	9 924	129	128
Nebenstrasse	6 037	1 713	7 750	86	110
Andere Strasse	256	95	351	3	85
Total Innerorts	14 487	3 538	18 025	218	119
Ausserorts					
Autostrasse	239	73	312	23	687
Hauptstrasse	4 390	1 373	5 763	210	352
Nebenstrasse	1 767	698	2 465	89	348
Andere Strasse	71	42	113	9	738
Total Ausserorts	6 467	2 186	8 653	331	368
Autobahn					
Total Autobahn	2 913	467	3 380	43	126
Zusammen					
Autobahn	2 913	467	3 380	43	126
Autostrasse	256	73	329	23	653
Hauptstrasse	12 584	3 103	15 687	339	212
Nebenstrasse	7 804	2 411	10 215	175	168
Andere Strasse	310	137	447	12	261
Zusammen	23 867	6 191	30 058	592	193

USV.G.11 Verunfallte und case fatality (Getötete pro 10 000 Verunfallte) nach Ortslage, 2000 [BFS] ⑤



USV.T.23 Verunfallte nach Verkehrsteilnahme und Ortslage, 2000 [BFS] ⑤

Verkehrsteilnahme	Verletzte		Getötete (Getötete pro 10 000 Verunfallte)	case fatality	
	leicht	schwer		Total	
Innerorts					
Personenwagen	7 285	868	8 153	44	54
Motorräder	1 549	602	2 151	19	88
Kleinmotorräder	729	177	906	4	44
Motorfahrräder	776	238	1 014	8	78
Fahrräder	1 928	737	2 665	35	130
Andere ¹	445	101	546	4	73
Fussgänger	1 775	815	2 590	104	386
Total Innerorts	14 487	3 538	18 025	218	119
Ausserorts					
Personenwagen	4 760	1 174	5 934	192	313
Motorräder	669	479	1 148	61	505
Kleinmotorräder	134	69	203	7	333
Motorfahrräder	157	67	224	11	468
Fahrräder	355	222	577	13	220
Andere ¹	291	95	386	24	585
Fussgänger	101	80	181	23	1 127
Total Ausserorts	6 467	2 186	8 653	331	368
Autobahn					
Personenwagen	2 669	389	3 058	37	120
Motorräder	55	37	92	1	108
Andere Fahrzeuge	183	35	218	2	91
Fussgänger	6	6	12	3	2 000
Total Autobahn	2 913	467	3 380	43	126
Zusammen					
Personenwagen	14 714	2 431	17 145	273	157
Motorräder	2 273	1 118	3 391	81	233
Kleinmotorräder	863	246	1 109	11	98
Motorfahrräder	935	305	1 240	19	151
Fahrräder	2 284	959	3 243	48	146
Andere ¹	916	231	1 147	30	255
Fussgänger	1 882	901	2 783	130	446
Zusammen	23 867	6 191	30 058	592	193

¹ v. a. Sachtransportfahrzeuge wie Lieferwagen, Lastwagen, Sattelschlepper

USV.T.24 Getötete im internationalen Vergleich, 1980–1999 [IRTAD] ⑨

Land	Getötete pro 1 Mio. Motorfahrzeuge ^{1,2}			Getötete pro 1 Mio. Einwohner ¹		
	1980	1990	1999	1980	1990	1999
A	718	419	218	265	203	134
AUS	432	231	143	223	136	93
B	638	430	250	243	199	137
CDN	400	234	163 ^{a)}	227	149	88
CH	447	245	130	192	139	82
CZ	482	401	309	122	125	141
D	488	264	154	193	140	95
DK	367	307	214 ^{a)}	135	123	97
E	640	575	256	176	232	146
EU	203 ^{a)}	113 ^{a)}
F	629	420	254	254	199	143
FIN	401	290	179	115	130	84
GB	331	214	125 ^{a)}	110	93	59
GR	1 063	737	516 ^{a)}	150	202	201 ^{b)}
H	904	1 124	483	152	234	129
I	471	227	167 ^{a)}	164	124	110 ^{a)}
IRL	619	454	257	166	136	110
IS	278	174	121	110	94	75
J	273	236	133	97	118	82
L	641	327	190	270	185	135
N	239	151	120	89	78	68
NIRL	529	360	204 ^{a)}	149	116	83
NL	426	233	143	142	92	69
NZ	354	332	210	189	215	134
P	1 331	679	307 ^{a)}	277	283	224 ^{a)}
PL	1 092	811	511	168	192	174
ROK	9 540	3 683	822	172	334	232
S	249	179	126	102	91	66
TR	676	...	148	92
USA	316	242	196	225	179	153

A	Österreich	F	Frankreich	N	Norwegen
AUS	Australien	FIN	Finnland	NIRL	Nordirland
B	Belgien	GB	Grossbritannien	NL	Niederlande
CDN	Kanada	GR	Griechenland	NZ	Neuseeland
CH	Schweiz	H	Ungarn	P	Portugal
CZ	Tschechien	I	Italien	PL	Polen
D	Deutschland	IRL	Irland	ROK	Korea
DK	Dänemark	IS	Island	S	Schweden
E	Spanien	J	Japan	TR	Türkei
EU	Europäische Union	L	Luxemburg	USA	Vereinigte Staaten von Amerika

¹ innerhalb von 30 Tagen nach dem Unfall gestorben² Motorfahrzeuge ohne Mopeds / Mofa^{a)} 1998^{b)} 1997^{c)} 1996

USV.T.25 Getötete im internationalen Vergleich, 1980–1999 [IRTAD] ⑨

Land	Getötete pro 1 Mia. Fahrzeugkilometer ¹			Getötete total (absolut) ¹		
	1980	1990	1999	1980	1990	1999
A	56	28	15	2 003	1 558	1 079
AUS	10	3 274	2 331	1 759
B	50	28	16	2 396	1 976	1 397
CDN	5 461	3 960	2 696
CH	31	19	11	1 209	925	583
CZ	59	52	36	1 261	1 291	1 455
D	37	20	12	15 050	11 046	7 772
DK	25	17	11 ^{a)}	690	634	514
E	6 522	9 032	5 738
EU	42 356
F	44	26	15	13 672	11 215	8 487
FIN	21	16	9	551	649	431
GB	22	13	7	6 010	5 217	3 423
GR	27 ^{a)}	1 446	2 050	2 116
H	1 630	2 432	1 306
I	9 220	7 151	6326 ^{a)}
IRL	28	19	13 ^{c)}	564	478	413
IS	21	14	10	25	24	21
J	29	23	14	11 388	14 595	10 372
L	98	70	58
N	19	12	10	362	332	304
NIRL	229	185	141
NL	27	14	9 ^{a)}	1 996	1 376	1 090
NZ	597	729	509
P	2 579	2 646	1 995
PL	6 002	7 333	6 730
ROK	6 449	14 174	10 756
S	16	12	8	848	772	580
TR	120	4 839	8 212	5 975
USA	21	13	10	51 091	44 529	41 611

USP.T.01 Verunfallte im Sport

(Vergleich Hochrechnung bfu/SSUV), 1999

[bfu, SSUV] ② ③

Sportart/Sportartengruppe	Nichtberufsunfälle im Sport Hochrechnung bfu, 1999		SSUV-Statistik, 1999		Sportart/Sportartengruppe	Nichtberufsunfälle im Sport Hochrechnung bfu, 1999		SSUV-Statistik, 1999	
	Verunfallte	Getötete	Verunfallte	Getötete		Verunfallte	Getötete	Verunfallte	Getötete
Geräteturnen	6 650		880	0	Selbstverteidigung (Judo, Jiu-Jitsu, Karate)	2 550		1 860	0
Laufen, Jogging	5 500		4 521	1	Schwingen, Ringen	1 150		740	0
Gymnastik, Fitnesstraining, Aerobic	4 400		2 100	0	Anderer Kampfsportarten	1 200		600	0
Leichtathletik	2 850		460	0	Total Kampfsportarten	4 900	...	3 200	0
Anderes Turnen	3 000		2 200	0	Fussball	51 800		38 280	0
Total Turnen	22 400	...	10 161	1	Volleyball	8 800		4 660	0
Bergwandern (ohne Klettern)	5 500		2 323	2	Basketball	6 550		3 440	0
Anderer Bergsport	700		644	4	Handball	6 250		3 340	0
Total Bergsport	6 200	...	2 967	6	Land-, Roll- und Unihockey	4 750		2 760	0
Skifahren alpin	45 850		24 048	3	Tennis	3 900		2 960	0
Snowboarden	26 050		9 903	2	Badminton (Federball)	2 500		1 400	0
Schlitteln, Bobfahren, Skeleton	7 200		2 960	0	Squash	1 300		880	0
Eishockey	5 950		4 460	0	Anderer Ballspiele	2 900		1 960	0
Eislaufen, Eiskunstlauf	5 500		920	0	Total Ballspiele	88 750	...	59 680	0
Skilanglauf	1 600		1 040	0	Total Kugel-, Wurf- und Schlagspiele	1 000	...	840	0
Tourenskifahren	500		341	1	Radrennsport	1 600		1 021	1
Anderer Wintersport	2 050		1 120	0	Rennsport mit Motorfahrzeugen	850		881	1
Total Wintersport	94 700	...	44 792	6	Anderer Rennsport mit Fahrzeugen	950		162	2
Baden, Schwimmen	7 800		3 769	8	Total Fahrzeugrennsport/Training	3 400	...	2 064	4
Rudern, Bootfahren, Segeln	1 550		963	3	Radfahren (inkl. Biking, ohne Strassenverkehr)	22 250		2 020	0
Anderer Wassersport	3 500		2 541	0	Inline-Skating, Rollschuhlaufen	13 500		4 180	0
Total Wassersport	12 850	...	7 273	11	Reiten, Pferdesport	5 900		3 140	0
					Übrige Sport- und Spielarten	6 150		4 624	3
					Total Andere Sport- und Spielarten	47 800	...	13 964	3
					Total Sport	282 000	150	144 941	31

USPT.02 Verunfallte nach Sportart, 1985–1999

[SSUV] ③

Sportart/Sportartengruppe	1985	1990	1995	1999
Laufen, Jogging	5 451	5 403	4 740	4 521
Gymnastik, Fitnessstraining, Aerobic	960	2 050	2 100	2 100
Geräteturnen	1 310	1 211	1 060	880
Total Turnen	12 611	13 305	11 880	10 161
Bergwandern (ohne Klettern)	3 518	1 922	2 008	2 323
Total Bergsport	4 071	2 570	2 452	2 967
Skifahren alpin	23 058	18 620	26 612	24 048
Snowboarden	6 044	9 903
Eishockey	4 120	4 202	5 160	4 460
Schlitteln, Bobfahren, Skeleton	1 475	790	3 040	2 960
Skilanglauf	2 207	1 041	1 020	1 040
Eislaufen, Eiskunstlauf	1 850	1 900	1 620	920
Tourenskifahren	169	184	283	341
Total Wintersport	33 039	28 178	44 259	44 792
Baden, Schwimmen	4 264	5 299	4 331	3 769
Rudern, Bootfahren, Segeln	990	1 345	1 282	963
Tauchen	731	111	163	241
Total Wassersport	7 357	8 887	8 181	7 273
Selbstverteidigung (Judo, Jiu-Jitsu, Karate)	1 940	1 860
Schwingen, Ringen	1 501	740
Total Kampfsportarten	3 541	3 171	4 041	3 200
Fussball	45 062	48 592	44 543	38 380
Volleyball	4 800	4 660
Basketball	3 720	3 440
Handball	4 081	3 340
Tennis	3 761	2 960
Squash	1 480	880
Total Ballspiele	65 923	73 084	69 607	59 680
Total Kugel-, Wurf- und Schlagspiele	860	890	900	840
Total Fahrzeugrennsport/Training	1 342	1 612	1 548	2 064
Inline-Skating, Rollschuhlaufen	1 661	4 180
Reiten, Pferdesport	2 942	3 691	3 102	3 140
Radfahren (inkl. Mountain-Biking)	1 360	2 020
Gleitschirmfliegen	442	401
Total Andere Sport- und Spielarten	6 813	9 510	10 907	13 964
Total Sport	135 557	141 207	153 775	144 941

Verunfallte nach Sportart und Altersklasse
(prozentuale Aufteilung), 1999

[SSUV] ③

	–19	20–29	Altersklasse 30–39	40–49	50–59	60+
Laufen, Jogging	4.9	20.3	34.9	25.2	12.8	1.9
Gymnastik, Fitnessstraining, Aerobic	15.2	34.3	23.8	18.1	6.7	1.9
Geräteturnen	31.8	29.5	20.5	15.9	2.3	0.0
Total Turnen	12.0	28.5	27.4	20.3	10.6	1.2
Bergwandern (ohne Klettern)	0.0	8.6	22.4	21.6	36.2	11.2
Total Bergsport	0.7	15.5	20.9	21.7	31.7	9.5
Skifahren alpin	4.0	21.3	26.0	26.7	18.0	4.0
Snowboarden	22.8	49.9	19.4	6.1	1.8	0.0
Eishockey	17.0	41.7	27.8	10.8	1.8	0.9
Schlitteln, Bobfahren, Skeleton	6.8	29.1	40.5	16.9	6.1	0.6
Skilanglauf	0.0	3.8	21.2	13.5	51.9	9.6
Eislaufen, Eiskunstlauf	10.9	19.6	41.3	21.7	6.5	0.0
Tourenskifahren	5.9	11.7	35.5	23.5	23.4	0.0
Total Wintersport	9.9	29.8	25.7	19.4	12.5	2.7
Baden, Schwimmen	5.9	26.6	29.2	22.8	14.4	1.1
Rudern, Bootfahren, Segeln	2.1	20.9	23.1	22.8	22.8	8.3
Tauchen	16.6	33.2	33.2	17.0	0.0	0.0
Total Wassersport	5.0	26.5	31.4	22.0	12.7	2.4
Selbstverteidigung (Judo, Jiu-Jitsu, Karate)	7.5	47.3	30.1	9.7	5.4	0.0
Schwingen, Ringen	24.3	51.4	18.9	0.0	5.4	0.0
Total Kampfsportarten	13.8	46.9	27.5	6.9	4.4	0.5
Fussball	15.6	40.4	29.8	11.1	2.7	0.4
Volleyball	16.3	39.1	22.3	15.9	6.0	0.4
Basketball	19.8	43.0	18.6	12.2	5.8	0.6
Handball	15.6	42.5	32.3	8.4	1.2	0.0
Tennis	3.4	10.8	20.9	29.7	27.0	8.2
Squash	4.5	29.5	40.9	18.2	6.9	0.0
Total Ballspiele	15.3	38.4	28.1	12.7	4.8	0.7
Total Kugel-, Wurf- und Schlagspiele	11.9	21.4	19.0	19.0	21.5	7.2
Total Fahrzeugrennsport/Training	8.8	33.9	22.3	23.3	9.7	2.0
Inline-Skating, Rollschuhlaufen	14.8	29.7	36.4	13.4	5.3	0.4
Reiten, Pferdesport	12.1	29.9	24.2	20.4	11.5	1.9
Radfahren (inkl. Mountain-Biking)	3.0	19.8	37.6	24.8	13.9	0.9
Gleitschirmfliegen	0.0	20.0	49.9	29.9	0.0	0.2
Total Andere Sport- und Spielarten	12.7	29.4	29.8	18.6	8.3	1.2
Total Sport	12.2	33.1	27.3	16.6	9.0	1.8

**USP.T.05 Verletzungslokalisierung nach Sportart
(prozentuale Aufteilung), 1999**

[SSUV] ③

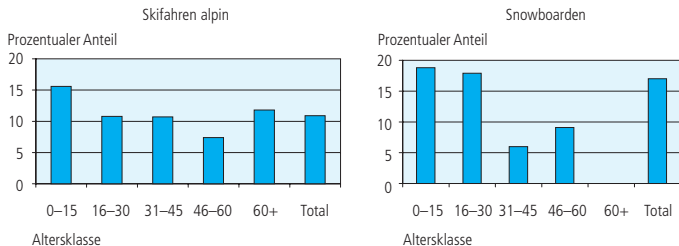
Sportart/Sportartengruppe	Verletzungslokalisierung					Verletzungslokalisierung			Unterschenkel/ Sprunggelenk/	
	Kopf/ Hals	Rumpf/ Rücken	Schulter/ Oberarm	Ellbogen/ Unterarm	Hand/ Handgelenk	Hüfte/ Oberschenkel	Knie	Fuss	Andere	
Laufen, Jogging	2.6	4.4	2.6	0.7	4.1	2.6	20.3	42.1	20.6	
Gymnastik, Fitnesstraining, Aerobic	11.5	7.4	8.2	1.6	9.0	5.7	18.9	26.2	11.5	
Geräteturnen	5.3	5.3	12.3	5.3	10.5	7.0	15.8	29.8	8.7	
Ø Turnen	6.4	6.2	5.0	1.8	6.4	6.4	18.5	35.1	14.2	
Bergwandern (ohne Klettern)	9.6	9.6	6.5	3.2	8.9	1.9	22.8	21.5	16.0	
Ø Bergsport	11.5	10.0	7.2	2.4	7.6	1.4	21.3	22.7	15.9	
Skifahren alpin (inkl. Skilift)	7.1	16.5	17.5	2.7	10.9	2.1	27.3	4.9	11.0	
Snowboarden	9.4	23.7	15.7	6.3	11.8	1.0	14.8	11.1	6.2	
Eishockey	25.9	15.6	11.4	1.5	12.2	3.8	13.7	8.4	7.5	
Schlitteln, Bobfahren, Skeleton	12.1	14.6	5.6	2.0	9.6	3.0	17.7	23.2	12.2	
Eislaufen, Eiskunstlauf	26.9	9.0	7.5	10.4	9.0	3.0	13.4	10.4	10.4	
Skilanglauf	5.6	15.3	22.2	2.8	12.5	4.2	18.1	4.2	15.1	
Tourenskifahren	3.4	3.4	10.3	3.4	6.9	0.0	31.0	13.8	27.8	
Ø Wintersport	10.1	17.4	15.4	3.6	11.0	2.2	22.2	8.0	10.1	
Baden, Schwimmen	13.6	13.6	4.1	3.6	4.1	2.3	5.4	18.1	35.2	
Rudern, Bootfahren, Segeln	10.3	11.7	14.7	0.0	13.2	1.5	7.3	10.3	31.0	
Tauchen	30.5	0.0	7.6	0.0	0.0	0.0	0.0	0.0	61.9	
Ø Wassersport	14.0	12.7	5.8	3.4	6.4	2.4	7.5	14.4	33.4	
Selbstverteidigung (Judo, Jiu-Jitsu, Karate)	12.8	10.1	13.8	2.8	10.1	2.8	18.3	18.3	11.0	
Schwimmen, Ringen	15.8	15.8	18.4	15.8	7.9	0.0	13.2	7.9	5.2	
Ø Kampfsportarten	14.5	12.8	14.0	5.0	11.7	1.7	15.6	16.2	8.5	
Fussball	7.8	8.5	5.1	1.6	7.9	7.0	20.8	32.0	9.3	
Volleyball	4.8	5.2	5.2	2.2	23.2	1.8	17.7	31.4	8.5	
Basketball	6.5	3.3	4.9	0.0	29.3	3.8	12.5	38.0	1.7	
Handball	14.6	4.2	4.7	2.1	19.8	2.6	20.3	23.4	8.3	
Tennis	9.9	4.7	2.9	2.3	7.0	6.4	31.0	24.0	11.8	
Squash	16.7	3.7	3.7	7.4	5.6	0.0	24.1	27.8	11.0	
Ø Ballspiele	8.7	7.1	5.1	1.8	11.4	5.6	20.1	31.4	8.8	
Ø Kugel-, Wurf- und Schlagspiele	20.4	4.1	6.1	4.1	10.2	6.1	20.4	14.3	14.3	
Ø Fahrzeugrennsport/Training	11.2	22.2	18.7	2.8	10.4	3.5	9.0	5.5	16.7	
Inline-Skating, Rollschuhlaufen	12.1	14.2	11.7	12.1	16.3	3.2	10.6	8.2	11.6	
Reiten, Pferdesport	21.1	31.6	6.3	3.0	7.6	5.9	3.4	11.0	10.1	
Radfahren (inkl. Mountain-Biking)	16.3	17.0	20.6	7.8	7.8	3.5	2.8	2.8	21.4	
Gleitschirmfliegen	14.8	22.2	18.5	3.7	3.7	0.0	0.0	33.3	3.8	
Ø Andere Sport- und Spielarten	14.8	17.4	10.6	7.2	11.0	4.3	7.7	12.7	14.3	
Ø Alle Sportarten	10.2	12.2	9.5	3.2	10.5	4.0	18.5	20.1	11.8	

USP.T.06 Verletzungslokalisierung beim Skifahren alpin nach Altersklasse
 (prozentuale Aufteilung), 2000 [SBS] ⑩

	Altersklasse					Total
	0–15	16–30	31–45	46–60	61+	
Kopf/Hals	15.6	10.8	10.7	7.4	11.8	10.9
Rumpf/Rücken	6.7	6.6	5.2	6.1	9.8	6.3
Schulter/Oberarm	10.7	10.4	15.1	21.7	25.5	15.9
Ellbogen/Unterarm	2.7	1.7	2.7	1.0	2.9	2.1
Hand/Handgelenk	4.9	4.6	0.7	1.3	0.0	2.4
Hüfte/Oberschenkel	8.9	4.1	2.3	6.4	7.8	5.5
Knie	24.6	44.4	48.9	38.4	28.5	38.9
Unterschenkel/ Sprunggelenk/Fuss	25.9	17.4	14.4	17.7	13.7	18.0
Total	100	100	100	100	100	100

USP.T.07 Verletzungslokalisierung beim Snowboarden nach Altersklasse
 (prozentuale Aufteilung), 2000 [SBS] ⑩

	Altersklasse					Total
	0–15	16–30	31–45	46–60	61+	
Kopf/Hals	18.8	17.9	6.0	9.1	0.0	17.0
Rumpf/Rücken	9.3	13.0	14.0	27.3	0.0	11.8
Schulter/Oberarm	12.9	21.7	28.0	18.2	0.0	18.8
Ellbogen/Unterarm	16.5	7.5	4.0	0.0	0.0	10.6
Hand/Handgelenk	12.0	6.0	8.0	0.0	0.0	8.4
Hüfte/Oberschenkel	1.4	2.2	2.0	0.0	0.0	1.8
Knie	11.1	12.3	8.0	9.1	0.0	11.4
Unterschenkel/ Sprunggelenk/Fuss	18.0	19.4	30.0	36.3	0.0	20.2
Total	100	100	100	100	0.0	100

USP.G.02 Prozentualer Anteil Kopfverletzungen beim Skifahren alpin und beim Snowboarden nach Altersklasse, 2000
 [SBS] ⑩

UHF.T.01 Verunfallte in Haus und Freizeit nach Betätigung
 (Vergleich Hochrechnung bfu/SSUV), 1999 [bfu, SSUV] ② ③

Betätigung	Nichtberufsunfälle in Haus und Freizeit Hochrechnung bfu, 1999		SSUV-Statistik, 1999	
	Verunfallte	Getötete	Verunfallte	Getötete
Umhergehen in Haus und Garten	159 500		45 092	3
Anlässe, Spiele, Neckereien	80 250		3 840	0
Haushaltarbeiten, kleine Handierungen	43 750		24 103	0
Eigene Körperpflege, Kinder- und Krankenpflege	20 350		5 281	0
Mahlzeiten	15 850		6 041	1
Haustiere (nicht landwirtschaftliche Tierhaltung)	11 150		3 001	0
Anderer Veranlassungen	64 400		29 905	23
Total Aufenthalt in Häusern	395 250	...	117 263	27
Gartenarbeiten	14 350		6 448	1
Berufsarbeiten und -ausbildung	9 350		6 904	1
Botengänge, Besorgungen, Arztbesuch	7 950		3 161	0
Bastelarbeiten	7 650		1 141	1
Landwirtschaft, Wein- und Obstbau, Tierhaltung	6 200		3 184	2
Holzaufbereitung und -transport	5 550		3 608	2
Unterhaltsarbeiten (Bauten)	2 000		1 463	2
Unterhalt von Fahrzeugen	1 550		1 141	0
Öffentliche Dienste	800		580	0
Anderer Nebenbeschäftigungen, Zügeln	26 200		18 434	2
Total Nebenbeschäftigungen	81 600	...	46 064	11
Ausgehen	81 150		37 793	5
Volksfeste, Versammlungen, Vergnügungspark	12 500		7 149	9
Total Haus und Freizeit	570 500	1 080	208 269	52

UHF.T.02 Verunfallte in Haus und Freizeit nach Unfallhergang

(Vergleich Hochrechnung bfu/SSUV), 1999

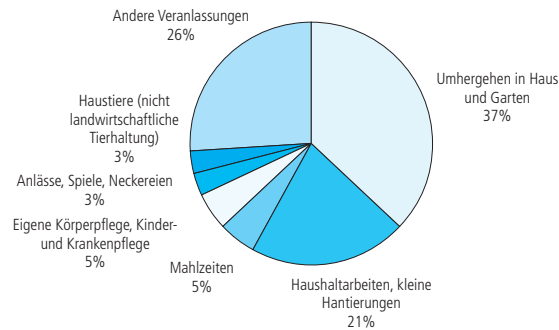
[bfu, SSUV] ② ③

Unfallhergang	Nichtberufsunfälle in Haus und Freizeit Hochrechnung bfu, 1999		SSUV-Statistik, 1999	
	Verunfallte	Getötete	Verunfallte	Getötete
Sturz auf gleicher Ebene (auch Sturz vom Trottoir), Misstritt	166 700	...	62 677	4
Verletzung durch Scherben, Blech usw.	102 650	...	52 553	6
Sturz aus der Höhe (Leiter, Stuhl, Tritt usw.)	70 300	...	5 661	14
Sturz auf Treppe, Misstritt	61 350	...	28 247	3
Verletzung durch Geräte, Werkzeuge, Apparate, Maschinen	34 250	...	15 997	0
Tiere (Insekten, Hund, Katze)	32 750	...	17 662	1
Menschen	23 600	...	8 249	8
Verbrennung, Verätzung	17 200	...	4 582	2
Vergiftung (Nahrungsmittel, Gas, chem. Produkte usw.)	4 400	...	223	3
Elektrischer Strom (Haushaltapparate, Steckdosen, Kabel)	250	...	21	1
Anderer Unfallhergang	57 050	...	12 397	10
Total Haus und Freizeit	570 500	1 080	208 269	52

UHF.T.03 Verunfallte in Haus und Freizeit nach Betätigung, 1985–1999 [SSUV] ③

Betätigung	1985	1990	1995	1999
Umhergehen in Haus und Garten	42 536	50 754	42 838	45 092
Haushaltarbeiten, kleine Handtierungen	22 385	27 434	24 042	24 103
Mahlzeiten	5 211	5 041	6 661	6 041
Eigene Körperpflege, Kinder- und Krankenpflege	3 232	4 552	4 542	5 281
Anlässe, Spiele, Neckereien	3 760	3 830	3 501	3 840
Haustiere (nicht landwirtschaftliche Tierhaltung)	3 020	3 180	3 020	3 001
Anderer Veranlassungen	11 919	13 419	21 366	29 905
Total Aufenthalt in Häusern	92 063	108 210	105 970	117 263
Berufsarbeiten und -ausbildung	11 217	7 744	5 943	6 904
Gartenarbeiten	6 181	6 448
Holzaufbereitung und -transport	6 230	5 551	5 092	3 608
Landwirtschaft, Wein- und Obstbau, Tierhaltung	4 587	3 184
Botengänge, Besorgungen, Arztbesuch	2 754	3 328	3 522	3 161
Unterhaltsarbeiten (Bauten)	2 887	3 304	2 141	1 463
Bastelarbeiten	1 816	1 635	1 562	1 141
Unterhalt von Fahrzeugen	2 655	2 481	1 340	1 141
Öffentliche Dienste	531	480	621	580
Anderer Nebenbeschäftigungen, Zügeln	27 565	31 576	20 397	18 434
Total Nebenbeschäftigungen	55 655	56 099	51 386	46 064
Ausgehen	34 491	42 487	44 948	37 793
Volksfeste, Versammlungen, Vergnügungspark	5 230	7 730	5 571	7 149
Total Haus und Freizeit	187 439	214 526	207 875	208 269

UHF.G.01 Verunfallte in Haus und Freizeit nach Betätigung, 1999 [SSUV] ③



UHF.T.04 Verunfallte nach Unfallhergang, 1985–1999

[SSUV] ③

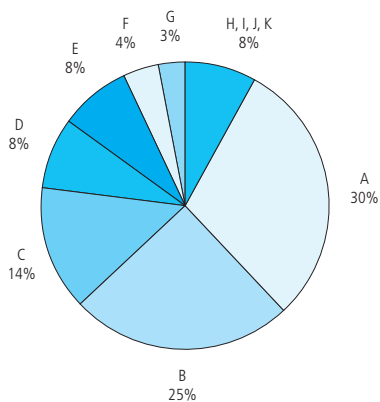
Unfallhergang	1985	1990	1995	1999	Altersklasse					
					–19	20–29	30–39	40–49	50–59	60+
A Sturz auf gleicher Ebene (auch Sturz vom Trottoir), Misstritt	56 282	59 227	56 771	62 677	5.5	17.6	22.2	22.6	24.7	7.4
B Verletzung durch Scherben, Blech usw.	30 231	56 314	56 689	52 553	5.5	21.2	28.2	23.3	18.1	3.7
C Sturz auf Treppe, Misstritt	23 880	28 638	27 753	28 247	6.1	24.3	26.4	23.2	16.3	3.7
D Tiere (Insekten, Hund, Katze)	22 283	17 662	4.9	19.6	26.6	26.5	18.8	3.6
E Verletzung durch Geräte, Werkzeuge, Apparate, Maschinen	17 973	20 036	15 822	15 997	5.1	19.4	29.3	23.2	18.0	5.0
F Menschen	6 292	8 249	11.2	29.8	31.8	17.3	9.5	0.4
G Sturz aus der Höhe (Leiter, Stuhl, Tritt usw.)	5 900	6 467	5 982	5 661	5.3	14.2	25.5	19.5	27.3	8.2
H Verbrennung, Verätzung	4 101	4 792	4 962	4 582	6.5	22.3	28.8	23.1	16.2	3.1
I Vergiftung (Nahrungsmittel, Gas, chem. Produkte usw.)	76	132	63	223	17.9	45.3	17.9	9.9	9.0	0.0
J Elektrischer Strom (Haushaltapparate, Steckdosen, Kabel)	82	41	40	21	0.0	0.0	100.0	0.0	0.0	0.0
K Anderer Unfallhergang	48 914	38 879	11 218	12 397	8.6	23.2	26.6	21.0	15.5	5.1
Total Haus und Freizeit	187 439	214 526	207 875	208 269	5.9	20.6	26.1	22.8	19.6	5.0

UHF.T.05 Verunfallte nach Altersklasse und Unfallhergang (prozentuale Aufteilung), 1999

[SSUV] ③

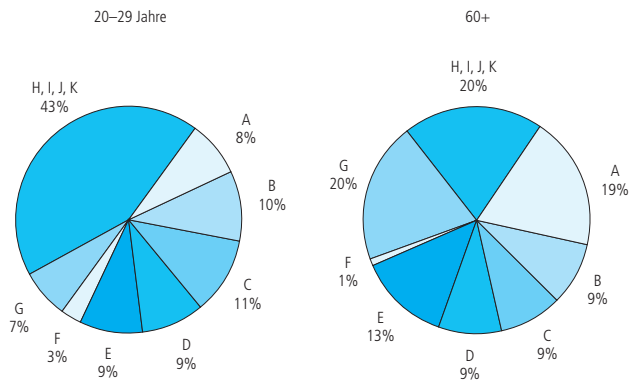
UHF.G.02 Verunfallte nach Unfallhergang, 1999

[SSUV] ③



UHF.G.03 Verunfallte der Altersklassen 20–29 und 60+, 1999

[SSUV] ③



**UHF.T.06 Verletzungslokalisierung nach Betätigung
(prozentuale Aufteilung), 1999**

[SSUV] ③

Betätigung	Verletzungslokalisierung					Verletzungslokalisierung			Unterschenkel/ Sprunggelenk/ Fuss	Andere
	Kopf/Hals	Rumpf/Rücken	Schulter/ Oberarm	Ellbogen/ Unterarm	Hand/ Handgelenk	Hüfte/ Oberschenkel	Knie			
Umhergehen in Haus und Garten	11.4	13.0	5.4	4.4	9.9	2.0	8.7	30.4	14.8	
Haushaltarbeiten, kleine Hantierungen	9.9	4.9	2.7	1.9	10.0	0.7	1.9	8.2	59.8	
Mahlzeiten	81.2	0.3	0.0	0.6	0.0	0.0	0.0	1.3	16.6	
Eigene Körperpflege, Kinder- und Krankenpflege	28.8	19.8	4.8	2.9	7.7	1.9	2.2	11.2	20.7	
Anlässe, Spiele, Neckereien	32.4	6.8	1.4	2.4	15.9	1.0	11.6	15.9	12.6	
Haustiere (nicht landwirtschaftliche Tierhaltung)	9.3	2.1	1.5	0.5	6.7	1.0	0.5	1.0	77.4	
Andere Veranstaltungen	15.1	8.0	3.0	4.0	9.6	0.9	4.7	14.7	40.0	
Total Aufenthalt in Häusern	16.4	9.4	3.7	3.4	9.4	1.3	5.5	18.7	32.2	
Berufsarbeiten und -ausbildung	10.2	12.0	5.5	7.4	11.1	3.9	9.0	21.5	19.4	
Gartenarbeiten	12.9	6.1	5.6	1.8	6.9	1.0	5.0	7.4	53.3	
Holzaufbereitung und -transport	9.0	3.2	1.8	1.4	14.1	0.5	4.5	5.4	60.1	
Landwirtschaft, Wein- und Obstbau, Tierhaltung	8.5	9.9	7.0	3.0	11.0	3.0	9.4	13.9	34.3	
Botengänge, Besorgungen, Arztbesuch	11.8	13.7	6.4	5.9	8.6	3.6	5.9	15.9	28.2	
Unterhaltsarbeiten (Bauten)	14.1	9.5	4.7	7.0	8.2	1.2	0.0	8.2	47.1	
Bastelarbeiten	6.6	0.0	3.3	0.0	6.6	0.0	0.0	5.0	78.5	
Unterhalt von Fahrzeugen	21.2	3.0	3.0	0.0	15.2	0.0	4.5	3.0	50.1	
Öffentliche Dienste	0.0	12.5	0.0	6.3	9.4	0.0	6.3	21.9	43.6	
Andere Nebenbeschäftigungen, Zügeln	9.0	6.5	2.8	1.8	8.6	1.1	6.3	7.5	56.4	
Total Nebenbeschäftigungen	10.2	7.0	3.9	2.4	9.2	1.3	5.7	8.7	51.6	
Ausgehen	9.6	10.1	6.8	4.3	7.4	2.0	11.1	22.8	25.9	
Volksfeste, Versammlungen, Vergnügungspark	47.7	9.7	4.4	3.6	7.6	1.3	2.1	5.1	18.5	
Total Haus und Freizeit	15.1	9.2	4.4	3.5	9.0	1.5	6.6	17.2	33.5	

UHF.T.07 Verunfallte in Haus und Freizeit nach Betätigung und Unfallhergang, 1999

[SSUV] ③

Betätigung	Unfallhergang						Total	davon Getötete
	Sturz auf gleicher Ebene	Anderer Sturz ¹	Verletzung ² Verätzung	Verbrennung, Verätzung	Andere	Andere		
Umhergehen in Haus und Garten	13 284	22 607	8 241	60	900	45 092	3	
Haushaltarbeiten, kleine Hantierungen	2 020	2 180	16 003	3 000	900	24 103	0	
Mahlzeiten	20	120	5 301	80	520	6 041	1	
Eigene Körperpflege, Kinder- und Krankenpflege	3 140	20	1 761	160	200	5 281	0	
Anlässe, Spiele, Neckereien	1 100	60	760	0	1 920	3 840	0	
Haustiere (nicht landwirtschaftliche Tierhaltung)	160	20	80	0	2 741	3 001	0	
Andere Veranlassungen	6 222	2 588	11 302	541	9 252	29 905	23	
Total Aufenthalt in Häusern	25 946	27 595	43 448	3 841	16 433	117 263	27	
Berufsarbeiten und -ausbildung	5 303	601	540	20	440	6 904	1	
Gartenarbeiten	960	582	3 946	60	900	6 448	1	
Holzaufbereitung und -transport	260	100	3 088	20	140	3 608	2	
Landwirtschaft, Wein- und Obstbau, Tierhaltung	560	220	1 062	0	1 342	3 184	2	
Botengänge, Besorgungen, Arztbesuch	1 320	280	921	0	640	3 161	0	
Unterhaltsarbeiten (Bauten)	141	221	960	60	81	1 463	2	
Bastelarbeiten	0	40	1 040	21	40	1 141	1	
Unterhalt von Fahrzeugen	80	20	881	40	120	1 141	0	
Öffentliche Dienste	100	60	280	40	100	580	0	
Andere Nebenbeschäftigungen, Zügeln	1 680	1 203	8 584	240	6 727	18 434	2	
Total Nebenbeschäftigungen	10 404	3 327	21 302	501	10 530	46 064	11	
Ausgehen	25 587	2 865	3 040	160	6 141	37 793	5	
Volksfeste, Versammlungen, Vergnügungspark	740	121	760	80	5 448	7 149	9	
Total Haus und Freizeit	62 677	33 908	68 550	4 582	38 552	208 269	52	
davon Getötete	4	17	6	2	23	52		

¹ Sturz auf Treppe, Misstritt, Sturz aus der Höhe² Verletzung durch Geräte, Werkzeuge, Apparate, Maschinen, Scherben, Blech usw.

VSV.T.01 Tragquoten von Sicherheitsgurten der Personenwagenlenker, 1980–2001

[bfu] ①

Ortslage und Region	Anteil in Prozent					
	1980	1985	1990	1995	2000	2001
Innerorts						
Deutschschweiz	28	63	64	63	73	72
Westschweiz	7	34	34	39	48	52
Tessin	11	19	44	20	37	40
Total Innerorts	23	54	53	55	66	66
Ausserorts						
Deutschschweiz	40	77	77	78	80	83
Westschweiz	24	55	55	60	70	67
Tessin	12	37	55	44	50	47
Total Ausserorts	35	70	71	72	76	78
Autobahn						
Deutschschweiz	59	85	83	87	90	91
Westschweiz	33	69	72	82	89	87
Tessin	40	51	75	63	78	78
Total Autobahn	52	79	80	84	89	90
Alle Strassenarten						
Deutschschweiz	40	74	74	75	81	82
Westschweiz	20	51	52	58	69	68
Tessin	19	34	56	40	55	55
Schweiz Total	35	67	67	69	77	78

Tragobligatorium seit 1.7.81

VSV.T.02 Tragquoten von Sicherheitsgurten der Rücksitzpassagiere in Personenwagen, 1995–2001

[bfu] ①

Region	Anteil in Prozent						
	1995	1996	1997	1998	1999	2000	2001
Deutschschweiz	30	33	39	34	28	34	34
Westschweiz	41	31	22	24	22	27	28
Tessin	17	24	16	15	25	16	25
Schweiz Total	32	32	34	31	27	32	32

Tragobligatorium seit 1.10.94

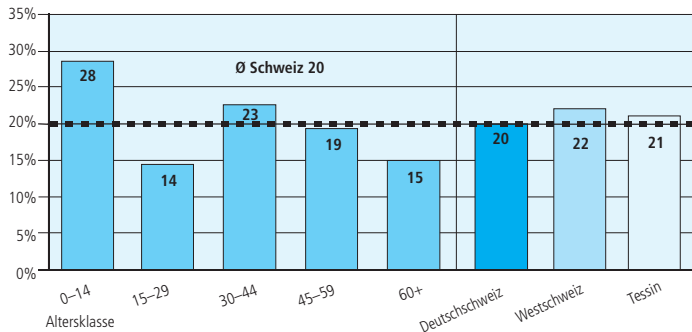
VSV.T.03 Helmtragquoten der motorisierten Zweiradfahrer, 2000/2001 [bfu] **i**

	2001				2000
	Deutschschweiz	Westschweiz	Tessin	Schweiz total	Schweiz total
	Anteil in Prozent				
Motorfahräder	66	84	19	73	73
Kleinmotoräder	92	96	69	92	95
davon Roller	97	99	69	92	95
Motoräder ≤ 125 ccm	99	99	89	97	98
davon Roller	99	99	86	96	97
Motoräder > 125 ccm	100	100	97	100	100
davon Roller	100	100	60	98	99
Alle Motoräder (ohne Mofa)	98	99	88	97	98
davon Roller	94	98	77	94	97

VSV.T.04 Helmtragquoten der Velofahrer nach Altersklasse, 1998–2001 [bfu] **i**

Alter	1998	1999	2000	2001			
	Schweiz total			Deutschschweiz	Westschweiz	Tessin	Schweiz total
	Anteil in Prozent						
0–14	30	30	32	28	31	31	28
15–29	9	12	15	14	14	6	14
30–44	13	19	18	23	29	31	23
45–59	10	15	17	19	19	20	19
60+	6	18	17	15	6	31	15
Alle Alter	14	18	20	20	22	21	20

VSV.G.01 Helmtragquoten der Velofahrer, 2001 [bfu] **i**



VSV.T.05 Geschwindigkeitsverhalten auf Autobahnen, 1972–1999 [IVT] **i**

Jahr	Geschwindigkeiten (Querschnitt) in km/h					
	V85 ¹	V50 ²	V15 ³	Mittlere Geschwindigkeit (Vm)	Standard-abweichung (s)	V>VL ⁴
1972	127	105	81	105	20.7	-
1973	138	113	85	113	24.2	-
1974	124	109	82	106	18.3	8.1
1976	132	116	87	112	19.8	18.1
1977	133	117	90	113	19.4	21.8
1980	133	115	90	113	19.4	21.9
1981	132	112	91	112	18.4	18.4
1982	138	118	91	116	20.7	31.7
1984	133	116	91	114	18.9	20.1
1985	126	112	90	110	16.8	28.0
1986	129	114	90	112	18.1	33.8
1987	125	110	88	109	17.5	23.5
1989	123	109	88	107	16.3	22.8
1990	129	115	94	113	16.6	35.3
1991	130	116	93	114	17.1	37.8
1992	129	116	95	114	16.2	37.1
1993	129	116	94	115	16.2	34.4
1994	131	117	95	115	16.5	41.8
1995	127	114	94	112	15.1	32.6
1996	127	115	94	112	14.9	29.4
1997	124	111	91	113	14.5	26.9
1998	129	116	92	112	16.5	35.1
1999	128	117	100	114	13.8	35.4

¹ Geschwindigkeit von 85% der Fahrzeuglenker eingehalten

² Geschwindigkeit von 50% der Fahrzeuglenker eingehalten

³ Geschwindigkeit von 15% der Fahrzeuglenker eingehalten

⁴ prozentualer Anteil der Fahrzeuge über der jeweils geltenden Geschwindigkeitslimite (VL)

14.3.1974–31.12.1984 Tempo 130

ab 1.1.1985 Tempo 120

VSP.T.01 Neue Mobilitätsformen: Tragquoten der Schutzausrüstung, 1999–2001

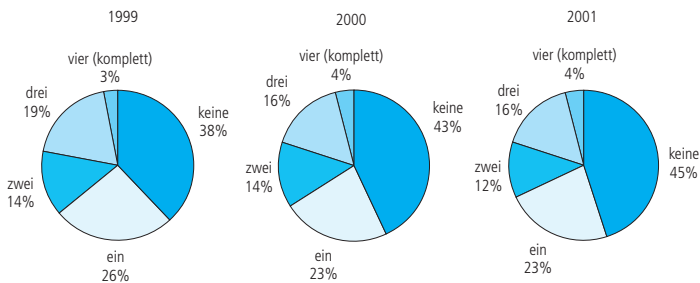
[bfu] ①

Anzahl getragene Schutzartikel	Neue Mobilitätsform				
	Inline-Skating (Fitness)			Skateboarding	Mini-Trotinett fahren
	1999	2000	2001	2001	2001
	Anteil in Prozent				
keine	38	43	45	98	97
ein	26	23	23	0	2
zwei	14	14	12	0	0
drei	19	16	16	2	1
vier (komplett)	3	4	4	0	0
Total	100	100	100	100	100

Personen mit	Anteil in Prozent				
	1999	2000	2001	2001	2001
Helm	8	7	7	0	2
Ellbogenschoner	24	22	21	2	1
Handgelenkschoner	58	52	50	2	1
Knieschoner	34	35	32	2	1
Bremsvorrichtung	87	90	96	2	99

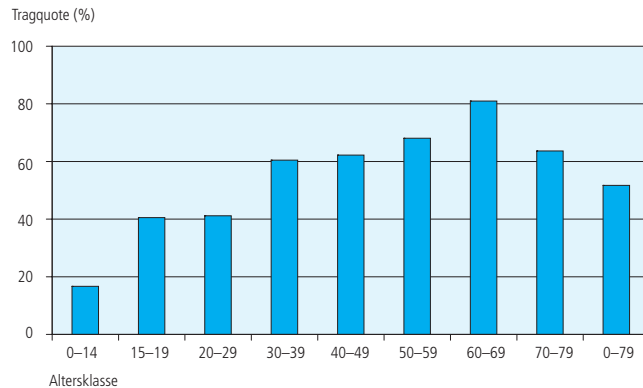
VSP.G.01 Anzahl getragene Schutzartikel beim Inline-Skating, 1999–2001

[bfu] ①



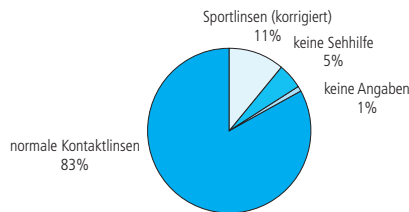
VSP.G.04 Brillentragquote bei Schneessportlern nach Altersklasse

[bfu] ⑫



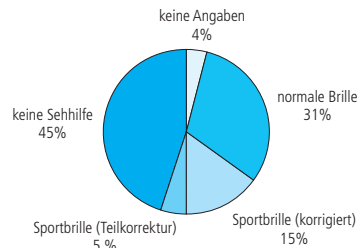
VSP.G.05 Tragquote bei Kontaktlinsen tragenden Schneessportlern

[bfu] ⑫



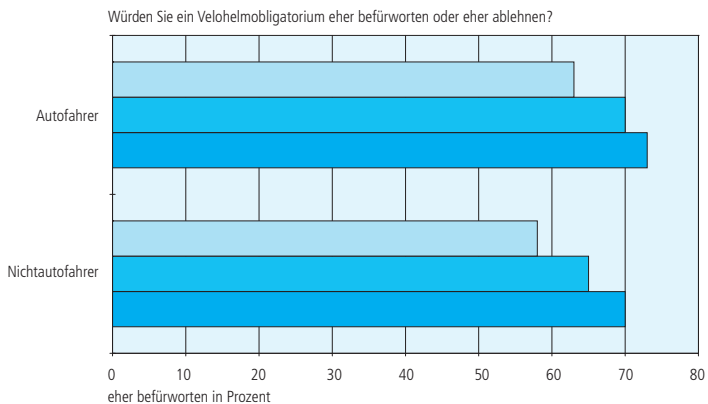
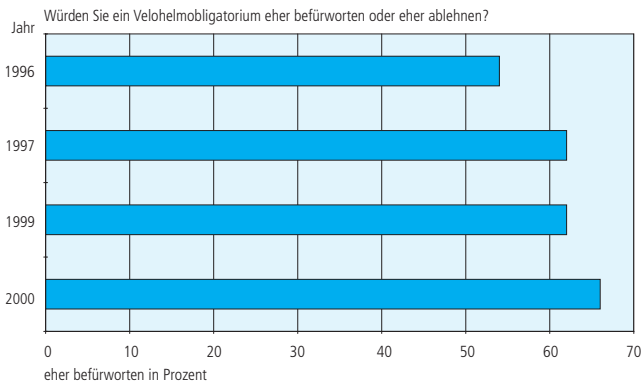
VSP.G.06 Tragquote bei Brillen tragenden Schneessportlern

[bfu] ⑫



ESV.G.01 Akzeptanz von Verkehrssicherheitsmassnahmen (bfu-Umfrage), 2000

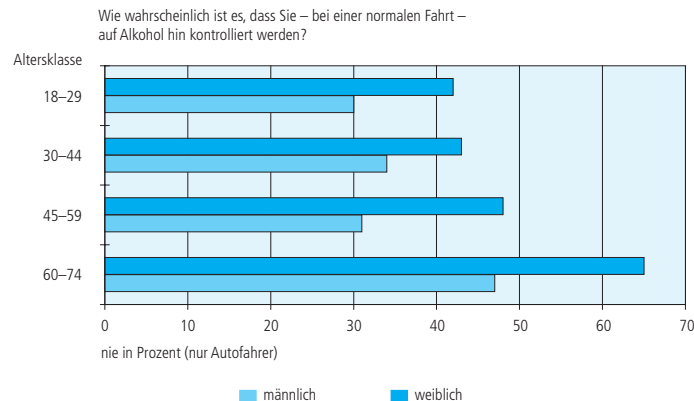
[DemoScope] 14



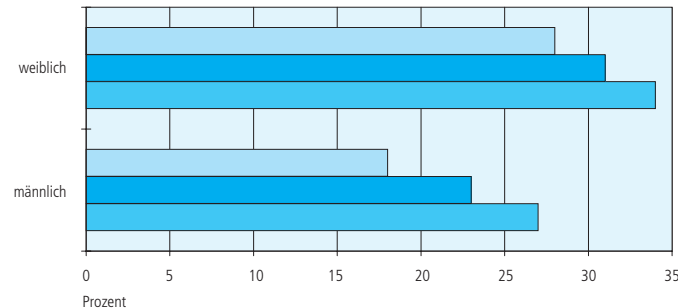
- Bildung: Seminar, Technikum, HTL, HWV, Universität, ETH, Hochschule, HSG
- Bildung: Berufs-, Fach-, Mittelschule, Gymnasium
- Bildung: Primar-, Ober-, Sekundar-, Real-, Bezirksschule

ESV.G.02 Einstellung zu gesetzlichen und sozialen Normen (bfu-Umfrage), 2000

[DemoScope] 14

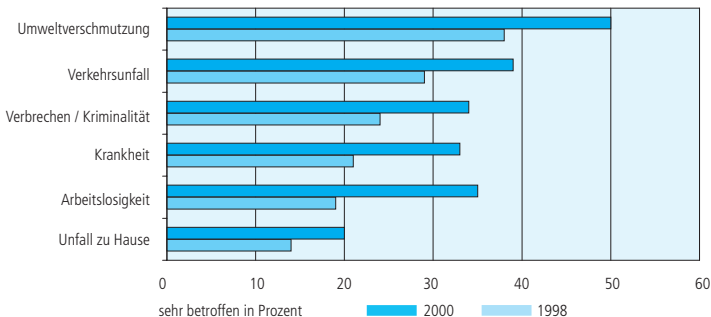


Was glauben Sie: Bei wieviel Prozent der Autofahrer sind die Lenker mit zu viel Alkohol unterwegs?



- Bildung: Seminar, Technikum, HTL, HWV, Universität, ETH, Hochschule, HSG
- Bildung: Berufs-, Fach-, Mittelschule, Gymnasium
- Bildung: Primar-, Ober-, Sekundar-, Real-, Bezirksschule

Wie stark fühlen Sie sich von folgenden Risiken und Ereignissen betroffen?



Wie sehr befürchten Sie, dass Sie Opfer von einem der folgenden Verkehrsunfälle werden könnten?

