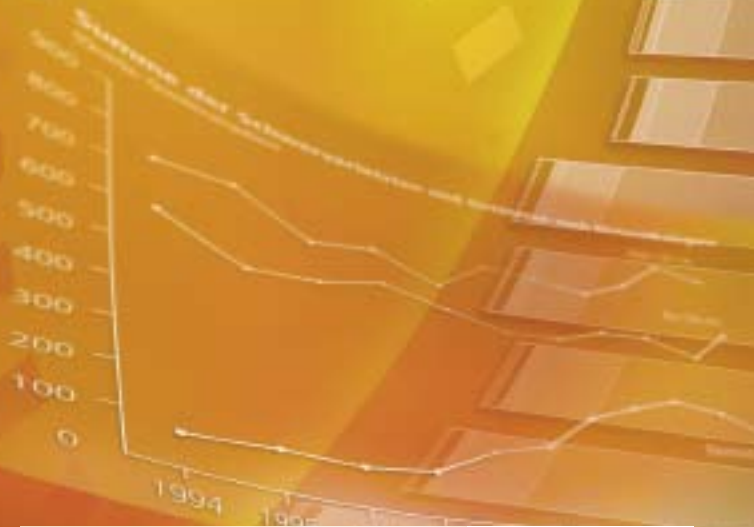


Statistique des accidents non professionnels
et du niveau de sécurité en Suisse

STATUS 2009 – Extraits



Accidents non professionnels de la population résidente suisse, 2006

Domaine	Blessés ⁵				Tués	Létalité
	Total	Invalides	Blessés graves	Pers. victimes de blessures moyennement graves		
Circulation routière	94 000	800	8 070	5 150	333 ¹	35
Sport	299 000	253	9 540	15 370	136	5
Habitat et loisirs	607 000	2 086	26 930	20 090	1 500	25
Total	1 000 000	3 139	44 540	40 610	1 969	20

Source: bpa, extrapolation UNB.T01

Coûts matériels des acc. non professionnels (en mio. de CHF), 2006²

Domaine	Dommages matériels	Blessés ⁵				Tués	Total
		Invalides	Blessés graves	Pers. victimes de blessures moyennement graves	Blessés légers		
Circulation routière	2 929 ³	815	691	106	301	504	5 346
Sport	... ⁴	261	444	305	607	201	1 818
Habitat et loisirs	... ⁴	818	1 488	379	1 264	769	4 717
Total	2 929	1 894	2 623	790	2 173	1 473	11 882

Source: bpa, calcul actualisé UNB.T07

¹ Tués sur les routes suisses en 2006 (touristes, accidents professionnels et sport compris): 370

² Seules les blessures ayant nécessité des prestations médicales ou des prestations d'assurance sont prises en compte. Des arrondis peuvent donner lieu à de légères différences dans les totaux des tableaux.

³ Y compris les dommages matériels causés par les accidents sans blessés ni tués ainsi que les frais de justice et police.

⁴ Il n'existe pas de données permettant de calculer le montant des dommages matériels de même que les frais de justice et police pour les accidents dans le sport, l'habitat et les loisirs. Ces coûts devraient néanmoins être inférieurs à CHF 700 millions.

⁵ Gravité des blessures: blessés légers: pas de séjour hospitalier
 personnes victimes de blessures moyennement graves: séjour hospitalier compris entre 1 et 6 jours
 blessés graves: séjour hospitalier de 7 jours et plus
 invalides: invalidité partielle ou totale permanente, déf. selon l'art. 8 LPGA

Blessés et tués dans la cir. rout. selon le moyen de locomotion, 1980–2008

Année	Voiture de tourisme	Motocycle	Cyclo-moteur	Cycle	A pied	Tous (y compris autres ¹)
Blessés légers						
1980	9 755	2 022	2 409	1 059	1 604	17 545
1990	10 137	2 612	1 486	1 641	1 426	18 061
2000	14 714	3 136	935	2 284	1 882	23 867
2006	12 642	3 451	548	2 381	1 721	21 652
2007	12 594	3 559	601	2 488	1 690	21 897
2008	11 830	3 320	587	2 412	1 717	20 776
Blessés graves						
1980	6 189	2 186	2 293	1 247	2 472	14 782
1990	4 668	2 072	984	1 400	1 662	11 182
2000	2 431	1 364	305	959	901	6 191
2006	1 721	1 482	168	804	733	5 066
2007	1 641	1 599	203	802	793	5 235
2008	1 599	1 374	159	821	638	4 780
Total des blessés						
1980	15 944	4 208	4 702	2 306	4 076	32 327
1990	14 805	4 684	2 470	3 041	3 088	29 243
2000	17 145	4 500	1 240	3 243	2 783	30 058
2006	14 363	4 933	716	3 185	2 454	26 718
2007	14 235	5 158	804	3 290	2 483	27 132
2008	13 429	4 694	746	3 233	2 355	25 556
Tués						
1980	595	139	134	77	262	1 246
1990	469	160	51	60	172	954
2000	273	92	19	48	130	592
2006	156	69	11	35	76	370
2007	162	82	7	30	79	384
2008	156	83	9	27	59	357

¹ Surtout véhic. destinés au transport de choses (véhic. de livraison, camions, tracteurs à sellette)

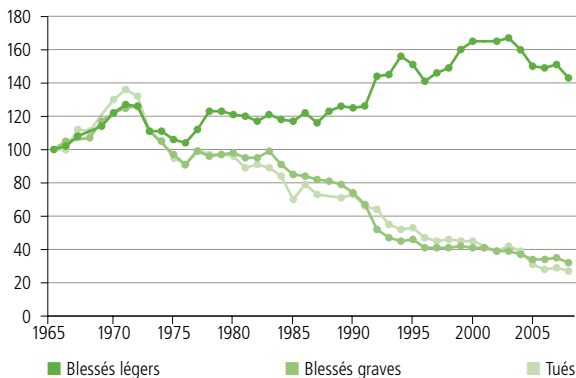
Accidents prédominants dans la circulation routière, Ø 2004–2008

Moyen de locomotion	Accidents avec dommages corporels	Blessés graves	Tués
Voiture de tourisme	10335	1749	177
Motocycle	4751	1490	87
Cycle	3137	815	34
A pied	2387	713	76
Autres	1668	366	32
Cause			
Influence de la vitesse	4237	1252	163
Influence de l'alcool	2179	707	71
Jeunes conducteurs (18–24 ans) impliqués	5461	1194	93

Source: OFS, accidents de la route enregistrés par la police

USVT.34

Blessés et tués dans la circulation routière (indexation), 1965–2008



Source: OFS, accidents de la route enregistrés par la police

USV.G.02

Blessés selon le type de sport, 2000–2007

Sport	2000	2005	2006	2007	Ø 2003–2007
Football	50 650	50 480	53 310	56 700	53 800
Ski alpin (y c. ski de randonnée)	42 760	43 660	44 300	40 180	44 600
Vélo, VTT (hors trafic routier)	25 950	32 490	32 290	34 910	32 800
Snowboard	24 500	24 510	25 010	22 700	25 300
Baignade, natation	9 100	8 960	9 550	9 180	9 900
Luge	5 740	11 210	10 150	7 820	9 900
Roller, patin à roulettes	12 210	9 270	8 560	8 620	9 300
Volley-ball	8 560	8 430	7 970	8 680	8 700
Randonnée en montagne (sans escalade)	5 460	8 140	9 260	9 820	8 400
Gymnastique aux agrès	7 630	7 680	7 670	8 750	8 100
Course à pied, jogging	5 110	6 560	7 460	8 120	7 200
Hockey sur glace	6 290	6 380	6 420	6 050	6 500
Hockey sur gazon, rink-hockey, uni-hockey	5 350	6 220	6 740	7 060	6 500
Sports équestres	6 260	6 650	6 210	6 960	6 500
Basket-ball	6 140	5 880	5 940	6 000	5 900
Patinage, patinage artistique	5 600	5 240	5 480	5 640	5 300
Hand-ball	5 720	5 280	4 760	5 290	5 200
Sports de combat (y c. self-défense)	4 950	4 640	4 880	5 320	5 200
Gymnastique, fitness, aérobic	3 850	3 860	3 790	3 820	4 000
Athlétisme	2 720	3 780	3 730	3 640	3 800
Tennis	4 010	3 140	2 720	3 610	3 400
Badminton	2 530	2 500	3 170	2 470	2 700
Navigation (à rames, voiles, moteur)	1 380	1 750	1 740	1 070	1 700
Squash	1 820	1 320	1 340	1 160	1 400
Parapente	600	420	400	490	500
Autres sports et jeux	26 110	25 550	26 150	29 940	27 200
Total	281 000	294 000	299 000	304 000	303 800

Source: bpa, extrapolation

USP.T.01.1

Accidents prédominants dans le sport, 2006

Groupe de sports/sport	Blessés ¹		Tués	Létalité	Tués et blessés graves pour 100 000 pratiquants
	Blessés graves	Pers. victimes de blessures moyennement graves			
Football	1 120	2 300	0	0	199
Ski alpin (y c. ski de randonnée)	2 840	3 480	11	2	143
Snowboard	490	1 320	7	3	127
Vélo, VTT (hors trafic routier)	940	1 210	1	0	36
Baignade, natation	70	260	15	16	4
Sports de montagne	900	1 330	50	49	... ²

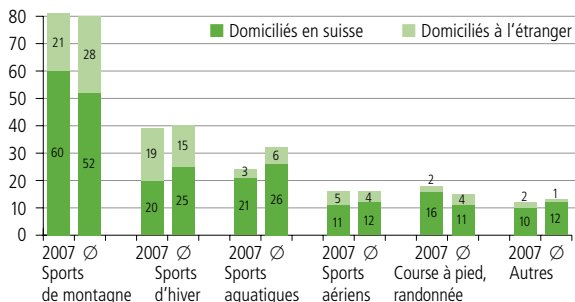
¹ Gravité des blessures: blessés légers: pas de séjour hospitalier
 personnes victimes de blessures moyennement graves: séjour hospitalier compris entre 1 et 6 jours
 blessés graves: séjour hospitalier de 7 jours et plus

² Information non disponible

Source: bpa, extrapolation

USP.T.10

Tués selon le groupe de sports (lieu de l'acc.: Suisse), 2007/Ø 2003–2007



Tués 2007: 190 (domiciliés en Suisse: 138, domiciliés à l'étranger: 52)

Tués Ø 2003–2007: 195 (domiciliés en Suisse: 137, domiciliés à l'étranger: 58)

Source: bpa, statistique des accidents de sport mortels

USP.G.04

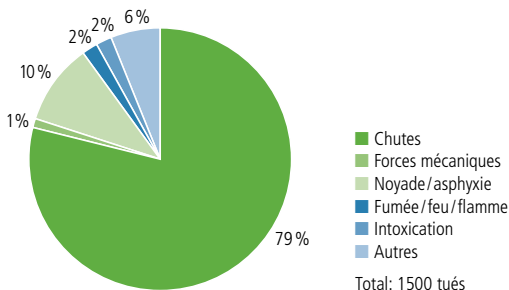
Blessés dans l'habitat et les loisirs, selon le déroulement de l'acc., 2000–2007

Déroulement de l'accident	2000	2005	2006	2007	Ø 2003–2007
Chute de plain-pied, faux pas	161 900	177 380	182 010	167 070	172 700
Blessure par du verre, de la tôle, etc.	104 250	106 260	107 370	98 230	105 700
Chute d'une certaine hauteur (échelle, siège, etc.)	70 200	70 150	68 920	71 990	69 900
Chute, faux pas dans les escaliers	59 400	68 570	67 110	70 930	67 900
Animal (y c. insectes)	33 500	40 090	42 950	36 300	39 300
Blessure par un ustensile, outil, appareil, une machine	32 500	34 990	35 020	43 440	36 600
Blessure par un être humain	23 300	29 220	31 100	30 120	29 100
Brûlure, brûlure par acide	17 400	16 210	16 230	17 880	16 500
Intoxication	4 450	4 360	4 250	4 880	4 400
Courant électrique	450	280	340	270	300
Autre déroulement	57 150	55 490	51 700	54 890	55 400
Total	564 500	603 000	607 000	596 000	597 800

Source: bpa, extrapolation

UHF.T.02

Tués dans l'habitat et les loisirs, selon la cause, 2006



Source: OFS, statistique des causes de décès

UHF.G.04

Accidents prédominants dans l'habitat et les loisirs, 2006

Déroulement de l'accident	Blessés ¹		Tués	Létalité	Tués et blessés graves pour 100 000 habitants
	Blessés graves	Pers. victimes de blessures moyennement graves			
Chutes					
Chute de plain-pied	16 790	8 290	... ²	... ²	... ²
Chute d'une certaine hauteur	3 580	2 540	... ²	... ²	... ²
Chute, faux pas dans les escaliers	2 790	3 860	... ²	... ²	... ²
Total chutes	23 160	14 690	1 185	37	326
Blessures					
Blessures par un ustensile, outil, appareil, une machine	700	1 010	14	4	10
Blessures par du verre, de la tôle, etc.	920	1 200	0	0	12

¹ Gravité des blessures: blessés légers: pas de séjour hospitalier
 personnes victimes de blessures moyennement graves: séjour hospitalier compris entre 1 et 6 jours
 blessés graves: séjour hospitalier de 7 jours et plus

² Information non disponible

Pour mieux comprendre

Sigles, définitions

gravité des blessures	En l'absence d'autre indication: blessés légers: victimes d'une atteinte mineure blessés graves: victimes d'une atteinte grave visible qui exclut toute activité normale à la maison pendant au moins 24 heures ou nécessite un séjour hospitalier supérieur à un jour
létalité	Indicateur de la dangerosité des accidents (nombre de tués pour 10 000 pers. ayant subi des dommages corporels)
SSAA	Service de centralisation des statistiques de l'assurance-accidents LAA

Sources des données

bpa – Bureau de prévention des accidents: extrapolation

Estimation du nombre de blessés parmi la population résidente suisse à l'aide de différentes sources de données

Office fédéral de la statistique: accidents de la route enregistrés par la police

Un accident de la route est un événement survenant sur une route ou une place publique, au cours duquel un véhicule blesse des personnes, les tue ou cause des dommages matériels. Définition de la notion de «tué dans la circulation routière» depuis 1992: personne décédée dans les 30 jours consécutifs à l'accident.

bpa – Bureau de prévention des accidents: statistique des accidents de sport mortels

Englobe tous les accidents survenant lors de la pratique d'un sport (hors vélo dans le trafic routier) et causant la mort de la personne accidentée sur les lieux ou dans les 30 jours consécutifs à l'accident.

Sources:

SSAA, statistique LAA

ats, Agence Télégraphique Suisse

CAS, Club Alpin Suisse

FSVL, Fédération Suisse de Vol Libre

SSS, Société Suisse de Sauvetage

ENA, Institut Fédéral pour l'Etude de la Neige et des Avalanches

BAP, Bureau de prévention des accidents de plongée

bpa – Bureau de prévention des accidents: calcul actualisé

Sommer H, Brügger O, Lieb C, Niemann S. *Volkswirtschaftliche Kosten der Nichtberufsunfälle in der Schweiz: Strassenverkehr, Sport, Haus und Freizeit*. Berne: bpa – Bureau de prévention des accidents; 2007. Rapport 58.

Calcul répété annuellement sur la base de données actualisées

Office fédéral de la statistique: statistique des causes de décès

Statistique complète de toutes les personnes décédées des suites d'un accident parmi la population résidente permanente suisse

Le bpa. Pour votre sécurité.

Le bpa est le centre suisse de compétences pour la prévention des accidents. Il a pour mission d'assurer la sécurité dans les domaines de la circulation routière, du sport, de l'habitat et des loisirs. Grâce à la recherche, il établit les bases scientifiques sur lesquelles reposent l'ensemble de ses activités. Le bpa propose une offre étoffée de conseils, de formations et de moyens de communication destinés tant aux milieux spécialisés qu'aux particuliers. Plus d'informations sur www.bpa.ch.

La version complète de STATUS 2009 ainsi que des publications du bpa sur d'autres thèmes peuvent être commandées gratuitement ou téléchargées au format PDF sur www.bpa.ch.

Proposition d'indication de la source: Niemann S, Fahrni S, Hayoz R, Brügger O, Cavegn M. *STATUS 2009 – Extraits. Statistique des accidents non professionnels et du niveau de sécurité en Suisse*. Berne: bpa – Bureau de prévention des accidents; 2009.

© bpa 2009. Tous droits réservés; reproduction (photocopie, p. ex.), enregistrement et diffusion autorisés avec mention de la source (cf. proposition).