



Les accidents en Suisse

Statistique 2003

Editeur

Bureau suisse de prévention des accidents bpa
Laupenstrasse 11, CH-3008 Berne
Tél. 031 390 22 22, Fax 031 390 22 30, www.bpa.ch

Auteurs

Roland Allenbach	r.allenbach@bfu.ch
Christa Dähler-Sturny	c.daehler-sturny@bfu.ch
Ulrich Salvisberg	u.salvisberg@bfu.ch
Stefan Siegrist	s.siegrist@bfu.ch

Traduction

Silvie Weber s.weber@bfu.ch

Impression

Ackermanndruck AG, Liebefeld
1 / 2003 / 2500

Copyright

© bpa
Tous droits réservés.
Reproduction partielle autorisée avec mention de la source.

Remarque

Pour une meilleure lisibilité, seule la forme masculine est employée dans cette statistique, étant bien entendu qu'elle comprend aussi bien nos lectrices que nos lecteurs.

Sources des données

1

Base

Statistique des causes de décès (OFS)

- statistique complète de toutes les personnes décédées des suites d'un accident en Suisse
- statistique complète
- pas d'indications concernant le déroulement de l'accident et les blessures

2

Base

Extrapolation du bpa

- estimation du nombre d'accidentés dans toute la Suisse à l'aide de différentes sources de données
- estimation complète
- pas d'indications concernant le déroulement de l'accident et les blessures

3

Base

Statistique SSAA

- tous les accidents non professionnels des employés assurés selon la LAA (2001: 3.6 millions de personnes environ)
- détail des blessures connu
- incomplète (groupes manquants: enfants, étudiants, aînés, autres personnes n'ayant pas d'activité rémunérée)
- déroulement de l'accident et conditions lacunaires

4

Base

Estimation du bpa

- rapport final du SET concernant les coûts sociaux des accidents en Suisse
- valeurs estimées par le bpa sur la base dudit rapport dans les domaines circulation routière, sport, habitat et loisirs

5

Base

Accidents de la route enregistrés par la police (OFS)

- Un accident de la route est un événement survenant sur une route ou une place publique au cours duquel un véhicule génère des blessés ou des tués ou encore des dégâts matériels. Définition de la notion de « tué » depuis 1992: personne décédée dans les 30 jours consécutifs à l'accident.
- permet de déterminer les accidents fréquents et/ou graves ainsi que leur évolution au fil des ans (indications détaillées du déroulement et des conditions)
- détail des blessures inconnu
- Suivant le type d'usager, de nombreux accidents ne sont pas enregistrés par la police.

6

Base

Mobilité en Suisse, OFS

- Résultats du microrecensement 2000 sur le comportement de la population en matière de transports

7

Base

Véhicules en Suisse, OFS

- Banque de données du Contrôle fédéral des véhicules, jour de référence: 30 septembre

8

Base

Prestations du transport privé motorisé de personnes par la route, OFS

- années 1950–1994
- actualisations 1995–2001
- estimations bpa

9

Base

Accidents enregistrés par l'IRTAD

- tous les accidents de la route enregistrés par la police dans les pays membres de l'OCDE (actuellement 31 pays)

10

Base

Statistique bpa des décès dans la pratique d'un sport

- englobe tous les accidents survenant lors de la pratique sportive et causant la mort de l'accidenté sur les lieux ou dans les 30 jours consécutifs à l'accident
- statistiques utilisées:
 - SSAA, statistique LAA
 - ats, Agence Télégraphique Suisse
 - CAS, Club Alpin Suisse
 - FSVL, Fédération Suisse de Vol Libre
 - SSS, Société suisse de sauvetage

11

Base

Remontées mécaniques suisses RMS

- statistique bpa des accidents dans les sports de neige, en collaboration avec les Remontées mécaniques suisses

12

Base

Enquêtes du bpa

- échantillonnage représentatif sur les routes suisses
- annuellement, au printemps

13

Base

Mesures de la vitesse de l'IVT de l'EPFZ

- rapport de l'IVT no 118: 25 Jahre IVT-Messungen zum Verkehrsablauf auf Autobahnen
- mises à jour du rapport

14

Base

Etude Equipement de protection personnelle dans les sports de neige du bpa

- avec le concours de l'Université de Berne et de l'EPFZ, 2003

15

Base

Sondages DemoScope

- sondage auprès d'environ 1000 Suissesses et Suisses
- sondages représentatifs
- informations sur l'acceptation des mesures
- ne permettent pas de tirer des conclusions quant aux comportements réels

Désavantage

Légendes	
0 ou 0.0	Un zéro à la place d'un nombre signifie qu'aucun cas ou montant n'a été enregistré ou désigne une valeur inférieure à la moitié de la plus petite unité décimale.
…	Trois points à la place d'un chiffre signifient que celui-ci n'est pas disponible ou n'a pas été relevé.

Sigles	
Accidentés	Personnes blessées et tuées
ANP	Accidents non professionnels (circulation routière, sport, habitat et loisirs)
bpa	Bureau suisse de prévention des accidents
DemoScope	DemoScope Research and Marketing, Adligenswil
IRTAD	International Road Traffic and Accident Database (OCDE)
IVT	Institut de planification et de systèmes de transport de l'EPFZ
LAA	Loi sur l'assurance-accidents <ul style="list-style-type: none">Tous les employés sont obligatoirement assurés contre les accidents professionnels (15—65 ans). Tous les employés engagés pour 8 heures au moins par semaine par un ou plusieurs employeurs sont obligatoirement assurés contre les accidents non professionnels. Tous les chômeurs sont assurés contre les accidents non professionnels en vertu de l'Ordonnance sur l'assurance-accidents des personnes au chômage.
OCDE	Organisation de coopération et de développement économique
OFS	Office fédéral de la statistique <p>Statistiques utilisées: accidents de la circulation routière, véhicules, kilomètres parcourus, causes de décès, population</p>
SET	Service d'études des transports
SSAA	Service de centralisation des statistiques de l'assurance-accidents <p>Statistiques basées sur les données du SSAA: accidents des employés obligatoirement assurés selon la Loi sur l'assurance-accidents (LAA)</p>

Situation initiale
<p>En Suisse, on enregistre chaque année près de 971 000 victimes d'accidents non professionnels; quelque 1760 cas ont une issue fatale (p. 4). Ces chiffres résultent d'extrapolations effectuées par le bpa, nécessaires du fait que les statistiques des accidents non professionnels ne couvrent pas tous les groupes de personnes voire toute la Suisse. La plupart des statistiques présentées dans ce recueil ne donnent qu'une idée partielle du nombre d'accidents. Les explications des sources de données servent à interpréter les chiffres.</p>

Pour mieux comprendre

Reportez-vous aux commentaires insérés à la fin de ce recueil.

Accident

	Décès – Maladies et accidents/actes de violence	
TKU.T.01	Décès selon la classe d'âge et la cause, 1999	3
TKU.T.02	Décès par 100 000 habitants selon la classe d'âge et la cause, 1999	3
	Accident – Accidents non professionnels	
UNB.T.01	Les accidents en Suisse, 2001	4
UNB.G.01	Les accidents non professionnels en Suisse, 2001	4
UNB.T.02	Evolution du nombre d'assurés LAA accidentés, 1986–2001	5
UNB.G.02	Evolution du nombre d'assurés LAA accidentés, 1986–2001	5
UNB.T.03	Coûts sociaux des accidents non professionnels, 2001	6
UNB.G.03	Coûts sociaux des accidents non professionnels, 2001	6
	Accident – Circulation routière	
USV.T.01	Accidentés et tués dans la circulation routière (comparaison extrapolation bpa/OFS), 2001/2002	7
USV.G.01	Accidentés dans la circulation routière selon le type de trafic (extrapolation bpa), 2001	7
USV.T.02	Accidents selon le type de trafic, 1965–2002	8
USV.G.02	Accidents de la circulation routière, 1965–2002	9
USV.G.03	Accidentés de la circulation routière, 1965/2002	9
USV.T.03	Accidentés selon le type de trafic, 1980–2002	10
USV.T.26	Accidents prioritaires, aperçu	12
USV.T.27	Piétons accidentés selon la classe d'âge et le droit à la priorité, 2002	14
USV.G.07	Probabilité, pour un piéton, d'être tué lors d'une collision avec une voiture de tourisme ...	14
USV.T.28	Cyclistes accidentés selon la classe d'âge et l'emplacement de l'accident, 2002	15
USV.T.33	Trajets parcourus à vélo, par personne (10 ans et plus) et par jour, 1984–2000	15
USV.T.29	Occupants de voitures de tourisme accidentés selon la classe d'âge et la fonction, 2002 ..	16
USV.G.12	Distance d'arrêt, différentes vitesses, chaussée sèche	16
USV.T.30	Conducteurs de motocycles (y compris les motocycles légers) accidentés, selon la classe d'âge et la cylindrée, 2002	17
USV.G.13	Evolution de l'effectif de motocycles selon la cylindrée, 1990–2002	17
USV.T.31	Victimes d'accidents probablement liés à la vitesse, 2002	18
USV.G.10	Vitesse et hauteur de chute	18
USV.T.32	Victimes d'accidents probablement liés à l'alcool, 2002	19
USV.G.09	Taux d'alcool et risque dans la circulation routière	19
USV.T.19	Blessés selon la classe d'âge et le type de trafic, 2002	20
USV.T.20	Tués selon la classe d'âge et le type de trafic, 2002	21
USV.T.09	Enfants (jusqu'à 14 ans) accidentés dans la circulation routière, 1980–2002	22
USV.T.10	Enfants (jusqu'à 14 ans) accidentés dans la circulation routière, selon le type de trafic, 2002	22
USV.T.11	Jeunes (18–24 ans) accidentés dans la circulation routière, 1980–2002	23
USV.T.12	Jeunes (18–24 ans) accidentés dans la circulation routière, selon le type de trafic, 2002 ..	23
USV.T.13	Personnes âgées (65+) accidentées dans la circulation routière, 1980–2002	24
USV.T.14	Personnes âgées (65+) accidentées dans la circulation routière, 2002	24
USV.T.21	Accidentés selon le type d'accident et le lieu, 2002	25
USV.T.22	Accidentés selon le type de route et le lieu, 2002	26
USV.G.11	Accidents et case fatality (tués par 10 000 accidentés) selon le lieu, 2002	26
USV.T.23	Accidentés selon le type de trafic et le lieu, 2002	27
USV.T.05	Millions de km parcourus, selon le type de véhicule, 1965–2002	28
USV.T.06	Accidentés par 100 millions de km parcourus, selon le type de véhicule, 1965–2002 ...	28
USV.T.07	Millions de km parcourus, selon le lieu, 1970–2002	29
USV.T.08	Accidentés par million de km parcourus, selon le lieu, 1970–2002	29
USV.T.24	Tués sur la route, comparaison internationale, 1980–2001	30
USV.T.25	Tués sur la route, comparaison internationale, 1980–2001	31

Accident – Sport	
USP.T.01	Accidentés dans le sport, 1997–2001 32
USP.G.03	Accidentés dans le sport, 2001 33
USP.T.02	Accidentés selon le sport et la classe d'âge, 2001 34
USP.G.04	Tués dans le sport, 2001 35
USP.T.05	Parties du corps blessées des 16 à 64 ans selon la discipline sportive (pourcentages), 2001 36
USP.T.06	Parties du corps blessées lors du ski alpin, selon la classe d'âge (pourcentages), saison d'hiver 2000/2001 + 2001/2002 38
USP.T.07	Parties du corps blessées lors du snowboard, selon la classe d'âge (pourcentages), saison d'hiver 2000/2001 + 2001/2002 38
USP.G.05	Parties du corps blessées lors du ski alpin et du snowboard, selon la classe d'âge (pourcentages), saison d'hiver 2000/2001 + 2001/2002 38
Accident – Habitat et loisirs	
UHF.T.01	Accidentés dans l'habitat et les loisirs selon l'activité (comparaison extrapolations bpa/SSAA), 2001 39
UHF.T.02	Accidentés dans l'habitat et les loisirs selon la cause (comparaison extrapolation bpa/SSAA), 2001 40
UHF.T.03	Accidentés dans l'habitat et les loisirs selon l'activité, 1985–2001 41
UHF.G.01	Accidentés dans l'habitat et les loisirs selon l'activité, 2001 41
UHF.T.04	Accidentés selon la cause, (pourcentages), 1985–2001 42
UHF.G.02	Accidentés selon la cause, 2001 42
UHF.G.03	Accidentés des classes d'âge 20–29 et 60+, 2001 43
UHF.T.06	Parties du corps blessées (pourcentages), 2001 44
UHF.T.07	Accidentés dans l'habitat et les loisirs selon l'activité et la cause, 2001 46

Comportement

Comportement – Circulation routière	
VSV.T.01	Port de la ceinture de sécurité par les conducteurs de véhicules de tourisme, 1980–2003 ... 47
VSV.T.02	Port de la ceinture de sécurité par les passagers arrière des voitures de tourisme, 1995–2003 47
VSV.T.06	Enfants attachés dans les voitures de tourisme selon âge et le lieu (enquête spéciale), 1997/2002 48
VSV.G.02	Enfants attachés dans les voitures de tourisme selon âge et le lieu, 2002 48
VSV.T.03	Port du casque par les conducteurs de deux-roues à moteur, 2001–2003 48
VSV.T.04	Port du casque par les cyclistes selon la classe d'âge 48
VSV.T.07	Feux de croisement allumés, par tous les temps, 2003 49
VSV.T.08	Feux de croisement allumés, par beau temps, 2003 49
VSV.G.03	Feux de croisement allumés des voitures de tourisme, par beau temps, 2001–2003 49
VSV.T.05	Vitesse sur l'autoroute, 1972–2002 50
Comportement – Sport	
VSP.T.02	Port du casque et des protège-poignets dans la pratique des sports de neige, 2003 51
VSP.T.03	Contrôle annuel des fixations de ski, 1999/2003 51
VSP.G.07	Connaître et appliquer les règles de la FIS, 2003 52

Attitudes

Attitudes – Circulation routière	
ESV.G.01	Opinions sur les mesures de sécurité routière (enquête bpa), 2002 53
ESV.G.06	Opinions sur VISION ZERO, 2002 54
Attitudes – Sport	
ESP.G.06	Comportements rapportés par les sportifs, 2002 55
Attitudes – Généralités	
EAL.G.01	Perception de différents risques, 2002 56

TKU.T.01 Décès selon la classe d'âge et la cause, 1999 [OFS] 1

Cause	Classe d'âge						Total
	<1	1–14	15–44	45–64	65–84	85+	
Maladies							
Système cardio-vasculaire	5	7	253	1 901	11 302	11 981	25 449
Cancers	2	21	477	3 429	8 553	2 575	15 057
Système respiratoire	2	8	43	277	2 276	2 119	4 725
Diabète	0	0	18	144	909	548	1 619
Maladies infectieuses	3	9	128	102	267	179	688
Système urinaire	0	1	2	36	288	249	576
Cirrhose du foie alcoolique	0	0	46	246	177	10	479
Autres maladies	342	70	547	1 082	4 145	4 246	10 432
Total maladies	354	116	1 514	7 217	27 917	21 907	59 025
Accidents et actes de violence							
Accidents	5	82	463	291	573	597	2 011
Suicides	0	4	485	427	312	68	1 296
Autres actes de violence ¹	2	3	74	45	31	12	167
Total accidents et actes de violence	7	89	1 022	763	916	677	3 474
Total décès	361	205	2 536	7 980	28 833	22 584	62 499

TKU.T.02 Décès par 100 000 habitants selon la classe d'âge et la cause, 1999 [OFS] 1

Cause	Classe d'âge						Total
	<1	1–14	15–44	45–64	65–84	85+	
Maladies							
Système cardio-vasculaire	6	1	8	109	1 199	8 728	357
Cancers	3	2	16	197	907	1 876	211
Système respiratoire	3	1	16	241	1 544	66	66
Diabète	0	0	1	8	96	399	23
Maladies infectieuses	4	1	4	6	28	130	10
Système urinaire	0	0	0	2	31	181	8
Cirrhose du foie alcoolique	0	0	2	14	19	7	7
Autres maladies	438	6	18	62	440	3 093	146
Total maladies	454	10	50	414	2 962	15 959	829
Accidents et actes de violence							
Accidents	6	7	15	17	61	435	28
Suicides	0	0	16	24	33	50	18
Autres actes de violence ¹	3	0	2	3	3	9	2
Total accidents et actes de violence	9	8	33	44	97	493	49
Total décès	463	18	83	458	3 059	16 452	877

¹ surtout meurtre, homicide volontaire

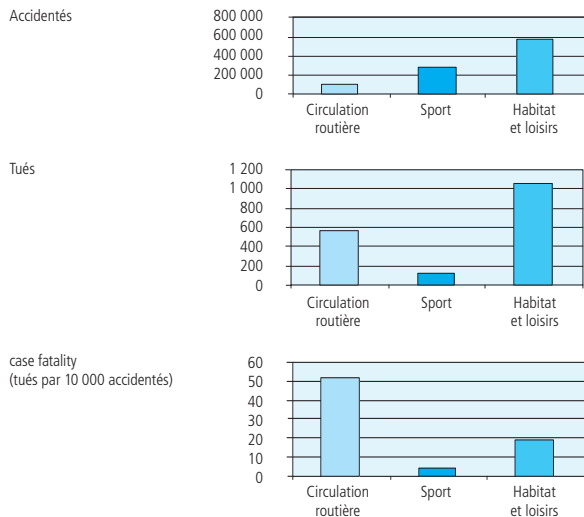
UNB.T.01 Les accidents en Suisse, 2001

[bpa] ②

Domaine	Accidentés	Tués	case fatality (tués par 10 000 accidentés)
Circulation routière	105 500	544	52
Autre circulation ¹	3 000	30	100
Sport	284 500	116	4
Habitat et loisirs	578 000	1 070	19
Total accidents non professionnels	971 000	1 760	18
Total accidents professionnels²	ca. 275 000	ca. 240	9
Total accidents	ca. 1.2 Mio.	ca. 2 000	17

UNB.G.01 Les accidents non professionnels en Suisse, 2001

[bpa] ②

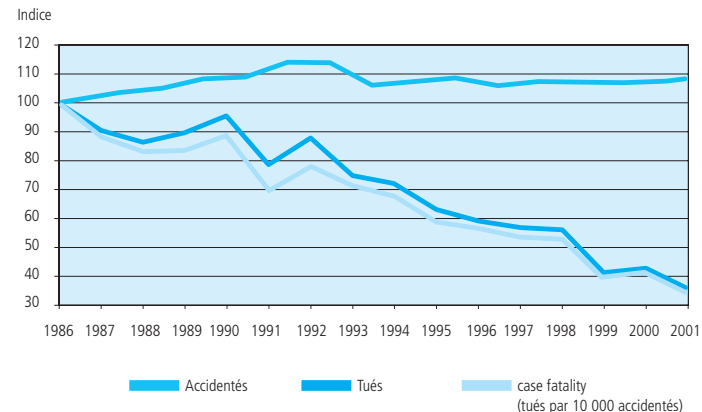


¹ Surtout chemin de fer, navigation et aviation ² Estimation du bpa sur la base des données LAA

UNB.T.02 Evolution du nombre d'assurés LAA accidentés, 1986–2001 [SSAA] ③

Année	Accidentés	Tués (tués par 10 000 accidentés)	case fatality (tués par 10 000 accidentés)	Assurés par 1 000	Accidentés par 1 000 assurés	Tués par par 100 000 assurés
1986	396 293	500	13	3 101	128	16
1987	405 951	573	14	3 213	126	18
1988	411 962	547	13	3 275	126	17
1989	424 739	568	13	3 352	127	17
1990	427 482	606	14	3 420	125	18
1991	447 515	498	11	3 383	132	15
1992	446 750	558	12	3 308	135	17
1993	415 854	474	11	3 246	128	15
1994	421 237	456	11	3 247	130	14
1995	426 019	400	9	3 228	132	12
1996	415 299	375	9	3 407	122	11
1997	420 989	360	9	3 451	122	10
1998	421 132	355	8	3 451	122	10
1999	419 233	261	6	3 508	120	7
2000	421 165	271	6	3 567	118	8
2001	428 204	226	5	3 633	118	6

UNB.G.02 Evolution du nombre d'assurés LAA accidentés, 1986–2001 [SSAA] ③

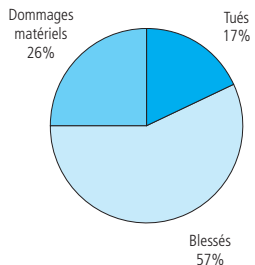


UNB.T.03 Coûts sociaux des accidents non professionnels, 2001 [bpa] ④

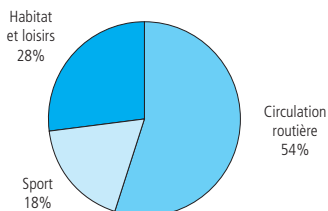
Domaine	Tués	Accidentés	Dommages matériels	Total
Coûts par cas ¹				
Circulation routière	1 800 000	20 200	7 100	...
Sport	2 050 000	6 400
Habitat et loisirs	595 000	4 300
Coûts sociaux (en millions de fr.) ²				
Circulation routière	979	2 131	2 840	5 950
Sport	238	1 821	...	2 059
Habitat et loisirs	637	2 485	...	3 122
Total	1 854	6 437	2 840	11 131

UNB.G.03 Coûts sociaux des accidents non professionnels, 2001 [bpa] ④

Coûts sociaux selon les conséquences de l'accident



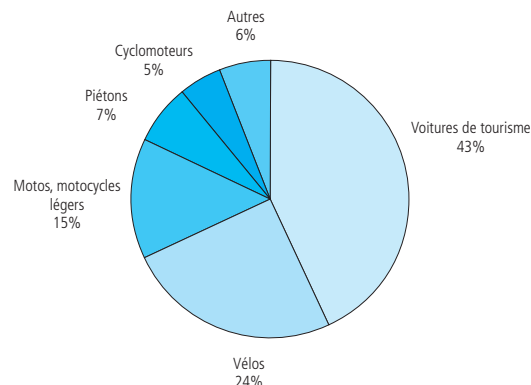
Coûts sociaux selon le domaine


¹ Coûts sociaux par cas

² Frais médicaux, frais de réinsertion, de remplacement et de changement de poste, pertes de production, coûts immatériels, dégâts matériels, frais judiciaires et de police, frais administratifs des assurances

USV.T.01 Accidentés et tués dans la circulation routière (comparaison extrapolation bpa/OFS), 2001/2002 [bpa, OFS] ② ⑤

Type de trafic	Accidents non professionnels dans la circulation routière, estimation bpa, 2001		Accidents de la circulation routière enregistrés par la police, 2002	
	Accidentés	Tués	Accidentés	Tués
Voitures de tourisme	45 750	245	17 136	274
Vélos	25 800	38	3 178	26
Motos, motocycles légers	15 670	94	5 064	88
Piétons	7 310	104	2 670	96
Cyclomoteurs	4 880	22	1 088	8
Autres	6 090	41	1 151	21
Total	105 500	544	30 287	513

USV.G.01 Accidentés dans la circulation routière selon le type de trafic (extrapolation bpa), 2001 [bpa] ②


USV.T.02 Accidents selon le type de trafic, 1965–2002

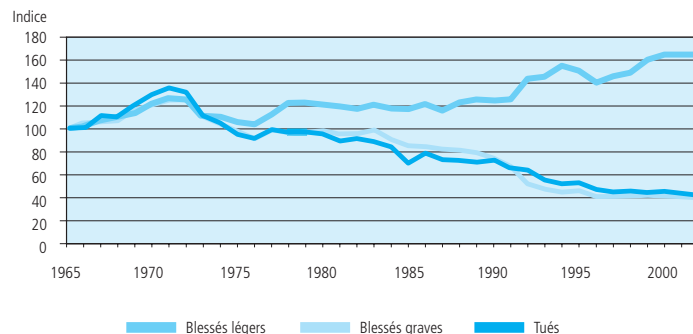
[OFS] ⑤

Année	Accidents		Blessés		Tués	case fatality (tués par 10 000 accidentés)
	légers	graves	Total	Total		
Chiffres absolus						
1965	55 311	14 487	15 051	29 538	1 304	423
1970	74 709	17 667	18 314	35 981	1 694	450
1975	66 182	15 382	14 569	29 951	1 243	398
1980	67 160	17 544	14 782	32 326	1 246	371
1985	72 030	17 004	12 823	29 827	908	295
1990	79 436	18 061	11 182	29 243	954	316
1991	77 922	18 188	10 052	28 240	860	296
1992	83 434	20 839	7 844	28 683	834	283
1993	83 379	21 061	7 149	28 210	723	250
1994	82 278	22 539	6 739	29 278	679	227
1995	89 098	21 826	6 933	28 759	692	235
1996	81 914	20 362	6 177	26 539	616	227
1997	79 178	21 120	6 166	27 286	587	211
1998	77 945	21 577	6 213	27 790	597	210
1999	79 787	23 228	6 299	29 527	583	194
2000	75 351	23 867	6 191	30 058	592	193
2001	75 304	23 966	6 194	30 160	544	177
2002	72 449	23 843	5 931	29 774	513	169

Année	Accidents		Blessés		Tués	case fatality (tués par 10 000 accidentés)
	légers	graves	Total	Total		
Indice						
1965	100	100	100	100	100	100
1970	135	122	122	122	130	106
1975	120	106	97	101	95	94
1980	121	121	98	109	96	88
1985	130	117	85	101	70	70
1990	144	125	74	99	73	75
1991	141	126	67	96	66	70
1992	151	144	52	97	64	67
1993	151	145	47	96	55	59
1994	149	156	45	99	52	54
1995	161	151	46	97	53	56
1996	148	141	41	90	47	54
1997	143	146	41	92	45	50
1998	141	149	41	94	46	50
1999	144	160	42	100	45	46
2000	136	165	41	102	45	46
2001	136	165	41	102	42	42
2002	131	165	39	101	39	40

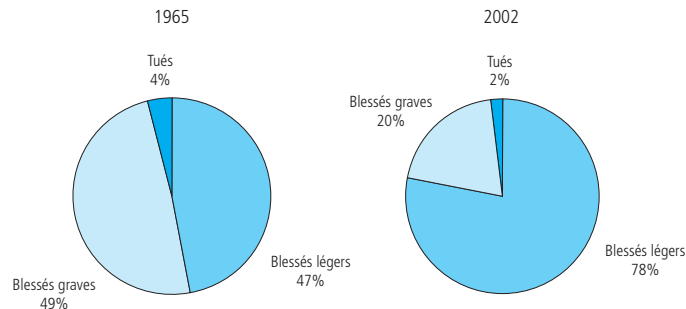
USV.G.02 Accidents de la circulation routière, 1965–2002

[OFS] ⑤



USV.G.03 Accidentés de la circulation routière, 1965/2002

[OFS] ⑤



USV.T.03 Accidentés selon le type de trafic, 1980–2002

[OFS] ⑤

Année	Voitures de tourisme	Motos, motocycles légers	Cyclomoteurs	Cycles	Piétons	Tous
						(autres usagers de la route inclus) ¹
Blessés légers						
1980	9 755	2 022	2 409	1 059	1 604	14 545
1985	8 507	2 702	2 355	1 430	1 410	17 004
1990	10 137	2 612	1 486	1 641	1 426	18 061
1991	10 312	2 612	1 361	1 755	1 371	18 188
1992	11 851	2 716	1 488	2 218	1 696	20 811
1993	12 131	2 751	1 301	2 292	1 685	21 061
1994	13 100	2 819	1 494	2 528	1 742	22 539
1995	13 087	2 537	1 234	2 346	1 788	21 826
1996	12 001	2 358	1 179	2 318	1 659	20 362
1997	12 265	2 702	1 145	2 544	1 697	21 120
1998	13 128	2 601	1 024	2 299	1 665	21 577
1999	14 294	2 820	993	2 386	1 784	23 228
2000	14 714	3 136	935	2 284	1 882	23 867
2001	14 973	3 349	850	2 246	1 669	23 966
2002	14 660	3 440	798	2 287	1 725	23 843
Blessés graves						
1980	6 189	2 186	2 293	1 247	2 472	14 782
1985	4 732	2 492	2 008	1 430	1 804	12 823
1990	4 668	2 072	984	1 400	1 662	11 182
1991	4 242	1 909	785	1 236	1 554	10 052
1992	3 183	1 530	591	1 014	1 239	7 840
1993	2 859	1 393	539	1 007	1 141	7 149
1994	2 655	1 296	518	1 023	1 022	6 739
1995	2 807	1 234	504	1 006	1 153	6 933
1996	2 381	1 148	443	982	1 050	6 177
1997	2 311	1 249	441	984	955	6 166
1998	2 430	1 198	407	951	998	6 213
1999	2 463	1 294	387	915	1 023	6 299
2000	2 431	1 364	305	959	901	6 191
2001	2 398	1 428	293	875	934	6 194
2002	2 202	1 536	282	865	849	5 931

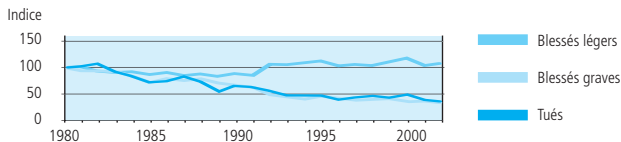
Année	Voitures de tourisme	Motos, motocycles légers	Cyclomoteurs	Cycles	Piétons	Tous
						(autres usagers de la route inclus) ¹
Total blessés						
1980	15 944	4 208	4 702	2 306	4 076	29 327
1985	13 239	5 194	4 363	2 860	3 214	29 827
1990	14 805	4 684	2 470	3 041	3 088	29 243
1991	14 554	4 521	2 146	2 991	2 925	28 240
1992	15 034	4 246	2 079	3 232	2 935	28 651
1993	14 990	4 144	1 840	3 299	2 826	28 210
1994	15 755	4 115	2 012	3 551	2 764	29 278
1995	15 894	3 771	1 738	3 352	2 941	28 759
1996	14 382	3 506	1 622	3 300	2 709	26 539
1997	14 576	3 951	1 586	3 528	2 652	27 286
1998	15 558	3 799	1 431	3 250	2 663	27 790
1999	16 757	4 114	1 380	3 301	2 807	29 527
2000	17 145	4 500	1 240	3 243	2 783	30 058
2001	17 371	4 777	1 143	3 121	2 603	30 160
2002	16 862	4 976	1 080	3 152	2 574	29 774
Tués						
1980	595	139	134	77	262	1 246
1985	410	125	90	60	191	908
1990	469	160	51	60	172	954
1991	438	114	35	66	166	860
1992	430	124	36	55	148	834
1993	356	120	48	43	124	723
1994	306	113	39	75	126	679
1995	335	106	29	53	126	692
1996	314	93	27	47	108	616
1997	275	83	27	53	116	587
1998	305	72	20	47	122	597
1999	299	79	20	41	115	583
2000	273	92	19	48	130	592
2001	245	94	22	38	104	544
2002	274	88	8	26	96	513

¹ Surtout voitures de livraison, camions, tracteurs à sellette

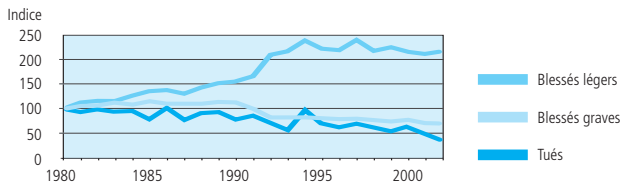
USV.T.26 Accidents prioritaires, aperçu

[OFS] 5

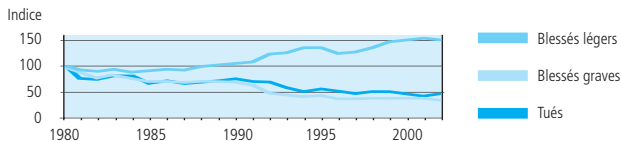
Accidentés	Piétons											
	1980	1985	1990	1995	1996	1997	1998	1999	2000	2001	2002	
Blessés légers	1 604	1 410	1 426	1 788	1 659	1 697	1 665	1 784	1 882	1 669	1 725	
Blessés graves	2 474	1 804	1 662	1 153	1 050	955	998	1 023	901	934	849	
Tués	262	191	172	126	108	116	122	115	130	104	96	



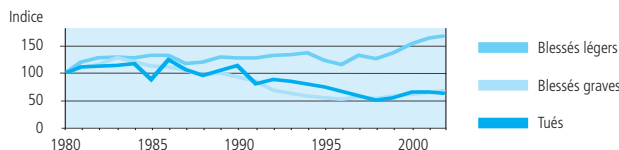
Accidentés	Cyclistes											
	1980	1985	1990	1995	1996	1997	1998	1999	2000	2001	2002	
Blessés légers	1 059	1 430	1 641	2 346	2 318	2 544	2 299	2 386	2 284	2 246	2 287	
Blessés graves	1 247	1 430	1 400	1 006	982	984	951	915	959	875	865	
Tués	77	60	60	53	47	53	47	41	48	38	26	



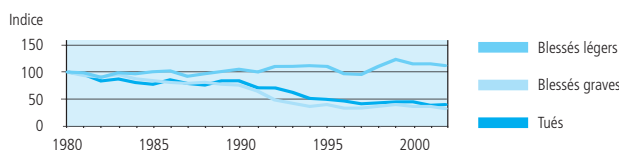
Accidentés	Conducteurs de voitures de tourisme											
	1980	1985	1990	1995	1996	1997	1998	1999	2000	2001	2002	
Blessés légers	9 755	8 507	10 137	13 087	12 001	12 265	13 128	14 294	14 714	14 973	14 660	
Blessés graves	6 189	4 732	4 668	2 807	2 381	2 311	2 430	2 463	2 431	2 398	2 202	
Tués	595	410	469	335	314	275	305	299	273	245	274	



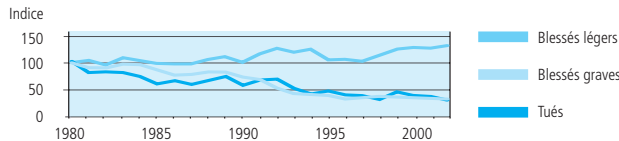
Accidentés	Conducteurs de motos, motocycles légers											
	1980	1985	1990	1995	1996	1997	1998	1999	2000	2001	2002	
Blessés légers	2 022	2 702	2 612	2 537	2 358	2 702	2 601	2 820	3 136	3 349	3 440	
Blessés graves	2 186	2 492	2 072	1 234	1 148	1 249	1 198	1 294	1 364	1 428	1 536	
Tués	139	125	160	106	93	83	72	79	92	94	88	



Accidentés	Victimes d'accidents probablement liés à des vitesses excessives											
	1980	1985	1990	1995	1996	1997	1998	1999	2000	2001	2002	
Blessés légers	4 549	4 572	4 798	5 004	4 461	4 325	5 043	5 633	5 224	5 269	5 095	
Blessés graves	4 316	3 634	3 279	1 788	1 504	1 488	1 606	1 741	1 604	1 634	1 408	
Tués	505	391	425	254	243	215	220	229	229	202	207	



Accidentés	Victimes d'accidents probablement liés à l'alcool											
	1980	1985	1990	1995	1996	1997	1998	1999	2000	2001	2002	
Blessés légers	1 850	1 827	1 849	1 937	1 932	1 870	2 094	2 261	2 303	2 291	2 367	
Blessés graves	2 033	1 793	1 564	930	787	816	881	879	864	822	815	
Tués	266	166	158	135	117	114	95	128	114	107	93	

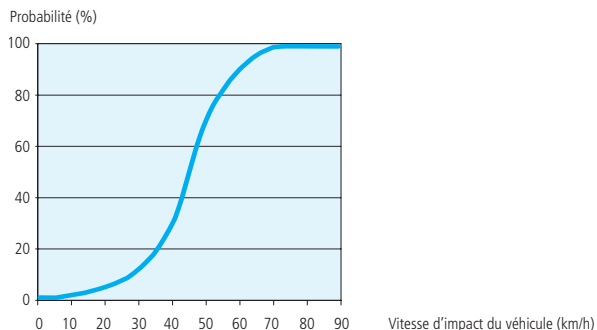


USV.T.27 Piétons accidentés selon la classe d'âge et le droit à la priorité, 2002 [OFS] ⑤

Age	Blessés			Tués	case fatality (tués par 10 000 accidentés)	Tués et blessés par 100 000 habitants
	légers	graves	Total			
sur les passages-piéton						
0-6	56	16	72	1	137	3.1
7-14	152	53	205	1	49	7.8
15-17	34	14	48	1	204	5.9
18-24	65	19	84	1	118	3.4
25-44	125	46	171	0	0	2.1
45-64	102	71	173	5	281	4.2
65-74	54	54	108	5	442	9.9
75+	68	71	139	21	1 313	17.4
Total	656	344	1 000	35	338	5.2
hors des passages-piéton						
0-6	124	55	179	4	219	10.6
7-14	202	89	291	1	34	13.1
15-17	62	11	73	1	135	4.7
18-24	100	32	132	3	222	5.9
25-44	214	87	301	2	66	4.0
45-64	173	94	267	16	565	6.0
65-74	72	50	122	15	1 095	10.9
75+	122	87	209	19	833	20.0
Total	1 069	505	1 574	61	373	7.8
Total CH	1 725	849	2 574	96	360	13.0

USV.G.07 Probabilité, pour un piéton, d'être tué lors d'une collision avec une voiture de tourisme

[Diverses études]

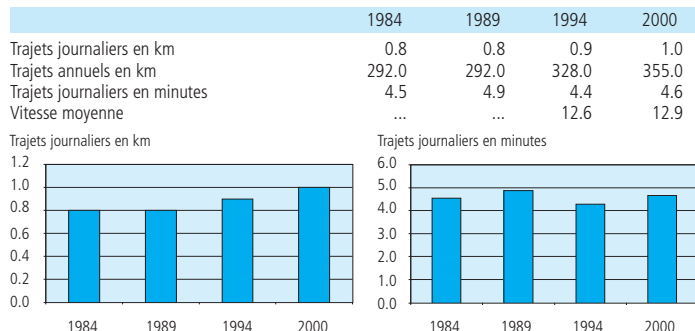


USV.T.28 Cyclistes accidentés selon la classe d'âge et l'emplacement de l'accident, 2002 [OFS] ⑤

Age	Blessés			Tués	case fatality (tués par 10 000 accidentés)	Tués et blessés par 100 000 habitants
	légers	graves	Total			
Tronçon droit						
0-6	15	8	23	0	0	1.4
7-14	232	67	299	3	99	10.2
15-17	85	40	125	0	0	15.8
18-24	105	37	142	2	139	6.6
25-44	329	146	475	3	63	6.7
45-64	255	151	406	4	98	8.5
65-74	52	28	80	5	588	5.6
75+	29	21	50	0	0	4.0
Total	1 102	498	1 600	17	105	7.1
Carrefours et débouchés						
0-6	28	8	36	0	0	1.4
7-14	178	54	232	1	43	8.0
15-17	101	31	132	0	0	12.3
18-24	151	28	179	1	56	4.9
25-44	372	101	473	2	42	4.6
45-64	264	105	369	3	81	5.9
65-74	66	31	97	1	102	5.4
75+	25	9	34	1	286	1.9
Total	1 185	367	1 552	9	58	5.2
Total CH	2 287	865	3 152	26	82	12.3

USV.T.33 Trajets parcourus à vélo, par personne (10 ans et plus) et par jour, 1984-2000

[OFS] ⑥



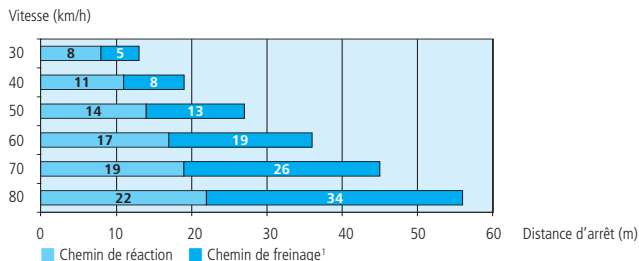
USV.T.29 Occupants de voitures de tourisme accidentés selon la classe d'âge et la fonction, 2002

[OFS] ⑤

Age	Blessés		Tués	case fatality (tués par 10 000 accidentés)	Tués et blessés par 100 000 habitants
	légers	graves			
Conducteurs					
0-6	1	0	1	0	0.0
7-14	2	0	2	0	0.0
15-17	12	4	16	0	1.6
18-24	2 386	419	2 805	50	79.2
25-44	4 689	641	5 330	85	32.6
45-64	2 420	374	2 794	51	23.3
65-74	420	85	505	13	16.5
75+	252	59	311	7	12.5
Total	10 182	1 582	11 764	206	172
Passagers					
0-6	187	19	206	7	329
7-14	395	37	432	1	23
15-17	327	59	386	8	203
18-24	1 122	182	1 304	26	195
25-44	1 249	159	1 408	12	85
45-64	773	74	847	9	105
65-74	248	50	298	3	100
75+	177	40	217	2	91
Total	4 478	620	5 098	68	132
Total CH	14 660	2 202	16 862	274	160
Accidentés par 100 millions de km parcourus					
	29	4	33	0.5	...

USV.G.12 Distance d'arrêt, différentes vitesses, chaussée sèche

[bpa]



1 Sur route mouillée, le chemin de freinage s'allonge de 25 % environ par rapport à une chaussée sèche. Il s'allonge de 8 fois en cas de neige et de verglas.

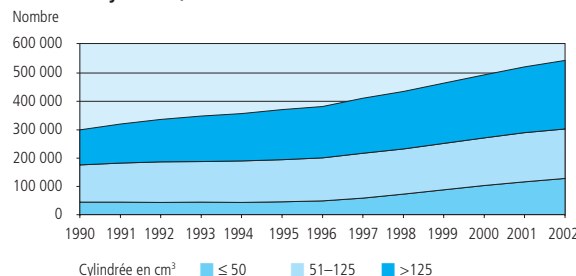
USV.T.30 Conducteurs de motos (y compris les motos légères) accidentés, selon la classe d'âge et la cylindrée, 2002

[OFS] ⑤

Age	Blessés		Tués	case fatality (tués par 10 000 accidentés)	Tués et blessés par 100 000 habitants
	légers	graves			
Cylindrée ≤ 125 ccm					
0-6	2	1	3	0	0.2
7-14	24	13	37	0	1.9
15-17	669	158	827	2	63.3
18-24	643	196	839	11	35.0
25-44	623	266	889	4	12.1
45-64	291	180	471	10	10.4
65-74	33	24	57	3	4.5
75+	18	10	28	0	1.9
Total	2 303	848	3 151	30	94
Cylindrée > 125 ccm					
0-6	0	0	0	0	0.0
7-14	11	3	14	0	0.4
15-17	8	5	13	0	2.0
18-24	133	76	209	6	13.9
25-44	677	405	1 082	41	20.0
45-64	283	182	465	10	10.5
65-74	22	16	38	1	2.9
75+	3	1	4	0	0.2
Total	1 137	688	1 825	58	308
Total CH	3 440	1 536	4 976	88	22.4
Accidentés par 100 millions de km parcourus					
	181	81	262	4.6	...

USV.G.13 Evolution de l'effectif de motos selon la cylindrée, 1990-2002

[OFS] ⑦

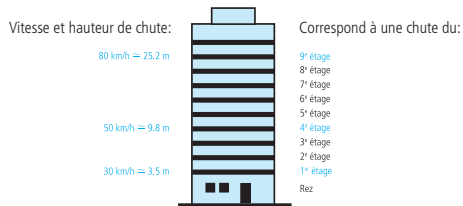


USV.T.31 Victimes d'accidents probablement liés à la vitesse, 2002 [OFS] ⑤

Age	Blessés		Tués	case fatality (tués par 10 000 accidentés)	Tués et blessés par 100 000 habitants
	légers	graves			
à l'intérieur des localités					
0-6	28	6	34	1	286
7-14	78	27	105	0	0
15-17	155	49	204	2	97
18-24	539	130	669	9	133
25-44	634	166	800	13	160
45-64	291	86	377	5	131
65-74	47	13	60	3	476
75+	28	12	40	4	909
Total	1 800	489	2 289	37	159
à l'extérieur des localités					
0-6	23	4	27	1	357
7-14	63	10	73	1	135
15-17	138	47	185	7	365
18-24	751	255	1 006	43	410
25-44	814	303	1 117	55	469
45-64	355	124	479	20	401
65-74	78	25	103	10	885
75+	32	10	42	1	233
Total	2 254	778	3 032	138	435
Autoroute					
0-6	13	0	13	1	714
7-14	28	4	32	0	0
15-17	33	2	35	1	278
18-24	305	41	346	11	308
25-44	469	51	520	9	170
45-64	160	35	195	10	488
65-74	22	3	25	0	0
75+	11	5	16	0	0
Total	1 041	141	1 182	32	264
Total CH	5 095	1 408	6 503	207	308

USV.G.10 Vitesse et hauteur de chute

[bpa]

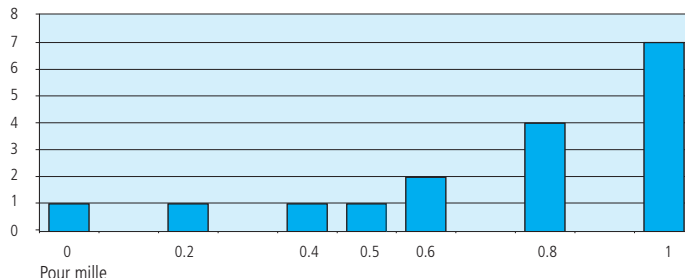


USV.T.32 Victimes d'accidents probablement liés à l'alcool, 2002 [OFS] ⑤

Age	Blessés		Tués	case fatality (tués par 10 000 accidentés)	Tués et blessés par 100 000 habitants
	légers	graves			
Jours de la semaine (lundi à vendredi)					
0-6	3	1	4	0	0
7-14	27	6	33	0	0
15-17	48	16	64	0	0
18-24	275	79	354	5	139
25-44	549	188	737	18	238
45-64	273	102	375	16	409
65-74	53	28	81	4	471
75+	22	10	32	2	588
Total	1 250	430	1 680	45	261
Week-end (samedi/dimanche)					
0-6	10	1	11	1	833
7-14	14	5	19	0	0
15-17	80	33	113	2	174
18-24	369	102	471	16	329
25-44	471	167	638	20	304
45-64	142	58	200	8	385
65-74	25	12	37	1	263
75+	6	7	13	0	0
Total	1 117	385	1 502	48	310
Total CH	2 367	815	3 182	93	284

USV.G.09 Taux d'alcool et risque dans la circulation routière [Diverses études]

Risque d'accident relatif



USV.T.19 Blessés selon la classe d'âge et le type de trafic, 2002 [OFS] ⑤

Age	Voitures de tourisme	Motocycles ¹	Cyclomoteurs	Cycles	Piétons	Autres ²	Total
Chiffres absolus							
0-4	126	1	0	9	109	7	252
5-9	247	8	1	170	377	40	843
10-14	268	45	186	411	261	39	1 210
15-17	402	840	319	257	121	48	1 987
18-19	1 122	489	73	116	77	49	1 926
20-24	2 987	559	36	205	139	108	4 034
25-29	1 956	465	25	235	113	132	2 926
30-39	3 454	1 045	83	481	224	257	5 544
40-49	2 464	824	88	449	246	186	4 257
50-59	1 874	470	80	426	243	129	3 222
60-69	1 087	163	76	235	183	63	1 807
70-79	623	56	71	118	253	50	1 171
80+	252	11	42	40	228	22	595
Total	16 862	4 976	1 080	3 152	2 574	1 130	29 774
Blessés par 10 000 habitants							
0-4	3	0	0	0	3	0	6
5-9	6	0	0	4	9	1	20
10-14	6	1	4	9	6	1	28
15-17	16	33	13	10	5	2	79
18-19	67	29	4	7	5	3	114
20-24	71	13	1	5	3	3	96
25-29	42	10	1	5	2	3	63
30-39	29	9	1	4	2	2	47
40-49	23	8	1	4	2	2	39
50-59	20	5	1	4	3	1	34
60-69	16	2	1	3	3	1	27
70-79	12	1	1	2	5	1	23
80+	8	0	1	1	8	1	20
Total	23	7	1	4	4	2	41

¹ Motocycles, motocycles légers² Véhicules de livraison, camions, tracteurs à sellette

USV.T.20 Tués selon la classe d'âge et le type de trafic, 2002 [OFS] ⑤

Age	Voitures de tourisme	Motocycles ¹	Cyclomoteurs	Cycles	Piétons	Autres ²	Total
Chiffres absolus							
0-4	5	0	0	0	5	0	10
5-9	2	0	0	3	2	1	8
10-14	1	0	1	1	0	0	3
15-17	8	2	0	0	2	2	14
18-19	32	4	0	1	1	2	40
20-24	44	13	0	2	3	2	64
25-29	22	6	0	1	0	1	30
30-39	54	22	0	1	1	1	79
40-49	37	22	0	3	4	2	68
50-59	22	14	1	4	12	3	56
60-69	29	3	2	6	12	3	55
70-79	13	2	2	3	28	3	51
80+	5	0	2	1	26	1	35
Total	274	88	8	26	96	21	513
Tués par million d'habitants							
0-4	13	0	0	0	13	0	26
5-9	5	0	0	7	5	2	19
10-14	2	0	2	2	0	0	7
15-17	32	8	0	0	8	8	55
18-19	190	24	0	6	6	12	237
20-24	104	31	0	5	7	5	151
25-29	47	13	0	2	0	2	65
30-39	45	18	0	1	1	1	66
40-49	34	20	0	3	4	2	63
50-59	23	15	1	4	13	3	59
60-69	43	4	3	9	18	4	81
70-79	26	4	4	6	55	6	101
80+	17	0	7	3	87	3	117
Total	38	12	1	4	13	3	71

¹ Motocycles, motocycles légers² Surtout voitures de livraison, camions, tracteurs à sellette

USV.T.09 Enfants (jusqu'à 14 ans) accidentés dans la circulation routière, 1980–2002 [OFS] ⑤

Année	Blessés			Tués	case fatality (tués par 10 000 accidentés)
	légers	graves	Total		
1980	1 428	1 670	3 098	78	246
1981	1 427	1 603	3 030	87	279
1982	1 397	1 582	2 979	74	242
1983	1 335	1 476	2 811	64	223
1984	1 321	1 274	2 595	53	200
1985	1 256	1 169	2 425	54	218
1986	1 319	1 155	2 474	59	233
1987	1 243	1 152	2 395	43	176
1988	1 282	1 059	2 341	38	160
1989	1 336	1 027	2 363	41	171
1990	1 289	980	2 269	48	207
1991	1 297	892	2 189	56	249
1992	1 689	668	2 357	35	146
1993	1 812	730	2 542	44	170
1994	1 975	658	2 633	46	172
1995	1 977	702	2 679	39	143
1996	1 826	603	2 429	36	146
1997	1 902	599	2 501	30	119
1998	1 873	545	2 418	42	171
1999	1 933	584	2 517	42	164
2000	2 025	537	2 562	28	108
2001	1 831	520	2 351	22	93
2002	1 826	479	2 305	21	90

USV.T.10 Enfants (jusqu'à 14 ans) accidentés dans la circulation routière, selon le type de trafic, 2002 [OFS] ⑤

Type de trafic	Blessés			Tués	case fatality (tués par 10 000 accidentés)
	légers	graves	Total		
Usagers actifs (conducteurs, piétons)					
Cycles	444	137	581	4	68
Cyclomoteurs	134	41	175	1	57
Autres véhicules ¹	33	10	43	0	0
Piétons	534	213	747	7	93
Total usagers actifs	1 145	401	1 546	12	77
Usagers passifs (passagers)					
Voitures de tourisme	582	56	638	8	124
Autres véhicules	99	22	121	1	82
Total usagers passifs	681	78	759	9	117
Total enfants (jusqu'à 14 ans)	1 826	479	2 305	21	90

¹ surtout voitures de tourisme, voitures de livraison, camions, tracteurs à sellette ainsi que motocycles et motocycles légers

USV.T.11 Jeunes (18–24 ans) accidentés dans la circulation routière, 1980–2002 [OFS] ⑤

Année	Blessés			Tués	case fatality (tués par 10 000 accidentés)
	légers	graves	Total		
1980	5 048	4 267	9 315	290	302
1981	5 339	4 197	9 536	293	298
1982	5 534	4 252	9 786	273	271
1983	5 694	4 648	10 342	305	286
1984	5 453	4 249	9 702	277	278
1985	5 390	3 910	9 300	219	230
1986	5 489	3 864	9 353	256	266
1987	5 089	3 585	8 674	244	274
1988	5 310	3 375	8 685	228	256
1989	5 257	3 232	8 489	231	265
1990	5 050	2 967	8 017	221	268
1991	4 954	2 558	7 512	193	250
1992	5 189	1 845	7 034	172	239
1993	4 932	1 501	6 433	152	231
1994	4 974	1 405	6 379	120	185
1995	4 510	1 299	5 809	133	224
1996	4 076	1 101	5 177	118	223
1997	4 145	1 136	5 281	101	188
1998	4 250	1 104	5 354	95	174
1999	4 570	1 111	5 681	88	153
2000	4 791	1 109	5 900	91	152
2001	4 807	1 137	5 944	89	148
2002	4 922	1 038	5 960	104	172

USV.T.12 Jeunes (18–24 ans) accidentés dans la circulation routière, selon le type de trafic, 2002 [OFS] ⑤

Type de trafic	Blessés			Tués	case fatality (tués par 10 000 accidentés)
	légers	graves	Total		
Usagers actifs (conducteurs, piétons)					
Voitures de tourisme	2 386	419	2 805	50	175
Motocycles, motocycles légers	696	244	940	16	167
Cyclomoteurs	82	24	106	0	0
Cycles	255	65	320	3	93
Autres véhicules ¹	75	15	90	3	323
Piétons	165	51	216	4	182
Total usagers actifs	3 659	818	4 477	76	167
Usagers passifs (passagers)					
Voitures de tourisme	1 122	182	1 304	26	195
Motocycles	80	28	108	1	92
Autres véhicules ¹	61	10	71	1	139
Total usagers passifs	1 263	220	1 483	28	185
Total jeunes (18–24 ans)	4 922	1 038	5 960	104	172

¹ surtout voitures de livraison, camions, tracteurs à sellette

USV.T.13 Personnes âgées (65+) accidentées dans la circulation routière, 1980–2002 [OFS] ⑤

Année	Blessés		Total	Tués	case fatality (tués par 10 000 accidentés)
	légers	graves			
1980	1 310	1 494	2 804	302	972
1981	1 236	1 385	2 621	282	971
1982	1 129	1 412	2 541	294	1 037
1983	1 245	1 468	2 713	273	914
1984	1 190	1 306	2 496	244	891
1985	1 164	1 300	2 464	207	775
1986	1 269	1 410	2 679	225	775
1987	1 209	1 274	2 483	232	855
1988	1 264	1 353	2 617	247	862
1989	1 261	1 324	2 585	204	731
1990	1 309	1 249	2 558	204	739
1991	1 442	1 131	2 573	199	718
1992	1 664	951	2 615	193	687
1993	1 749	945	2 694	168	587
1994	1 873	838	2 711	184	636
1995	1 760	832	2 592	165	598
1996	1 720	803	2 523	158	589
1997	1 742	803	2 545	137	511
1998	1 772	779	2 551	151	559
1999	1 795	727	2 522	133	501
2000	1 826	718	2 544	161	595
2001	1 935	754	2 689	127	451
2002	1 847	700	2 547	106	400

USV.T.14 Personnes âgées (65+) accidentées dans la circulation routière, 2002 [OFS] ⑤

Type de trafic	Blessés		Total	Tués	case fatality (tués par 10 000 accidentés)
	légers	graves			
Usagers actifs (conducteurs, piétons)					
Voitures de tourisme	672	144	816	20	239
Motocycles, motocycles légers	74	50	124	4	313
Cyclomoteurs	107	47	154	6	375
Cycles	172	89	261	7	261
Autres véhicules ¹	10	7	17	3	1 500
Piétons	316	262	578	60	940
Total usagers actifs	1 351	599	1 950	100	488
Usagers passifs (passagers)					
Voitures de tourisme	425	90	515	5	96
Autres véhicules ¹	71	11	82	1	120
Total usagers passifs	496	101	597	6	100
Total personnes âgées (65+)	1 847	700	2 547	106	400

¹ surtout voitures de livraison, camions, tracteurs à sелlette

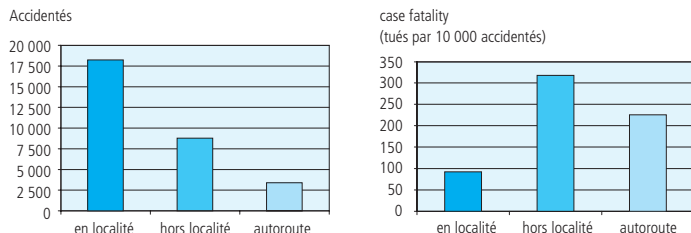
USV.T.21 Accidentés selon le type d'accident et le lieu, 2002 [OFS] ⑤

Type d'accident	Blessés		Total	Tués	case fatality (tués par 10 000 accidentés)
	légers	graves			
à l'intérieur des localités					
Piétons	1 633	769	2 402	61	248
Dérapage/perte de maîtrise	2 111	789	2 900	55	186
Croisement longitudinal	569	182	751	14	183
Dépassement	271	75	346	4	114
Collision	3 988	299	4 287	2	5
Contournement ¹	276	55	331	0	0
Changement de direction	3 649	804	4 453	17	38
Traversée	1 538	320	1 858	3	16
Avec animal	21	16	37	0	0
Autre accident	569	176	745	8	106
Total à l'intérieur des localités	14 625	3 485	18 110	164	90
à l'extérieur des localités					
Piétons	102	53	155	19	1 092
Dérapage/perte de maîtrise	2 433	1 018	3 451	163	451
Croisement longitudinal	630	259	889	29	316
Dépassement	298	119	417	20	458
Collision	1 177	112	1 289	2	15
Contournement ¹	57	16	73	3	395
Changement de direction	1 138	311	1 449	17	116
Traversée	308	74	382	6	155
Avec animal	56	20	76	1	130
Autre accident	105	46	151	13	793
Total à l'extérieur des localités	6 304	2 028	8 332	273	317
Autoroute					
Dérapage/perte de maîtrise	1 218	233	1 451	49	327
Croisement longitudinal	19	6	25	7	2 188
Dépassement	122	24	146	4	267
Collision	1 289	119	1 408	8	56
Contournement ¹	222	28	250	1	40
Autre accident	44	8	52	7	1 186
Total autoroute	2 914	418	3 332	76	223

¹ ou changement de voie

USV.T.22 Accidentés selon le type de route et le lieu, 2002 [OFS] ⑤

Type de route	Blessés		Tués	case fatality (tués par 10 000 accidentés)	
	légers	graves		Total	
à l'intérieur des localités					
Route principale	8 418	1 748	10 166	85	83
Route secondaire	5 909	1 619	7 528	71	93
Autre route	298	118	416	8	189
Total	14 625	3 485	18 110	164	90
à l'extérieur des localités					
Semi-autoroute	197	61	258	18	652
Route principale	4 340	1 328	5 668	177	303
Route secondaire	1 682	598	2 280	72	306
Autre route	85	41	126	6	455
Total	6 304	2 028	8 332	273	317
Autoroute					
Total autoroute	2 914	418	3 332	76	223
Ensemble					
Autoroute	2 914	418	3 332	76	223
Semi-autoroute	197	61	258	18	652
Route principale	12 758	3 076	15 834	262	163
Route secondaire	7 591	2 217	9 808	143	144
Autre route	383	159	542	14	252
Ensemble	23 843	5 931	29 774	513	169

USV.G.11 Accidents et case fatality (tués par 10 000 accidentés) selon le lieu, 2002 [OFS] ⑤

USV.T.23 Accidentés selon le type de trafic et le lieu, 2002 [OFS] ⑤

Type de trafic	Blessés		Tués	case fatality (tués par 10 000 accidentés)	
	légers	graves		Total	
à l'intérieur des localités					
Voitures de tourisme	7 454	816	8 270	42	51
Motocycles	1 491	664	2 155	29	133
Motocycles légers	1 015	254	1 269	1	8
Cyclomoteurs	662	222	884	5	56
Cycles	1 940	664	2 604	16	61
Autres ¹	439	74	513	4	77
Piétons	1 624	791	2 415	67	270
Total à l'intérieur des localités	14 625	3 485	18 110	164	90
à l'extérieur des localités					
Voitures de tourisme	4 540	1 042	5 582	172	299
Motocycles	667	507	1 174	45	369
Motocycles légers	203	76	279	5	176
Cyclomoteurs	134	60	194	3	152
Cycles	347	201	548	10	179
Autres ¹	322	86	408	15	355
Piétons	91	56	147	23	1 353
Total à l'extérieur des localités	6 304	2 028	8 332	273	317
Autoroute					
Voitures de tourisme	2 666	344	3 010	60	195
Motocycles	64	35	99	8	748
Autres véhicules	174	37	211	2	94
Piétons	10	2	12	6	3 333
Total autoroute	2 914	418	3 332	76	223
Ensemble					
Voitures de tourisme	14 660	2 202	16 862	274	160
Motocycles	2 222	1 206	3 428	82	234
Motocycles légers	1 218	330	1 548	6	39
Cyclomoteurs	798	282	1 080	8	74
Cycles	2 287	865	3 152	26	82
Autres ¹	933	197	1 130	21	182
Piétons	1 725	849	2 574	96	360
Ensemble	23 843	5 931	29 774	513	169

¹ Surtout véhicules de livraison, camions, tracteurs à sellette

USV.T.05 Millions de km parcourus, selon le type de véhicule, 1965–2002

[OFS] 8

Année	Véhicules de tourisme		Transport de marchandises TM ¹	Motocycles MC ²	Cyclomoteurs CM
	VT	TM			
1965	16 000	...	2 100	620	900
1970	23 387	...	2 991	707	1 825
1975	27 744	...	3 151	548	2 303
1980	32 071	...	3 768	684	2 350
1985	36 468	...	4 297	959	1 725
1990	42 649	...	5 073	1 163	862
1991	43 744	...	5 004	1 224	723
1992	43 177	...	5 184	1 267	599
1993	42 258	...	5 231	1 286	506
1994	43 279 ⁴	...	5 391	1 297 ⁴	420
1995	44 638 ⁴	...	5 286	1 350	394 ⁴
1996	45 566 ⁴	...	5 393	1 385	371 ⁴
1997	46 143 ⁴	...	5 578	1 478	345 ⁴
1998	47 069 ⁴	...	5 811	1 548	324 ⁴
1999	48 188 ⁴	...	6 095	1 643	298 ⁴
2000	49 585 ⁴	...	6 482 ⁴	1 733	266 ⁴
2001	50 765 ⁴	...	6 639 ⁴	1 817 ⁴	244 ⁴
2002	51 761³	...	6 753³	1 900³	222³

USV.T.06 Accidentés par 100 millions de km parcourus, selon le type de véhicule, 1965–2002

[OFS] 5 8

Année	Blessés				Tués			
	VT		TM		VT		TM	
	VT	TM	MC	CM	VT	TM	MC	CM
1965	77	...	735	304	2.6	...	22.1	10.8
1970	75	...	543	247	2.9	...	23.3	7.8
1975	52	...	609	195	1.8	...	26.1	5.8
1980	50	19	615	200	1.9	0.5	20.3	5.7
1985	36	14	542	253	1.1	0.3	13.0	5.2
1990	35	15	403	287	1.1	0.4	13.8	5.9
1991	33	13	369	297	1.0	0.4	9.3	4.8
1992	35	12	335	347	1.0	0.4	9.8	6.0
1993	35	13	322	364	0.8	0.3	9.3	9.5
1994	36	11	317	479	0.7	0.1	8.7	9.3
1995	36	12	279	441	0.8	0.4	7.9	7.4
1996	32	12	253	437	0.7	0.2	6.7	7.3
1997	32	9	267	460	0.6	0.3	5.6	7.8
1998	33	11	245	442	0.6	0.2	4.7	6.2
1999	35	11	250	463	0.6	0.2	4.8	6.7
2000	35	11	260	466	0.6	0.2	5.3	7.1
2001	34	11	263	468	0.5	0.3	5.2	9.0
2002	33	10	262	486	0.5	0.3	4.6	3.6

¹ Voitures de livraison, camions, tracteurs à sellette ² Motocycles, motocycles légers ³ Estimation bpa

⁴ Réajustement par rapport à l'année précédente, lié à la modification de la méthode d'analyse.

USV.T.07 Millions de km parcourus, selon le lieu, 1970–2002¹

[OFS] 8

Année	en localité	hors localité	autoroute	Total
1970	10 853	15 501	2 743	29 097
1975	12 935	15 366	5 644	33 945
1980	14 996	15 303	8 817	39 116
1985	15 886	15 678	12 177	43 741
1990	16 843	17 547	15 715	50 105
1991	17 065	17 873	16 128	51 066
1992	16 801	17 693	16 108	50 602
1993	16 399	17 337	15 919	49 655
1994	16 670	17 687	16 404	50 761
1995	17 042	18 105	16 896	52 043
1996	17 310	18 425	17 353	53 088
1997	17 498	18 685	17 734	53 917
1998	17 806	19 063	18 252	55 121
1999	18 193	19 536	18 863	56 592
2000	18 686	20 129	19 617	58 432
2001	19 115	20 630	20 087	59 832
2002	19 474	21 055	20 476	61 005

USV.T.08 Accidentés par million de km parcourus, selon le lieu, 1970–2002

[OFS] 5 8

Année	Blessés				Tués			
	en loc.	hors loc.	autoroute	Total	en loc.	hors loc.	autoroute	Total
1970	206	83	25	124	6.6	6.1	1.1	5.8
1975	144	68	16	88	3.9	4.6	0.6	3.7
1980	135	71	14	83	3.5	4.2	0.8	3.2
1985	118	61	13	68	2.3	3.0	0.5	2.1
1990	103	54	15	58	2.1	3.0	0.5	1.9
1991	99	50	15	55	2.0	2.5	0.5	1.7
1992	103	50	16	57	1.7	2.6	0.6	1.6
1993	103	51	16	57	1.6	2.3	0.4	1.5
1994	106	50	16	58	1.6	2.0	0.4	1.3
1995	101	48	17	55	1.4	2.0	0.5	1.3
1996	94	42	15	50	1.3	1.7	0.4	1.2
1997	96	42	15	51	1.2	1.6	0.4	1.1
1998	95	42	17	50	1.2	1.6	0.4	1.1
1999	97	44	18	52	1.2	1.6	0.3	1.0
2000	96	43	17	51	1.2	1.6	0.2	1.0
2001	93	43	17	50	1.1	1.3	0.4	0.9
2002	93	40	16	49	0.8	1.3	0.4	0.8

¹ Réajustement par rapport à l'année précédente, lié à la modification de la méthode d'analyse.

USV.T.24 Tués sur la route, comparaison internationale, 1980–2001 [IRTAD] ④

Pays	Tués par million de véhicules à moteur ^{1,2}				Tués par million d'habitants ¹			
	1980	1990	2000	2001	1980	1990	2000	2001
A	718	419	191	183	265	203	120	119
AUS	432	231	154	143	223	136	95	90
B	638	430	256	...	243	199	144	145
CDN	400	234	164	...	227	149	95	...
CH	447	245	129	116	192	139	83	76
CZ	482	401	318	311	122	125	145	130
D	488	264	146	133	193	140	91	85
DK	367	307	207	177	135	123	93	81
E	640	575	248	228	176	232	146	138
EU ³	219	176	130	106
F	629	420	236	235	254	199	136	138
FIN	401	290	159	169	115	130	77	84
GB	331	214	118	116	110	93	59	60
GR	1 063	737	402	...	150	202	193	...
H	904	1 124	443	436	152	234	120	122
I	471	227	161	...	164	124	111	...
IRL	619	454	246	232	166	136	110	107
IS	278	174	176	...	110	94	113	84
J	273	236	132	126	97	118	82	79
KOR	9 540	3 683	784	583	172	334	218	172
L	641	327	238	210	270	185	175	159
N	239	151	128	102	89	78	76	61
NIRL	529	360	234	193	149	116	101	88
NL	426	233	138	121	142	92	68	62
NZ	354	332	178	173	189	215	121	118
P	1 331	679	235	...	277	283	...	210 ^{b)}
PL	1 092	811	446	376	168	192	163	143
S	249	179	125	114	102	91	67	62
SK	390
SLO	271	139
TR	536	391	...	148	76	56
USA	316	242	193	190	225	179	152	148

A	Autriche	FIN	Finlande	NIRL	Irlande du Nord
AUS	Australie	GB	Grande-Bretagne	NL	Pays-Bas
B	Belgique	GR	Grèce	NZ	Nouvelle-Zélande
CDN	Canada	H	Hongrie	P	Portugal
CH	Suisse	I	Italie	PL	Pologne
CZ	République tchèque	IRL	Irlande	S	Suède
D	Allemagne	IS	Islande	SK	Slovaquie
DK	Danemark	J	Japon	SLO	Slovénie
E	Espagne	KOR	Corée	TR	Turquie
EU	Union européenne	L	Luxembourg	USA	Etats-Unis d'Amérique
F	France	N	Norvège		

¹ Décédé dans les 30 jours consécutifs à l'accident ² Véhicules sans motocycles légers / cyclomoteurs ³ 15 Etats
^{a)} 1998 ^{b)} 1999

USV.T.25 Tués sur la route, comparaison internationale, 1980–2001 [IRTAD] ④

Pays	Tués par milliard de km parcourus ¹				Total des tués (chiffres absolus) ¹			
	1980	1990	2000	2001	1980	1990	2000	2001
A	56	28	13	13	2 003	1 558	976	958
AUS	10	9	3 274	2 331	1 824	1 737
B	50	28	16	...	2 396	1 976	1 470	1 486
CDN	9	...	5 461	3 960	2 927	...
CH	31	19	11	10	1 209	925	592	544
CZ	59	52	38	32	1 261	1 291	1 486	1 334
D	37	20	12	11	15 050	11 046	7 503	6 977
DK	25	17	11	9	690	634	498	431
E	6 522	9 032	5 776	5 517
EU	40 749	39 706
F	44	26	15	15	13 672	11 215	8 079	8 160
FIN	21	16	8	9	551	649	396	433
GB	22	13	7	...	6 010	5 217	3 409	3 450
GR	27 ^{a)}	1 446	2 050	2 037	...
H	1 630	2 432	1 200	1 239
I	9 220	7 151	6 410	...
IRL	28	19	13	11	564	478	415	411
IS	21	14	16	...	25	24	32	24
J	29	23	13	...	1 388	14 595	10 403	10 060
KOR	39	...	6 449	14 174	10 236	8 097
L	98	70	76	70
N	19	12	10	8	362	332	341	275
NIRL	10 ^{a)}	229	185	171	148
NL	27	14	...	9 ^{b)}	1 996	1 376	1 082	993
NZ	12	...	597	729	462	455
P	2 579	2 646	1 860	1 671 ^{b)}
PL	6 002	7 333	6 294	5 534
S	16	12	...	8 ^{b)}	848	772	591	554
SK	47	628	614
SLO	23	313	278
TR	91	73	4 839	8 212	5 123	3 840
USA	21	13	9	9	51 091	44 529	41 821	42 116

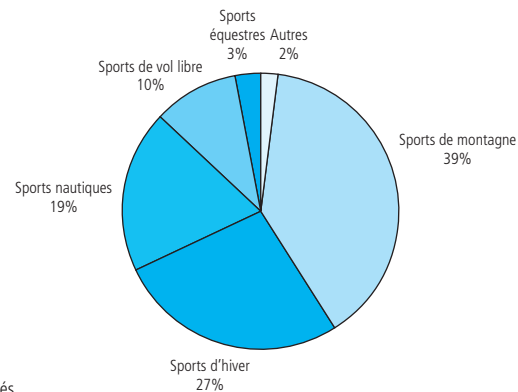
USP.T.02 Accidentés selon le sport et la classe d'âge, 2001 [bpa] ②

Sport/groupe de sport	Classe d'âge				
	–16	17–25	26–45	46–64	65+
Badminton	580	200	1 390	410	10
Basket-ball	1 990	2 240	2 050	300	20
Football	10 390	15 670	22 110	2 220	50
Hand-ball	1 860	1 810	1 370	100	10
Hockey sur terre, sur roulettes, Unihockey	1 700	2 120	1 340	280	10
Squash	250	210	870	40	10
Tennis	230	350	1 770	2 040	10
Volley-ball	2 110	1 670	3 330	790	20
Autres jeux de ballon	810	900	1 510	440	20
Total jeux de ballon	19 920	25 170	35 740	6 620	160
Randonnées en montagne (sans varappe)	600	280	1 690	2 070	1 480
Autres sports de montagne	20	140	310	140	20
Total sports de montagne	620	420	2 000	2 210	1 500
Parapente	0	20	630	50	10
Autres sports de vol libre	0	0	120	10	10
Total sports de vol libre	0	20	750	60	20
Lutte	290	500	270	10	10
Légitime défense (judo, Jiu-Jitsu, Karaté)	200	1 150	1 480	170	10
Autres sports de combat	190	840	430	10	10
Total sports de combat	680	2 490	2 180	190	30
Total jeux de boules, de lancer, golf	30	140	710	470	20
Gymnastique aux engins	6 360	930	580	40	30
Gymnastique, fitness, aérobic	1 130	790	1 680	580	250
Course à pied, jogging	240	760	3 610	2 060	20
Athlétisme léger	2 280	210	250	30	10
Autre gymnastique	200	960	1 290	780	30
Total gymnastique	10 210	3 650	7 410	3 490	340
Baignade, natation	3 490	1 390	3 500	1 260	80
Aviron, navigation à moteur ou à voile	100	180	610	500	20
Autres sports nautiques	780	450	1 890	430	10
Total sports nautiques	4 370	2 020	6 000	2 190	110

Sport/groupe de sport	Classe d'âge				
	–16	17–25	26–45	46–64	65+
Hockey sur glace	930	2 390	3 150	110	10
Patinage, patinage artistique	4 100	170	1 090	210	30
Luge, bobsleigh, skeleton	3 130	580	1 220	450	30
Ski alpin	13 250	3 650	16 070	9 210	790
Ski de fond	30	30	100	460	320
Snowboard	13 030	6 110	5 090	420	40
Ski de randonnée	10	0	120	210	30
Autres sports d'hiver	70	590	680	470	20
Total sports d'hiver	34 550	13 520	27 520	11 540	1 270
Roller, patin à roulettes	5 940	1 120	2 560	320	40
Sports équestres	1 140	1 670	3 230	1 240	90
Cyclisme (VTT compris, sans circulation routière)	23 380	350	1 800	420	60
Courses cyclistes	440	450	480	250	10
Courses véhiculaires à moteur	10	320	660	120	0
Autres jeux et sports	460	2 860	3 600	1 090	50
Total autres jeux et sports	31 370	6 770	12 330	3 440	250
Total Sport	101 750	54 200	94 640	30 210	3 700

USP.G.04 Tués dans le sport, 2001

[bpa] ⑩



Total: 116 tués

USPT.05 Parties du corps blessées des 16 à 64 ans selon la discipline sportive (pourcentages), 2001

[SSAA] ③

Sport/groupe de sport	Partie du corps blessée					Partie du corps blessée					
	Crâne/cerveau	Tête/visage/ cou	Colonne vertébrale/ moelle	Tronc	Ceinture scapulaire/bras	Coude/ avant-bras	Poignet/ main/doigt	Hanche/ cuisse	Genou	Jambe/articulation tibia-tarsienne/pied	Autres
Badminton	1.3	10.4	1.3	0.0	7.8	0.0	2.6	3.9	13.0	35.1	24.7
Basket-ball	0.0	9.3	1.0	4.6	2.6	2.6	23.7	3.1	8.2	30.4	14.4
Football	0.6	8.9	1.2	8.5	5.4	1.3	7.6	6.4	14.9	27.0	18.3
Hand-ball	0.7	12.6	1.3	6.0	4.6	4.0	17.9	6.0	13.2	21.2	12.6
Hockey sur terre, sur roulettes, Unihockey	1.1	18.3	0.5	7.5	2.2	2.7	7.0	4.8	17.7	24.7	13.4
Squash	0.0	8.5	4.3	12.8	8.5	2.1	4.3	6.4	2.1	29.8	21.3
Tennis	0.0	4.7	4.1	4.1	7.3	5.2	5.7	5.2	12.4	23.3	28.0
Volley-ball	0.4	5.5	1.3	1.7	5.0	0.8	28.2	3.4	10.1	28.6	15.1
Total jeux de ballon	0.6	9.2	1.4	7.1	5.4	1.8	10.8	5.5	13.7	26.6	17.9
Randonnées en montagne (sans varappe)	2.3	5.7	1.1	2.9	10.3	6.9	12.0	2.3	17.1	17.7	21.8
Total sports de montagne	1.9	7.0	1.9	5.6	9.4	5.6	12.2	2.8	16.4	18.3	18.9
Parapente	0.0	8.3	14.0	16.6	0.0	0.0	8.3	5.5	0.0	33.3	13.9
Autres sports de vol libre	0.0	0.0	7.6	30.4	7.6	15.2	7.6	7.6	15.2	7.6	1.1
Total sports de vol libre	0.0	6.1	12.3	20.3	2.0	4.1	8.1	6.1	4.1	26.4	10.5
Lutte	0.0	26.7	6.7	8.9	20.0	6.7	6.7	0.0	8.9	11.1	4.4
Légitime défense (Judo, Jiu Jitsu, Karaté)	0.8	12.3	4.1	10.7	9.0	1.6	16.4	0.0	12.3	18.0	14.8
Total sports de combat	0.5	17.4	3.9	10.6	11.6	2.4	16.9	0.5	9.7	15.9	10.6
Total jeux de boule, de lancer, golf	0.0	12.7	6.3	3.2	4.8	1.6	23.8	4.8	3.2	9.5	30.2
Gymnastique aux agrès	0.0	11.5	13.5	11.5	9.6	1.9	5.8	1.9	11.5	21.2	11.5
Gymnastique, fitness, aérobic	0.0	9.2	7.3	6.4	11.9	4.6	10.1	0.9	4.6	23.9	21.1
Course à pied, jogging	0.3	4.4	1.3	3.0	3.7	1.0	5.1	2.4	9.4	35.7	33.7
Athlétisme léger	0.0	0.0	4.3	0.0	4.3	0.0	0.0	39.1	26.1	8.7	17.4
Total gymnastique	0.3	6.0	3.9	5.2	5.7	2.1	6.5	3.9	10.6	29.2	26.4
Baignade, natation	0.4	17.9	4.0	4.8	6.2	3.7	6.2	0.7	4.8	26.3	25.0
Aviron, navigation à moteur ou à voile	0.0	17.0	4.3	21.3	6.4	10.6	0.0	0.0	17.0	12.8	10.6
Total sports nautiques	0.8	16.9	4.4	8.9	7.0	3.4	8.0	0.8	7.6	21.5	20.6
Hockey sur glace	0.3	20.7	2.7	12.9	15.3	3.7	11.5	3.7	13.9	7.5	7.8
Patinage, patinage artistique	3.2	11.1	3.2	6.3	12.7	19.0	11.1	0.0	14.3	7.9	11.1
Luge, bobsleigh, skeleton	0.0	8.5	1.7	19.7	2.6	3.4	10.2	5.1	17.9	21.3	9.4
Ski alpin	1.7	7.3	6.4	9.6	19.7	2.1	10.7	2.8	20.1	5.1	14.5
Ski de fond	0.0	7.4	3.7	29.6	18.5	0.0	18.5	7.4	7.4	0.0	7.4
Snowboard	2.5	7.6	10.1	15.8	16.7	4.9	12.1	1.1	10.9	9.1	9.2
Ski de randonnée	0.0	19.3	6.4	6.4	6.4	0.0	6.4	0.0	12.9	6.4	35.7
Total sports d'hiver	1.6	9.4	6.5	11.9	17.2	3.4	11.3	2.6	16.9	6.9	12.3
Roller, patin à roulettes	0.5	12.6	3.5	13.1	9.6	8.6	17.7	4.0	8.1	6.1	16.2
Cyclisme (y compris VTT, sans circulation routière)	2.0	12.2	4.8	11.6	14.3	3.4	10.9	2.0	4.1	8.8	25.8
Courses cyclistes	5.6	17.8	6.7	7.8	17.8	1.1	14.4	3.3	7.8	1.1	16.7
Sports équestres	2.6	12.3	9.1	19.6	8.0	2.9	10.2	2.5	6.2	13.4	13.1
Courses véhicules à moteur	1.2	6.2	8.6	27.2	9.9	6.2	1.2	3.7	13.6	11.1	11.1
Total autres jeux et sports	1.7	12.2	5.5	13.3	9.6	3.8	13.5	3.0	7.7	12.2	17.5
Total Sport	1.1	10.0	4.0	9.4	9.8	2.8	11.1	3.8	13.1	18.2	16.8

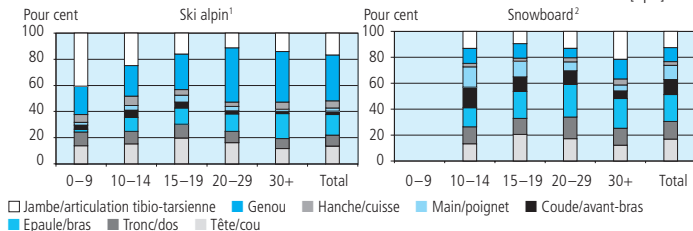
USP.T.06 Parties du corps blessées lors du ski alpin, selon la classe d'âge (pourcentages), saison d'hiver 2000/2001 + 2001/2002¹ [bpa] ①

	Classe d'âge					Total
	0-9	10-14	15-19	20-29	30+	
Tête/cou	13.9	15.2	19.9	16.3	11.8	13.6
Tronc/dos	10.4	9.7	10.4	8.5	7.6	8.4
Epaule/bras	2.2	10.6	12.5	13.4	19.0	15.8
Coude/avant-bras	3.0	5.5	4.5	2.4	1.8	2.6
Main/poignet	2.2	3.6	5.1	3.3	1.6	2.4
Hanche/cuisse	6.1	7.3	4.5	3.3	5.4	5.3
Genou	21.7	23.2	27.1	41.5	38.8	35.3
Jambe/articulation tibio-tarsienne	40.5	24.9	16.0	11.3	14.0	16.6
Total	100	100	100	100	100	100

USP.T.07 Parties du corps blessées lors du snowboard, selon la classe d'âge (pourcentages), saison d'hiver 2000/2001 + 2001/2002² [bpa] ①

	Classe d'âge					Total
	0-9	10-14	15-19	20-29	30+	
Tête/cou	...	13.3	20.5	17.2	12.2	16.9
Tronc/dos	...	13.1	12.4	16.7	13.1	13.6
Epaule/bras	...	14.7	20.8	25.2	22.9	20.8
Coude/avant-bras	...	15.9	11.2	10.5	5.9	11.6
Main/poignet	...	15.6	12.1	6.9	4.6	10.9
Hanche/cuisse	...	2.7	2.4	3.2	4.6	2.9
Genou	...	11.6	11.2	7.3	15.2	10.8
Jambe/articulation tibio-tarsienne	...	13.1	9.4	13.0	21.5	12.5
Total	...	100	100	100	100	100

USP.G.05 Parties du corps blessées lors du ski alpin et du snowboard, selon la classe d'âge (pourcentages), saison d'hiver 2000/2001 + 2001/2002 [bpa] ①



¹ Personnes recensées (échantillon): 4429
² Personnes recensées (échantillon): 2221

UHF.T.01 Accidentés dans l'habitat et les loisirs selon l'activité (comparaison extrapolations bpa/SSAA), 2001 [bpa, SSAA] ② ③

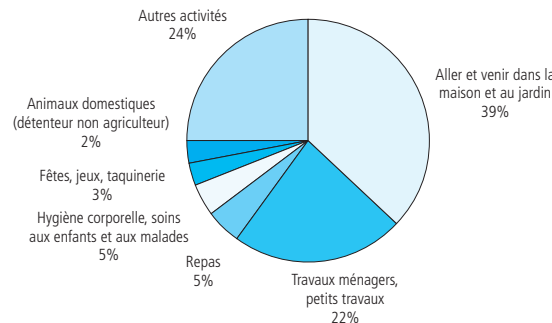
Activité	Accidents non professionnels dans l'habitat et les loisirs, extrapolation bpa, 2001		Statistique SSAA, 2001	
	Accidentés	Tués	Accidentés	Tués
Aller et venir dans la maison et au jardin	162 860		47 149	3
Fêtes, jeux, taquinerie	80 650		3 641	0
Travaux ménagers, petits travaux	47 730		26 943	2
Hygiène corporelle, soins aux enfants et aux malades	21 430		6 000	0
Repas	15 640		5 800	0
Animaux domestiques (détenteur non agriculteur)	11 070		2 900	0
Autres activités	64 500		29 960	18
Total occupations domestiques	403 880	...	122 393	23
Jardinage	16 430		7 964	0
Courses, achats, visite chez le médecin	8 180		3 321	1
Bricolage	7 590		1 020	0
Agriculture, viticulture, arboriculture fruitière, élevage	6 170		3 143	1
Formation et travaux professionnels	5 980		4 420	0
Préparation et transport du bois	5 540		3 549	1
Travaux d'entretien (bâtiments)	2 030		1 480	0
Entretien des véhicules	1 600		1 200	0
Services publics	700		500	0
Autres occupations accessoires, déménagement	24 360		17 191	6
Total occupations accessoires	78 580	...	43 788	9
Sorties	81 410		38 088	7
Fêtes populaires, assemblées, parcs de loisirs	14 130		8 296	15
Total habitat et loisirs	578 000	1 070	212 565	54

UHF.T.02 Accidentés dans l'habitat et les loisirs selon la cause
 (comparaison extrapolation bpa/SSAA), 2001 [bpa, SSAA] ② ③

Cause	Accidents non professionnels dans l'habitat et les loisirs, extrapolation bpa, 2001		Statistique SSAA, 2001	
	Accidentés	Tués	Accidentés	Tués
Chutes de plain-pied (y compris chute du trottoir), faux pas	161 800	...	58 866	2
Blessures par éclats, tôle, etc.	107 520	...	55 889	6
Chutes de la hauteur (échelle, siège, escabeau, etc.)	71 750	...	6 413	9
Chutes dans les escaliers, faux pas	63 180	...	29 545	3
Autres accidents	59 280	...	14 024	19
Animaux (insecte, chien, chat)	33 990	...	18 540	0
Blessures par ustensiles, outils, appareils, machines	33 670	...	15 472	0
Etres humains	25 050	...	9 231	10
Brûlures, brûlures par acide	16 960	...	4 323	3
Intoxications (aliments, gaz, produits chimiques, etc.)	4 440	...	202	2
Courant électrique (appareils, prises, câbles)	360	...	60	0
Total habitat et loisirs	578 000	1 070	212 565	54

UHF.T.03 Accidentés dans l'habitat et les loisirs selon l'activité, 1985–2001 [SSAA] ③

Activité	1985	1990	1995	2000	2001
Aller et venir dans la maison et au jardin	42 536	50 754	42 838	44 547	47 149
Travaux ménagers, petits travaux	22 385	27 434	24 042	26 928	26 943
Repas	5 211	5 041	6 661	6 141	5 800
Hygiène corporelle, soins aux enfants et aux malades	3 232	4 552	4 542	5 002	6 000
Fêtes, jeux, taquinerie	3 760	3 830	3 501	3 840	3 641
Animaux domestiques (détenteur non agriculteur)	3 020	3 180	3 020	3 240	2 900
Autres activités	11 919	13 419	21 366	29 384	29 960
Total occupations domestiques	92 063	108 210	105 970	119 082	122 393
Formation et travaux professionnels	11 217	7 744	5 943	5 001	4 420
Jardinage	6 181	6 682	7 964
Préparation et transport du bois	6 230	5 551	5 092	4 210	3 549
Agriculture, viticulture, arboriculture fruitière, élevage	4 587	3 761	3 143
Courses, achats, visite chez le médecin	2 754	3 328	3 522	3 040	3 321
Travaux d'entretien (bâtements)	2 887	3 304	2 141	1 600	1 480
Bricolage	1 816	1 635	1 562	1 100	1 020
Entretien des véhicules	2 655	2 481	1 340	1 240	1 200
Services publics	531	480	621	540	500
Autres occupations accessoires, déménagement	27 565	31 576	20 397	17 198	17 191
Total occupations accessoires	55 655	56 099	51 386	44 372	43 788
Sorties	34 491	42 487	44 948	36 750	38 088
Fêtes populaires, assemblées, parcs de loisirs	5 230	7 730	5 571	7 527	8 296
Total habitat et loisirs	187 439	214 526	207 875	207 731	212 565

UHF.G.01 Accidentés dans l'habitat et les loisirs selon l'activité, 2001 [SSAA] ③


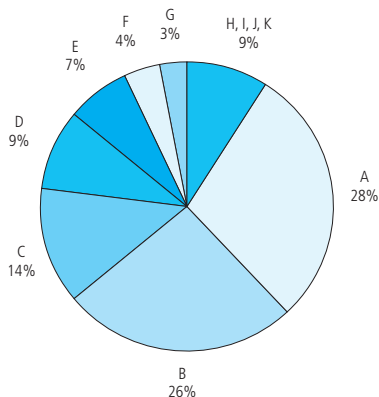
UHF.T.04 Accidentés selon la cause, (pourcentages), 1985–2001

[SSAA] ③

Cause	1985	1990	1995	2000	2001	Classe d'âge					
						–19	20–29	30–39	40–49	50–59	60+
A Chutes de plain-pied (y compris chute du trottoir), faux pas	56 282	59 227	56 771	60 770	58 866	5.6	18.5	22.1	23.5	23.6	6.8
B Blessures par éclats, tôle, etc.	30 231	56 314	56 689	54 368	55 889	5.5	19.7	28.7	23.8	18.0	4.2
C Chutes dans les escaliers, faux pas	23 880	28 638	27 753	27 268	29 545	6.4	23.3	28.6	21.3	16.5	3.9
D Animaux (insecte, chien, chat)	22 283	18 421	18 540	4.7	18.8	25.8	25.0	20.6	5.1
E Blessures par ustensiles, outils, appareils, machines	17 973	20 036	15 822	14 876	15 472	4.5	17.5	26.6	27.0	21.3	3.0
F Etres humains	6 292	8 084	9 231	13.2	34.7	28.2	15.8	7.6	0.4
G Chutes de la hauteur (échelle, siège, escabeau, etc.)	5 900	6 467	5 982	5 893	6 413	3.7	15.7	22.8	23.4	27.5	6.9
H Brûlures, brûlures par acide	4 101	4 792	4 962	4 843	4 323	6.5	29.2	24.5	25.0	12.0	2.8
I Intoxications (aliments, gaz, produits chimiques, etc.)	76	132	63	261	202	0.0	29.7	40.1	30.2	0.0	0.0
J Courant électrique (appareils, prises, câbles)	82	41	40	160	60	0.0	66.7	0.0	0.0	33.3	0.0
K Autres accidents	48 914	38 879	11 218	12 787	14 024	7.4	24.1	26.7	23.8	13.6	4.3
Total habitat et loisirs	187 439	214 526	207 875	207 731	212 565	5.9	20.7	26.1	23.4	19.2	4.7

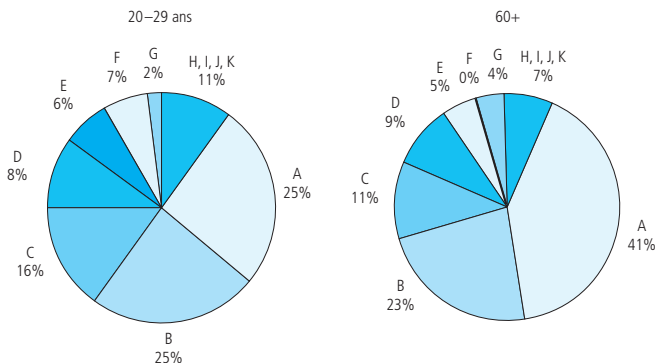
UHF.G.02 Accidentés selon la cause, 2001

[SSAA] ③



UHF.G.03 Accidentés des classes d'âge 20–29 et 60+, 2001

[SSAA] ③



UHF.T.06 Parties du corps blessées (pourcentages), 2001

[SSAA] ③

Activité	Partie du corps blessée					Partie du corps blessée					Autres
	Crâne/cerveau	Tête/visage/ cou	Colonne vertébrale/moelle	Tronc	Ceinture scapulaire/bras	Coude/ avant-bras	Poignet/ main/doigt	Hanche/ cuisse	Genou	Jambe/articulation tibia-tarsienne/ pied	
Aller et venir dans la maison et au jardin	1.2	10.1	2.4	9.3	5.1	3.2	12.0	1.2	6.6	34.1	14.9
Travaux ménagers, petits travaux	0.5	12.9	1.4	4.5	2.2	1.3	50.3	0.5	2.0	9.7	14.7
Repas	0.0	83.4	0.0	1.0	0.3	0.0	2.8	0.0	0.0	1.0	11.4
Hygiène corporelle, soins aux enfants et aux malades	0.9	31.1	2.4	15.7	5.9	3.6	12.1	1.5	4.1	13.9	8.9
Fêtes, jeux, taquinerie	0.5	31.8	4.0	7.6	4.0	3.1	11.6	0.0	5.0	22.2	10.1
Animaux domestiques (détenteur non agriculteur)	0.0	16.2	0.0	0.6	1.2	1.2	40.7	0.0	1.2	4.8	34.1
Autres activités	1.3	20.5	2.3	6.6	4.3	2.3	18.3	0.7	3.2	13.2	27.3
Total occupations domestiques	1.0	18.2	2.0	7.3	4.0	2.4	22.0	0.8	4.2	20.3	17.8
Formation et travaux professionnels	0.0	12.1	0.7	4.8	5.1	4.8	10.3	6.2	10.6	23.4	22.0
Jardinage	1.1	17.9	1.5	3.5	4.4	0.7	32.6	0.4	4.6	12.2	21.2
Préparation et transport du bois	0.5	19.0	1.4	4.7	3.3	0.5	45.3	0.9	2.8	8.1	13.3
Agriculture, viticulture, arboriculture fruitière, élevage	0.5	10.7	2.2	12.9	5.9	3.2	22.6	1.6	5.4	18.3	16.7
Courses, achats, visite chez le médecin	0.6	13.2	3.0	5.6	5.6	2.0	12.7	1.0	9.6	26.4	20.3
Travaux d'entretien (bâtiments)	0.0	32.9	1.2	10.6	7.1	1.2	22.4	0.0	3.5	8.2	12.9
Bricolage	0.0	13.0	0.0	0.0	0.0	0.0	66.7	0.0	0.0	9.3	11.1
Entretien des véhicules	0.0	20.0	0.0	7.7	6.2	3.1	41.5	1.5	4.6	6.2	9.2
Services publics	0.0	32.1	3.6	3.6	3.6	3.6	14.3	0.0	10.7	17.9	10.7
Autres occupations accessoires, déménagement	0.4	12.3	1.4	4.5	2.9	1.5	22.6	1.2	2.3	8.2	42.6
Total occupations accessoires	0.5	15.0	1.5	5.3	4.1	1.8	25.6	1.5	4.6	12.9	27.3
Sorties	1.0	11.5	1.8	7.2	5.4	2.9	12.5	1.4	7.8	25.5	23.0
Fêtes populaires, assemblées, parcs de loisirs	3.6	40.2	2.0	12.1	5.1	2.6	10.4	1.3	2.4	6.3	14.1
Total habitat et loisirs	1.0	17.4	1.9	7.1	4.3	2.4	20.4	1.1	4.9	19.0	20.5

UHF.T.07 Accidentés dans l'habitat et les loisirs selon l'activité et la cause, 2001

[SSAA] ③

Activité	Cause						Total	dont tués
	Chute de plain-pied	Autre chute ¹	Blessure ²	Brûlure, brûlure par acide	Autres			
Aller et venir dans la maison et au jardin	12 782	23 447	10 040	20	860	47 149	3	
Travaux ménagers, petits travaux	1 980	2 640	18 221	2 862	1 240	26 943	2	
Repas	60	100	5 220	80	340	5 800	0	
Hygiène corporelle, soins aux enfants et aux malades	4 000	0	1 600	140	260	6 000	0	
Fêtes, jeux, taquinerie	1 060	61	740	20	1 760	3 641	0	
Animaux domestiques (détenteur non agriculteur)	160	60	120	0	2 560	2 900	0	
Autres activités	6 041	2 664	10 403	421	10 431	29 960	18	
Total occupations domestiques	26 083	28 972	46 344	3 543	17 451	122 393	23	
Jardinage	1 320	560	4 964	0	1 120	7 964	0	
Formation et travaux professionnels	3 180	620	320	0	300	4 420	0	
Préparation et transport du bois	260	80	3 129	0	80	3 549	1	
Agriculture, viticulture, arboriculture fruitière, élevage	620	341	941	0	1 241	3 143	1	
Courses, achats, visite chez le médecin	1 501	520	820	60	420	3 321	1	
Travaux d'entretien (bâtiments)	220	220	920	40	80	1 480	0	
Entretien des véhicules	0	40	960	0	20	1 020	0	
Bricolage	80	20	880	120	100	1 200	0	
Services publics	100	20	260	20	100	500	0	
Autres occupations accessoires, déménagement	1 060	1 100	6 881	280	7 870	17 191	6	
Total occupations accessoires	8 341	3 521	20 075	520	11 331	43 788	9	
Sorties	23 722	3 084	4 220	180	6 882	38 088	7	
Fêtes populaires, assemblées, parcs de loisirs	720	381	722	80	6 393	8 296	15	
Total habitat et loisirs	58 866	35 958	71 361	4 323	42 057	212 565	54	
dont tués	2	12	6	3	31	54		

¹ Chute dans les escaliers, faux pas, chute de la hauteur² Blessure causée par des ustensiles, outils, appareils, machines, éclats, tôle, etc.

VSV.T.01 Port de la ceinture de sécurité par les conducteurs de véhicules de tourisme, 1980–2003

[bpa] ⑫

Région	Pourcentage					
	1980	1985	1990	1995	2000	2003
à l'intérieur des localités						
Suisse alémanique	28	63	64	63	73	71
Suisse romande	7	34	34	39	48	57
Tessin	11	19	44	20	37	44
Total en localité	23	54	53	55	66	67
à l'extérieur des localités						
Suisse alémanique	40	77	77	78	80	84
Suisse romande	24	55	55	60	70	74
Tessin	12	37	55	44	50	60
Total hors localité	35	70	71	72	76	81
autoroute						
Suisse alémanique	59	85	83	87	90	92
Suisse romande	33	69	72	82	89	87
Tessin	40	51	75	63	78	86
Total autoroute	52	79	80	84	89	90
toutes les routes confondues						
Suisse alémanique	40	74	74	75	81	86
Suisse romande	20	51	52	58	69	73
Tessin	19	34	56	40	55	63
Total Suisse	35	67	67	69	77	80

Part obligatoire depuis le 1.7.81

Véhicules recensés (échantillon): 28 598

VSV.T.02 Port de la ceinture de sécurité par les passagers arrière des voitures de tourisme, 1995–2003

[bpa] ⑫

Région	Part en %								
	1995	1996	1997	1998	1999	2000	2001	2002	2003
Suisse alémanique	30	33	39	34	28	34	34	57	60
Suisse romande	41	31	22	24	22	27	28	50	55
Tessin	17	24	16	15	25	16	25	61	32
Total Suisse	32	32	34	31	27	32	32	55	57

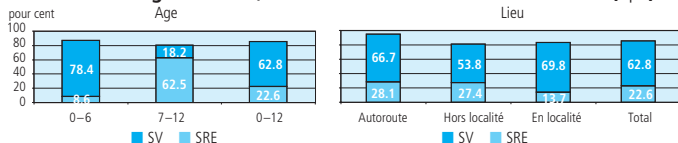
Part obligatoire depuis le 1.10.94

Véhicules recensés (échantillon): 1657

VSV.T.06 Enfants attachés dans les voitures de tourisme selon âge et le lieu (enquête spéciale), 1997/2002 [bpa] 12

Lieu	1997	2002	1997	2002	1997	2002
	0–6 ans		7–12 ans		0–12 ans	
	Pourcentage					
Autoroute	82	95	71	94	78	95
Hors localité	69	82	53	80	62	81
En localité	74	88	66	66	72	84
Total Suisse	75	87	64	81	70	85

VSV.G.02 Enfants attachés dans les voitures de tourisme selon âge et le lieu, 2002 [bpa] 12



SV: système incorporé au véhicule / ne répond pas aux prescriptions pour les enfants jusqu'à 6 ans.

SRE: systèmes de retenue pour enfants (coque, siège, rehausseur, table). Personnes sondées (échantillon) 2002: 1377

VSV.T.03 Port du casque par les conducteurs de deux-roues à moteur, 2001–2003 [bpa] 12

	2001	2002	2003			
	Total Suisse		Suisse alémanique	Suisse romande	Tessin	Total Suisse
	Pourcentage					
Cyclomoteurs	73	81	87	97	80	88
Motocycles légers	92	96	98	99	97	98
dont scooters	92	96	98	99	98	98
Motocycles ≤ 125 ccm	97	98	98	100	97	98
dont scooters	96	97	97	100	96	98
Motocycles > 125 ccm	100	100	100	100	99	100
dont scooters	98	100	100	100	93	100
Ensemble (sans les cyclomoteurs)	97	99	99	100	98	99
dont scooters	94	97	98	100	97	98

Personnes sondées (échantillon) 2003: 2156

VSV.T.04 Port du casque par les cyclistes selon la classe d'âge [bpa] 12

Age	1998	1999	2000	2001	2002	2003			
	Total Suisse					Suisse alémanique	Suisse romande	Tessin	Total Suisse
	Pourcentage								
0–14	30	30	32	28	36	37	23	34	36
15–29	9	12	15	14	17	21	23	38	22
30–44	13	19	18	23	27	30	32	52	31
45–59	10	15	17	19	21	24	21	25	24
60+	6	18	17	15	17	12	13	3	12
Tous les âges confondus	14	18	20	20	23	27	25	38	27

Personnes recensées (échantillon) 2003: 5702

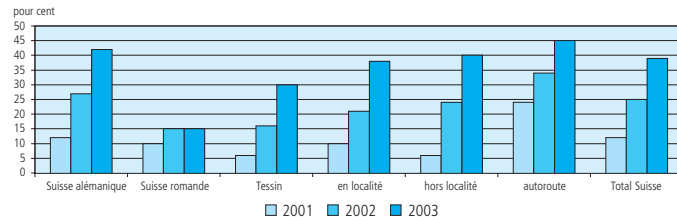
VSV.T.07 Feux de croisement allumés, par tous les temps, 2003 [bpa] 12

	Feux de croisement allumés, en pour cent				Total
	Voitures de tourisme	Camions/bus	Motocycles	Cyclomoteurs	
	Région				
Suisse alémanique	50	59	92	60	54
Suisse romande	19	26	78	55	25
Tessin	30	46	85	49	42
	Lieu				
à l'intérieur des localités	38	43	90	60	45
à l'extérieur des localités	44	52	92	56	49
Autoroute	57	61	100	...	59
	Météo				
ensoleillé	39	45	91	59	47
légèrement nuageux/brumeux	34	43	89	58	40
nuageux	62	67	93	62	64
pluie	76	91	76
Total véhicules à moteur	46	55	91	59	50

VSV.T.08 Feux de croisement allumés, par beau temps, 2003 [bpa] 12

	Feux de croisement allumés, en pour cent				Total
	Voitures de tourisme	Camions/bus	Motocycles	Cyclomoteurs	
	Région				
Suisse alémanique	42	46	92	59	50
Suisse romande	15	27	85	67	26
Tessin	30	46	85	49	42
	Lieu				
à l'intérieur des localités	38	40	90	60	45
à l'extérieur des localités	40	49	91	56	51
Autoroute	45	53
Total véhicules à moteur	39	45	91	59	47

VSV.G.03 Feux de croisement allumés des voitures de tourisme, par beau temps, 2001–2003 [bpa] 12



VSV.T.05 Vitesse sur l'autoroute, 1972–2002

[IVT] 13

Année	Vitesses (moyennes) en km/h					
	V85 ¹	V50 ²	V15 ³	Vitesse moyenne (Vm)	Ecart standard (s)	V>VL ⁴
1972	127	105	81	105	20.7	...
1973	138	113	85	113	24.2	...
1974	124	109	82	106	18.3	8.1
1976	132	116	87	112	19.8	18.1
1977	133	117	90	113	19.4	21.8
1980	133	115	90	113	19.4	21.9
1981	132	112	91	112	18.4	18.4
1982	138	118	91	116	20.7	31.7
1984	133	116	91	114	18.9	20.1
1985	126	112	90	110	16.8	28.0
1986	129	114	90	112	18.1	33.8
1987	125	110	88	109	17.5	23.5
1989	123	109	88	107	16.3	22.8
1990	129	115	94	113	16.6	35.3
1991	130	116	93	114	17.1	37.8
1992	129	116	95	114	16.2	37.1
1993	129	116	94	115	16.2	34.4
1994	131	117	95	115	16.5	41.8
1995	127	114	94	112	15.1	32.6
1996	127	115	94	112	14.9	29.4
1997	124	111	91	113	14.5	26.9
1998	129	116	92	112	16.5	35.1
1999	128	117	100	114	13.8	35.4
2000	129	115	91	112	15.9	35.4
2001	127	114	92	112	15.5	34.1
2002	129	116	99	114	14.6	37.5

¹ Vitesse respectée par 85% des conducteurs² Vitesse respectée par 50% des conducteurs³ Vitesse respectée par 15% des conducteurs⁴ Pourcentage de véhicules dépassant la vitesse-limite en vigueur (VL)
14.3.1974–31.12.1984 vitesse de 130 km/h
Depuis le 1.1.1985 vitesse de 120 km/h

VSP.T.02 Port du casque et des protège-poignets dans la pratique des sports de neige, 2003

[bpa] 14

	Ski ²		Snowboard ¹	
	Femmes	Hommes	Femmes	Hommes
Age	Pourcentage			
0–13 ans	75	80		
14–25 ans	11	25		
26+	3	6		
Total	15	19		
	Casque		Protège-poignets	
	Femmes	Hommes	Femmes	Hommes
Age	Pourcentage			
0–13 ans	46	43	39	55
14–25 ans	10	18	39	34
26+	12	14	33	34
Total	12	19	38	36

VSP.T.03 Contrôle annuel des fixations de ski, 1999/2003

[bpa] 14

Réglage effectué	1999 ³	2003 ⁴
	Pourcentage	
< 1 an	64	62
1-2 ans	17	23
> 2 ans	19	15

Personnes sondées (échantillon): ¹ 662² 927³ 593⁴ 775

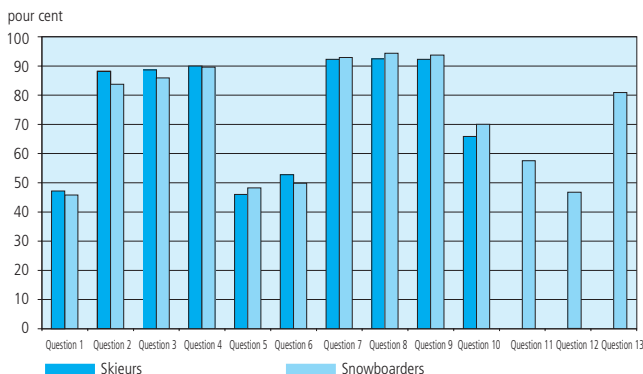
VSP.G.07 Connaître et appliquer les règles de la FIS, 2003

[bpa] 14

Questions, réponses

	juste	faux
1. Bien que n'étant pas assimilées à une loi, les règles de la FIS sont appliquées par les tribunaux.	<input checked="" type="checkbox"/>	<input type="checkbox"/>
2. Après une pause, je pars sans donner un coup d'oeil en amont et j'entre en collision avec un usager qui descend. Je n'y suis pour rien, car cette personne aurait dû garder ses distances pour me permettre de continuer ma course.	<input type="checkbox"/>	<input checked="" type="checkbox"/>
3. Je heurte un usager des pistes qui me précède. Ce n'est pas ma faute, car il a exécuté un virage imprévisible, raison pour laquelle je l'ai percuté.	<input type="checkbox"/>	<input checked="" type="checkbox"/>
4. Sur les pistes, il faut toujours dépasser à gauche.	<input type="checkbox"/>	<input checked="" type="checkbox"/>
5. Pour dépasser, il faut qu'il y ait au moins 5 m entre les deux usagers.	<input type="checkbox"/>	<input checked="" type="checkbox"/>
6. Je percuté une personne assise derrière un monticule. Nous sommes tous les deux coupables.	<input checked="" type="checkbox"/>	<input type="checkbox"/>
7. Pour exécuter une longue montée, je me mets au milieu de la piste pour qu'on me voie suffisamment tôt.	<input type="checkbox"/>	<input checked="" type="checkbox"/>
8. Lorsqu'un usager est victime d'un accident, je commence par assurer les lieux.	<input checked="" type="checkbox"/>	<input type="checkbox"/>
9. Lorsque je veux traverser une piste, je m'assure d'abord, par un coup d'oeil en amont et en aval, qu'il n'y a pas de danger.	<input checked="" type="checkbox"/>	<input type="checkbox"/>
10. Je m'arrête dans un goulet. Un usager arrive en amont, fait une chute, glisse et me heurte. Je n'y suis pour rien, car l'autre a choisi une piste trop difficile.	<input type="checkbox"/>	<input checked="" type="checkbox"/>
11. La jambe antérieure doit obligatoirement être fixée au snowboard au moyen d'une courroie.	<input checked="" type="checkbox"/>	<input type="checkbox"/>
12. Lorsque j'exécute un saut et je heurte un usager assis dans la portion de terrain où je vais atterrir, nous sommes tous les deux coupables.	<input checked="" type="checkbox"/>	<input type="checkbox"/>
13. Au remonté-pente, j'ai le droit de maintenir la jambe postérieure dans la fixation.	<input type="checkbox"/>	<input checked="" type="checkbox"/>

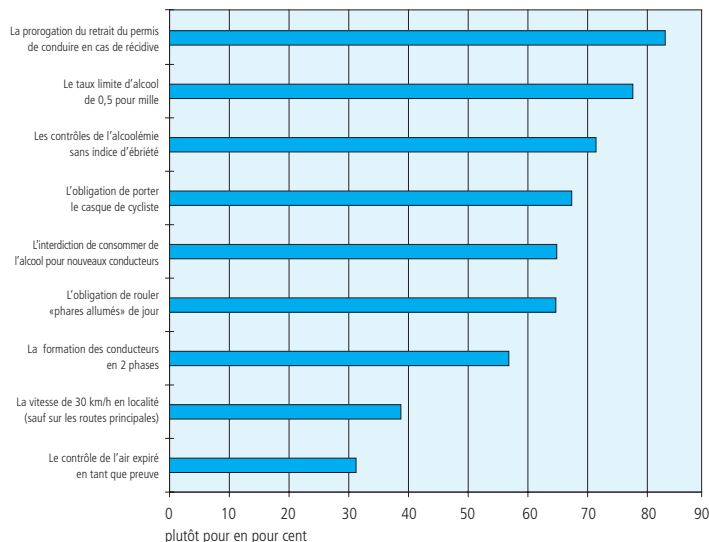
Part de réponses justes (personnes sondées: 644 skieurs, 634 snowboarders)



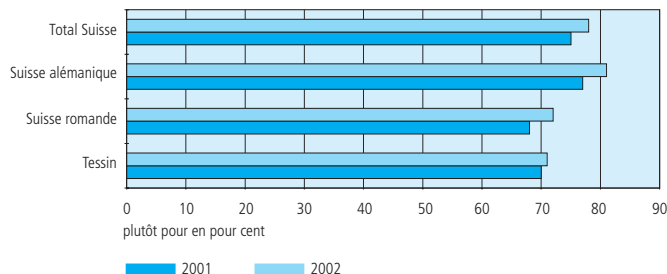
ESV.G.01 Opinions sur les mesures de sécurité routière (enquête bpa), 2002

[DemoScope] 15

Etes-vous plutôt pour ou plutôt contre les mesures de sécurité suivantes?

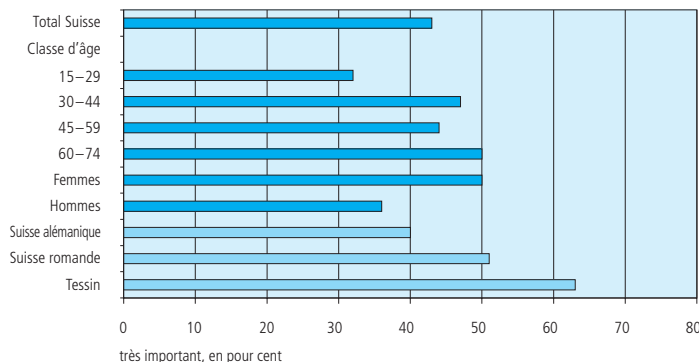


Etes-vous plutôt pour ou plutôt contre le taux limite d'alcool de 0,5 pour mille?

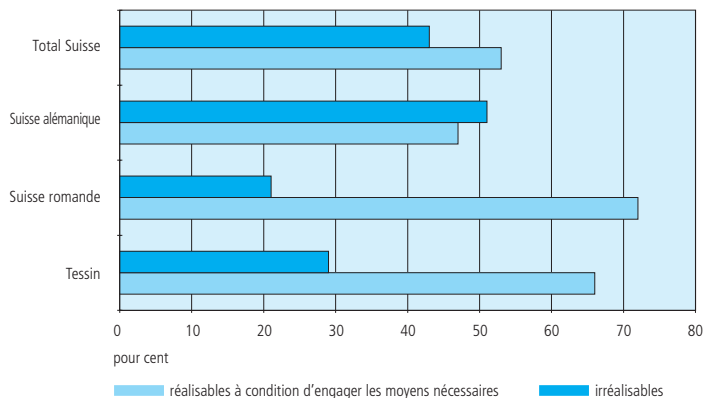


Personnes sondées (échantillon): 1100

VISION ZÉRO est l'idée fondamentale de la nouvelle politique nationale de sécurité routière. Le but à long terme de cette politique est de réfuter les tués et les blessés graves dans la circulation routière. D'après vous, quelle est l'importance d'un tel objectif politique?

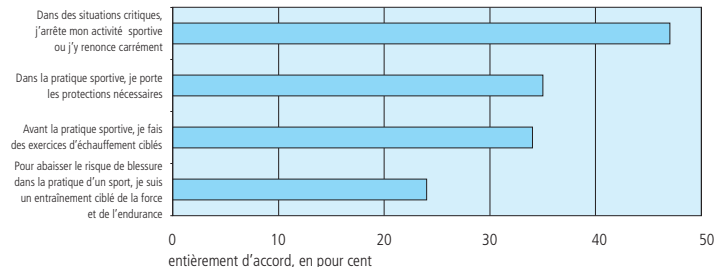


D'après vous, les principes postulés par la VISION ZÉRO sont-ils réalisables?

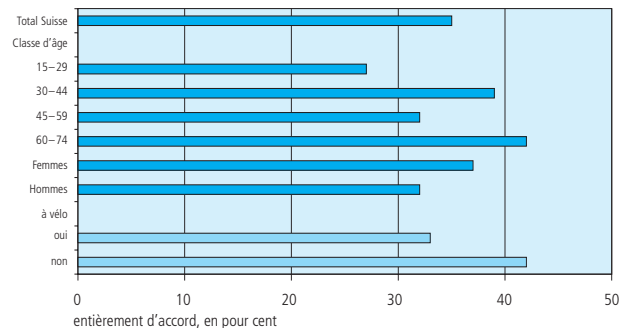


Personnes sondées (échantillon): 1100

Certains comportements contribuent à rester en bonne santé. Que pensez-vous des principes suivants?



Dans la pratique sportive, portez-vous toujours les protections nécessaires?

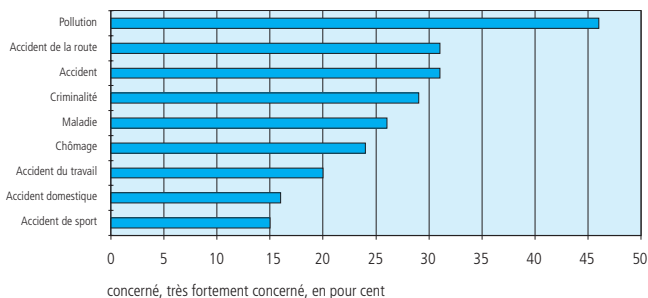


Personnes sondées (échantillon): 900

EAL.G.01 Perception de différents risques, 2002

[DemoScope] 15

Dans quelle mesure vous sentez-vous concerné par les risques et événements suivants?



Dans quelle mesure vous sentez-vous concerné par les risques et événements suivants?

